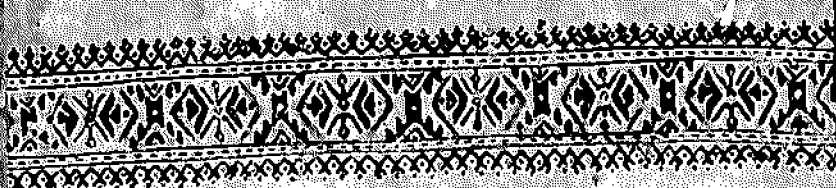


विष्णु-एति ममीक्षा

२५४

2123

लीला गण



অধ্যাপক লীলা গগৈৰ

- অসমীয়া লোক-সাহিত্যৰ ৰূপৰেখা, ১৯৬৮
আহোম জাতি আৰু অসমীয়া সংস্কৃতি, ১৯৬১
বিহুগীত আৰু বনঘোষা, ১৯৬১, ১৯৬৯
সীমান্তৰ মাটি আৰু মানুহ, ১৯৬৩, ১৯৬৬
কপ্‌লিংছিগা ৰেল, ১৯৫৯
নীলা খামৰ চিঠি, ১৯৬৩
গীতি-মালঞ্চ, ১৯৬৪
অসমীয়া লোকগীতি, ১৯৫৭
বিহু—এটি সমীক্ষা, ১৯৬৯
বুৰঞ্জীয়ে পবশা নগৰ, ১৯৫৭
হেৰোৱা দিনৰ কথা, ১৯৫৯

SOUL

বিহু-এটি সমীক্ষা



অধ্যাপক লীলা গগৈ
 ডিব্ৰুগড় বিশ্ববিদ্যালয়

891.451409
 606

JNCL



2123

ডিব্ৰুগড় বুক ষ্টল
 ডিব্ৰুগড় :: অসম

BIHU—ETI SAMIKSHA, A Critical Survey on the Bihu, the National Festival of Assam, written by Shri Lila Gogoi, M. A., Lecturer, Department of Assamese, Dibrugarh University and Published by Shri Durgeswar Hazarika, Dibrugarh Book Stall, Dibrugarh, Assam. 1969.

প্রকাশক :

শ্রীহর্গেশ্বৰ হাজৰিকা

ডিব্ৰুগড় বুক ষ্টল

ডিব্ৰুগড়, অসম।

মূল্য : ছটকা মাত্ৰ

সৰ্বস্বত্ব সংৰক্ষিত

প্ৰথম প্ৰকাশ : ১৯৬৯

মুদ্ৰক :

শ্ৰীকালীচৰণ পাল

নৱজীৱন প্ৰেছ

৬৬ গ্ৰে ষ্ট্ৰীট, কলিকতা ৬

এখনি চিঠি .

শ্রদ্ধেয় পাঠক,

আপুনি নিশ্চয় বিহ্ব বিষয়ে বচনা পঢ়িছে। আচলতে, অসমীয়াৰ জাতীয় জীৱনৰ আঁহে-আঁহে, কোঁহে-কোঁহে, পাহে-পাহে যেনেকৈ বিহ্ব উৎসৱৰ বাগী লাগি আছে, তালৈ চাই বিহ্ব বিষয়ে বচনা লিখি আকৌ অসমীয়া ৰাইজক বিহ্বৰ কথা জনাবলৈ যোৱাটো অসহনীয় কথা। কিন্তু সময়ৰ বা লাগি, পৰিস্থিতিৰ বা-মাৰলীত পৰি নগৰত বিহ্ব ছে-ছেবা পৰি আহিছে, বিহ্ব যাদুঘৰলৈ ওলাইছে। এই সময়ত, কিছুমান আচল বিহ্বৰ জুতি নোপোৱা মানুহে বিহ্বৰ বিষয়ে বচনা লিখি দপ্দপাই ফুৰা দেখি বিহ্বৰ বিষয়ে খনচেবেক বচনা লিখিবৰ মন গ'ল। এই কেইখন বচনা মই কিতাপ পঢ়ি বা আনৰ বচনা পঢ়ি লিখা নাই, গতিকে দুই-চাৰিটা কথা আনৰ লগত নিমিলাটোৱেই স্বাভাৱিক। উজনি অসমৰ অতি ভিতৰুৱা অঞ্চলত প্ৰচলিত ৰীতি-নীতি, অনুষ্ঠান আদি নিজৰ চুচকুৰে চাই, অনুসন্ধান কৰি যিদৰে বুজিবলৈ চেষ্টা কৰিছোঁ, সেইবোৰ চালি-জাৰি চাই যিদৰে ভাবিব পাৰিছোঁ, তাকেই ইয়াত লিখিছোঁ। ইয়াকে বিচাৰ কৰোঁতে স্বকীয় বৈশিষ্ট্যসম্পন্ন অসমীয়া সংস্কৃতিৰ ঐতিহ্যৰ প্ৰতি অতি সচেতনশীল হৈছোঁ। বিহ্বৰ ঐতিহ্য অসমীয়া সংস্কৃতিৰ দীঘলীয়া ইতিহাসৰ এটি দিন-লিপি মাথোন। অধিকাংশ অনাৰ্য মানুহেৰে ভৰা অসমৰ সংস্কৃতিৰ আঁত বিচাৰিবলৈ হলে সমগ্ৰ দক্ষিণ-পূব এচিয়া আৰু প্ৰশান্ত মহাসাগৰীয় দ্বীপবিলাকৰ মানুহৰ পুৰণি ইতিহাসত চকু ফুৰাব লাগিব, কেৱল আৰ্য্য-সংস্কৃতিৰ প্ৰভাৱতে চকু মুদি দিলে নহব। মই মোৰ সীমাবদ্ধ জ্ঞানেৰে যি টুকি পাইছোঁ, তাকেই ইয়াত আলচিবলৈ প্ৰয়াস কৰিছোঁ। বিচাৰৰ ভাৱ আপোনাৰ কলৰ ওপৰত। ইয়াত উলুৰিয়াই যোৱা নতুন কথাবোৰ আপুনি যে মানিবই লাগিব, কিছুমান লিখকে কৰাৰ দৰে, তেনে দাবী কৰাৰ দুঃসাহস মোৰ নাই আৰু কোনোবাই কৰিলেও তাক চকু মুদি মানি লোৱাৰ দুৰ্বলতাও মোৰ নাই। দুই-এজনে ভবাৰদৰে

অসমীয়া সংস্কৃতি কেৱল এটা গজালিবপৰাই গজিছে বুলি মই নেভাবোঁ। সংস্কৃতি বোৱতী নৈ। তাত দাঁতি-কাষৰৰ জ্ঞান-জুৰি-নিজৰা আহি পৰিবই আৰু সেই জ্ঞান-জুৰিবোৰে বৈ অনা পলসেৰে নৈৰ পাৰত পলহুৱা চাপৰি পৰিবই। এইটো নিয়ম। নিয়মক উলাই কৰি, ব্যতিক্ৰমক চকু মুদি মানি লোৱাৰ স্বভাৱ মোৰ নহবই যেন লাগিছে।

এই ৰচনা কেইখন ঘোৱা পাঁচ-ছবছৰৰ ভিতৰত লিখা। দুই-এটা কথাৰ পুনৰাবৃত্তি ঘটিব পাৰে। ষিটো সময়ত যি ভাবি লিখোঁতে সেইবোৰ প্ৰসঙ্গৰ উল্লেখ কৰিছিলোঁ, সেই ভাবৰ লগত ইয়াৰ সঙ্গতি আছে, এইবাবে এতিয়া তাক তেনেকৈয়ে ধৰোঁ। পুথিখন পাণ্ডিত্য-গন্ধী কৰি লিখা নাই, পাঠকৰ, আপোনাৰ-মোৰ কচিলৈ চাইহে লিখিছোঁ। অসমীয়া ভাষা জানিলেও যেনেকৈ অসমীয়া বুৰঞ্জী সাহিত্যৰ ভাষা সতকাই বুজিব নোৱাৰে, সেইদৰে অসমীয়া জাতিক চিনি পালেও অসমীয়াৰ জাতীয় ঐতিহ্য তুলি-পাৰি বুজিব পৰাটো কঠিন। সমগ্ৰ অসমৰ গাওঁ অঞ্চলত বিহু-পালনৰ বীতি-নীতি আৰু তেওঁবিলাকৰ তাৎপৰ্য্য ব্যাখ্যা বিচাৰ নকৰিলে প্ৰকৃত বিহু উৎসৱৰ বুৰঞ্জী বুজা টান। ময়ো যে ইয়াত বিহুৰ আটাইবোৰ দিশ কঁহিয়াই আলোচনা কৰিব পাৰিছোঁ, সেইটো কব নোৱাৰোঁ। বিহুৰ বিষয়ে আলোচনাৰ বৰষবলৈ সোমাবলৈ এয়া বাটচ'ৰা বুলি বিচাৰৰ ভাৰ আপোনাকে দিলোঁ।

অ'ত-ত'ত খেলি-মেলি হৈ পৰি থকা ৰচনা কেইখন গোটাই দিয়াত সহধৰ্ম্মিণী শ্ৰীমতী চন্দ্ৰাক, ছপাশালৰ উপযোগীকৈ ততাতৈয়াকৈ নকল কৰি দিয়াত মোৰ স্নেহাস্পদ ছাত্ৰ-ছাত্ৰী শ্ৰীমান বোপাৰাম গগৈ, শ্ৰীমান নিত্যা বৰা, কুমাৰী নিক শইকীয়া, কুমাৰী ভদ্ৰা গগৈ, কুমাৰী অঞ্জুমাৰা হাজৰিকা, কুমাৰী অন্ন গোহাঁই আৰু শ্ৰীপ্ৰবীণ কুমাৰ ফুকনক শলাগ জনালোঁ। ৰচনাখিনি গোটাই পুথি আকাৰ দিবলৈ গাত লোৱা বাবে ডিব্ৰুগড় বুকফৰ্ণলৰ স্বত্বাধিকাৰী শ্ৰীদুৰ্গেশ্বৰ হাজৰিকালৈ কৃতজ্ঞতা জনালোঁ। ইতি—

সূচী



১।	বিহু : অসমীয়া সংস্কৃতি	...	১
২।	বিহুৰ বতৰ	...	১২
৩।	পথাৰ আৰু বিহু	...	১৪
৪।	নাহৰ ফুল ফুলিবৰ বতৰ	...	২০
৫।	বিহু নামত অসমৰ ভূগোল	...	২৬
৬।	বিহু আৰু অষ্টিক সংস্কৃতি	...	৩৪
৭।	বিহু—এটি সমীক্ষা	...	৬৮
৮।	বিহু আৰু বিহুৰ ক্ৰমবিকাশ	...	৪৪
৯।	বিহু : লোকাটাব	...	৫২
১০।	গহুতলৰ মুকলি বিহু	...	৫৭
১১।	বিহু নাম-বতৰৰ গীত	...	৬৬
১২।	বনঘোষা-পীৰিতিৰ গীত	...	৮০
১৩।	চোলেটি বাবে তিনিটি আঙুলি	...	৯৪
১৪।	বিহুৱান	...	৯৭
১৫।	বিহুতলীত নাচনী	...	১০৩
১৬।	বিহু নামত চবাই	...	১০৮
১৭।	বিহু নাম বিচাৰি	...	১১৩
১৮।	ছিৰী লুইতলৈ চাই	...	১২০
১৯।	বিহু উৎসৱ আৰু অসমীয়া নাৰী	...	১২৬



বিহু : অসমীয়া সংস্কৃতি

বিহু অসমীয়াৰ সাংস্কৃতিক উৎসৱ। সংস্কৃতি যদি জাতীয় জীৱনৰ ধাৰা হয়, বিহুৰ লগতো অসমীয়াৰ জাতীয় জীৱনৰ ওতঃপ্ৰোত সম্পৰ্ক জড়িত হৈ আছে। সংস্কৃতি মানুহৰ সৌন্দৰ্য্য-বোধ, সৃষ্টি-প্ৰতিভা আৰু মানসিক উৎকৰ্ষ বা মানৱতা-বোধৰ গইনা লৈ সৃষ্টি হয়। অসমীয়া সংস্কৃতিৰ আটাই কেইপদ বহু-মূলীয়া সম্পদ বিহুৰ লগত জড়িত হৈ আছে। আৰু, সংস্কৃতি যদি বোৱতী নৈ, সংস্কৃতি যদি সমন্বয়ৰ সৃষ্টি, তেনেহলে এই বিহু উৎসৱেই ইয়াৰ সাক্ষী। বিহু উৎসৱৰ লগত আৰ্য্য, অষ্ট্ৰিক বা নিষাদ, মঙ্গোলীয় বা কিৰাট আৰু আলপাইন সংস্কৃতি এনেভাবে সংমিশ্ৰিত হৈছে, যে তাক আজি বিশ্লেষণী বিচাৰত আঁতৰাই দেখুওৱা টান। সংস্কৃতিৰ সমন্বয় আৰু ক্ৰমবিকাশৰ বুৰঞ্জী বিহু উৎসৱৰ বুকুত সোমাই আছে। মানুহে বিহুত এসাজ ভালকৈ খাবলৈ, এখন ভালকৈ পিন্ধিবলৈ আৰু খেৰ-বাঁহেৰে সজা সৰু ঘৰটো মটি-কাটি নিকা কৰি থাকিবলৈ প্ৰয়াস কৰে, এয়া সৌন্দৰ্য্য-বোধৰ পৰিচায়ক। বিহুত মাননি দিবলৈ বা চেনেহ যাচিবলৈ দিয়া বিহুৱানখনত বাববিফুলীয়া বা ভমকাফুলীয়া ফুল বাছে, কল্পনাৰ চিত্ৰখনি মাকোৰ পৰশত সজীৱ কৰি তোলে, বিবিধ জলপান, পিঠা-পনা জুতি-বুধি লগাই তৈয়াৰ কৰে, এয়া সৃষ্টি-প্ৰতিভাৰ চিনাকি। আকৌ, বছৰেকৰ বিহুত সৰুৱে ডাঙৰক

সেৱা এটি জনায়, ডাঙৰে সৰুক মূৰত ধৰি আশীৰ্ব্বাদ কৰে, সমনীয়াই সমনীয়াক শ্ৰীতি জনায়, এয়া মানৱতা-বোধৰ চানেকী ; বিহুত মানুহে সুৰ-তাল-লয়ৰ সমন্বয়ত অনাবিল আনন্দ লাভৰ প্ৰেৰণা লাভ কৰে, এয়া মানসিক উৎকৰ্ষৰ পৰিণতি। বিহু প্ৰকৃততে অসমীয়া সংস্কৃতিৰ প্ৰতিভু।

বিহু সমন্বয়ৰ উৎসৱ। অসমীয়া জাতিটো যেনেকৈ আৰ্য্য-অনাৰ্য্য-অষ্ট্ৰিক-মঙ্গোলীয় জাতিৰ সংমিশ্ৰণ, ঠিক তেনেকৈ অসমীয়া সংস্কৃতিও সংমিশ্ৰিত। বিহুৰ বুকুত এই আটাইবোৰ সংস্কৃতিৰে সম্পদ সোমাই আছে। বিহু উৎসৱ ঘাইকৈ কৃষিজীৱী মানুহৰ উৎসৱ। আৰ্য্যসকলতকৈ ভাৰতত বাস কৰা ড্ৰাবিড় আৰু অষ্ট্ৰিকসকল অধিক পুৰণি কৃষক। নাজল শব্দটো ড্ৰাবিড়ৰ পৰাহে অহা বুলি ভাষাতাত্ত্বিক সকলে কব খোজে। মাঘৰ বিহুটো ভোগালী বিহু বুলি নামকৰণ কৰা বৰ বেছি দিন হোৱা নাই যদিও শালি খেতি চপাই, ভোগৰ সমল যতনাই উৎসৱটো পাতে বুলি ভাবিলে একো ভুল নহয়। কিন্তু জনজাতীয় জীৱনত শালি খেতিতকৈ আলুখেতিৰ প্ৰাধান্য অধিক। তেওঁবিলাকে এতিয়াও খেতি এটা চপাই আনন্দ কৰাতকৈ, খেতিত নামিবৰ বেলিকাহে আশা আৰু উছাহত অধিক আনন্দ প্ৰকাশ কৰে, জাকজমকীয়া উৎসৱ পাতে। সেইবাবে এই অসমৰে ভালেমান কেইটা জন-জাতিয়ে ঠিক পুহৰ সংক্ৰান্তিৰ দিনা বিহু নেপাতি দুদিনমান পিছত পাতে। ডিমাছাসকলে আকৌ তাতোকৈ পিছত পাতে। সি যি কি নহওক, এই সময়টো আলু-শালিৰ সমন্বয়ৰ বতৰ, গভিকে উৎসৱটোও সমন্বয়ৰ উৎসৱ। অনাৰ্য্য মানুহে সেই উৎসৱটো পাতিবলগীয়া হৈছিল জাবৰ বতৰত। উৎসৱটো পাগত তুলিবলৈ তেওঁবিলাকক তাপ আৰু পোহৰৰ বাবে একুৰা ডাঙৰ জুইৰ প্ৰয়োজন হৈছিল। সেই জুইকুৰাই আজিৰ মেজি-পোৰা জুই—সংস্কৃত জুই। নিষাদ-কিৰাতসকলৰ এই প্ৰাকৃত জুইকুৰা

আৰ্য্য-সংস্কৃতিৰ সংস্পৰ্শলৈ আহি সংস্কৃত জুইত পৰিণত হৈছিল। শীত আৰু বসন্তৰ মূৰামূৰিত উদ্‌যাপিত হোৱা বৈদিক আৰ্য্যসকলৰ 'মহাব্ৰত' অনুষ্ঠানো অগ্নিৰ উৎসৱ। উদ্দেশ্য আৰু সময়ে এদিন নতুনকৈ লুইতৰ পাৰলৈ অহা আৰ্য্যসকলৰ এই উৎসৱটো নিষাদ-কিৰাতসকলৰ প্ৰাকৃত জুইকুৰাৰ লগ লাগি সংস্কৃত হ'ল আৰু গাবলৈ ধৰিলে—'অগ্নি প্ৰজ্জলিতং বন্দে.....'। অগ্নিক দেৱতা বুলি ভবা আদৰ্শটো আটাইবোৰ মানুহৰে, গতিকে এদিন অগ্নি গুজাই মাঘবিহুৰ প্ৰধান অনুষ্ঠান হৈ উঠিল। এইকুৰা জুই সমন্বয়ৰ জুই।

মাঘৰ বিহু ভোগৰ বিহু। ধান-চাউলেৰে তৈয়াৰী বিবিধ জলপান, পিঠা-পনা, আলু-কচু ভোগৰ সমল বুলি যতায়। থমা দৈৰে চিৰা জলপান এটা নহলেই নহয়। উৰুকাৰ দিনা বাতি ভোজ ধাবলৈ মাছ নহলেই নহয়। বিহুত মোৱা-কুঁৱৰী আলু এচকল নেখালে গাহৰি হয় বুলি বিশ্বাস। এইবোৰ লোকাচাৰো বিভিন্ন সংস্কৃতিৰ সমন্বয়। আজিও অসমৰ অনেক জনজাতিয়ে গাখীৰ নেখায়, অথচ গাখীৰ-ঘিউ আৰ্য্যসকলৰ মূল খাদ্য। আৰ্য্য-সকলে আকৌ মাছ নেখাইছিল, কিন্তু উৰুকাৰ দিনা যিমান পাৰে ডাঙৰ মাছ এটা গোটাৰলৈ অসমীয়া মানুহে যত্ন কৰে। মাছ কিৰাতসকলৰ অতি প্ৰিয় খাদ্য। মাছ মাৰিবলৈ সজা হুকুমা, পাউৰি, চেপা, খোকা, চৌহা, দলঙা আদি বাঁহৰ সঁজুলিবোৰ এই কিৰাতসকলৰে দান। পিছত অসমলৈ অহা আৰ্য্যসকলেও এদিনৰ অখাদ্য মাছ পাহত খাওঁ হিচাপে গ্ৰহণ কৰিলে। বিহুত মাছ খোৱা এই ৰীতিটো কিৰাতসকলৰ পৰাই জনপ্ৰিয় হ'ল বুলি ভাবিব পাৰোঁ। আনপিনে বিহুত আলু এচকল নেখালে গাহৰি হয় বুলি ভবা আলুৰ খেতিটো প্ৰচলন কৰিছিল অষ্ট্ৰিক-নিষাদ সকলে। বিহুৰ বাবে বিশেষভাবে অতি সুন্দৰ প্ৰণালীৰে প্ৰস্তুত কৰা 'হুকুম' নামৰ জলপান বিহু ঘাইকৈ আহোমসকলৰ ভিতৰতে

আবদ্ধ। গম আৰু যৱ খেতিত অধিক অভাৱত আৰ্য্যসকলে লুইতৰ পাবত শালি-আহুৰ খেতি কৰিবলৈ বাধ্য হৈছিল। কিন্তু অষ্ট্ৰিকসকল জহা ধানৰ খেতিত আগৰে পৰাই পাৰ্গত আছিল। 'জহা' শব্দটোৱেই অষ্ট্ৰিক মূলৰ। আনপিনে আকৌ বৰা ধানৰ খেতিত মঙ্গোলীয়সকলৰ আগ্ৰহ অধিক। বৰা ধানেৰে উৎকৃষ্ট শ্ৰেণীৰ মিঠা লাওপানী তৈয়াৰ কৰিব পাৰি। বিহুৰ দিনা জহা-বৰা-ধানৰ চাউলেৰে তৈয়াৰী ভাত এসাজ মাছ-মঙহ, মাহ-আলুৰে মিতিৰ-কুটুম গোটাই খোৱাটো কিৰাত-নিবাদ ৰীতি বুলি নিশ্চয় ভাবিব পাৰোঁ। আনপিনে গম-যৱৰপৰা সাধাৰণতে পিঠা জাতীয় খাদ্য তৈয়াৰ কৰা হয়। গতিকে বিহুত, পিঠা তৈয়াৰৰ বাহুলা বা প্ৰাধান্য নিশ্চয় আৰ্য্যসকলৰপৰাই অসমত ব্যাপক ভাবে প্ৰচলন হবলৈ ধৰে। এইদৰে পিতৃপ্ৰধান আৰ্য্য আৰু মঙ্গোলীয়-সকলৰ মাজত ঘৰৰ বৰমূৰীয়াজনক বা জ্যেষ্ঠজনক সন্মান জনোৱাটো পুৰণি ৰীতি। বিহুৰ দিনা সৰুৱে ডাঙৰক সেৱা কৰাটো এই দুই সংস্কৃতিৰেই পৰিচায়ক। এইদৰে মাঘৰ বিহুত আৰ্য্য-অষ্ট্ৰিক-মঙ্গোলীয় এই তিনিওটা সংস্কৃতিৰে সম্পদ সান-মিহলি হৈ সোমাই আছে।

বহাগ বিহু বঙালী বিহু। বিহু শব্দটোৱে এসময়ত কেৱল বহাগ বিহুকহে বুজাইছিল। নামনি অসমত আজিকালিও মাঘ-বিহুক দোমাহী বোলে। কোনো কোনোৱে সংক্ৰান্তি বোলে। বহাগ বিহু দোমাহী বা সংক্ৰান্তিৰ দিনা অনুষ্ঠিত হলেও বিহুহে বোলে। বিহু শব্দটোৰ ভাষাতাত্ত্বিক অৰ্থ যিয়েই নহওক লাগিলে, ই আনন্দবাচক। কৃষ্ণ শব্দটো যেনেকৈ সংস্কৃত ভাষাত আনন্দ-বাচক, তেনেকৈ অনাৰ্য্যমূলীয় বিহু শব্দটোও আনন্দবাচক। বিহু শব্দটো পিছত বিষু বা বিষুবলৈ ৰূপান্তৰিত কৰি অৰ্ব্বাচীনতা আৰু সংস্কৃতীয়তা কৰিবলৈ চেষ্টা কৰা যেন লাগে। সকল ল'ৰা-ছোৱালীয়ে অপৰিসীম আনন্দত চিঞৰ-বাখৰ কৰি থাকিলে, 'কি বিহু মাৰিছ'

বুলি ডাঙৰে ডাবি দিয়ে। এই অপবিসীম আনন্দই বিহু। বহাগৰ ছদিনলৈকে এই বিহু হয় বাবে সাতবিহু নাম দিছে—গৰুবিহু, মানুহবিহু, হাটবিহু, চেনেহীবিহু ইত্যাদি। বহাগৰ বিহুত গৰু-গা ধোৱায়, হুচৰি গায়, বিহুৱান দিয়ে, জলপান খুৱায়। এইবোৰ অনুষ্ঠানৰ মাজতো সাংস্কৃতিক উৎকৰ্ষ আৰু সমন্বয়ৰ চানেকী দেখিবলৈ পোৱা যায়।

বহাগৰ বিহুৰ প্ৰায় এমাহৰ আগৰপৰাই বাতি বিহু আৰম্ভ হয়। বাতি গাঁৱৰ ডেকা-গাভৰুৱে কোনোবা গছৰ তলত বিহু পাতে। ডেকাই ঢোল-পেঁপা লৈ আৰু গাভৰুৱে টকা-গগনা লৈ যৌনগন্ধী গীত গাই যৌন-অভিব্যক্তিমূলক ভঙ্গীৰে নাচ নাচি বিহু মাৰে। সাধাৰণতে ডেকা-গাভৰুৱে সুকীয়াকৈ বিহুতলী পাতে কিন্তু অত্যুৎসাহী ডেকা-গাভৰু যে লগ লগা নাছিল এনে নহয়, কেতিয়াবা লগ লাগিছিল। বাতি বিহুৰ বতৰ, আহুধান বঢ়াৰ বতৰ। আদিম কৃষিজীৱী মানুহে ভাবিছিল, ধাননিৰ কাষত যৌনগন্ধী গীত গাই নাচিলে পৃথিৱী গৰ্ভসম্ভৱা হয়, শস্যৰ উৎপাদিকা শক্তি বৃদ্ধি পায়। আৰ্যাসকলতকৈ আগতে অহা ভূমধ্যসাগৰীয় আলপাইনসকলেই ভাৰতীয় সংস্কৃতিত সঙ্গীতৰ সংযোজন কৰিছিল। এই সঙ্গীত আছিল প্ৰকৃতিজ-প্ৰাকৃত। আৰ্যাসকলৰ সঙ্গীত শাস্ত্ৰীয়-আলপাইন-অষ্ট্ৰিক জাতিৰ জাতিগত সংমিশ্ৰণ হওঁতে সাংস্কৃতিক সংমিশ্ৰণে হৈছিল আৰু পিছলৈ ইয়ে মঙ্গোলীয়-কিৰাতসকলৰ লগ লাগি এটি নতুন ৰূপ গ্ৰহণ কৰে। নাচ-গান আলপাইনসকলৰ বুলি ধৰিলে তাৰ লগত বাঁহেৰে সজা মঙ্গোলীয়সকলৰ টকা, পেঁপা, গগনা, যোগ হ'ল। ঢোল আৰু আজিকালিও প্ৰশান্ত মহাসাগৰীয় অষ্ট্ৰিকসকলৰ মাজত দেখা যায়। পৃথিৱীক মাতৃৰূপে কল্পনা কৰাটো, আহাৰ মাহত বজঃশ্বলা হোৱাটো অষ্ট্ৰিক ধাৰণা। বাতি-বিহুৰ আনন্দ, উদ্দেশ্য, আৰু অনুষ্ঠানৰ লগত পুৰণি অষ্ট্ৰিক, আলপাইন আৰু মঙ্গোলীয় সংস্কৃতি জড়িত হৈ আছে। সঙ্গীতক

শাস্ত্ৰীয় মৰ্যাদা দিয়া আৰ্যাসকলে নিশ্চয় এনে প্ৰাকৃত অল্পষ্ঠানত যোগ নিদিছিল।

বহাগৰ বিহুৰ আগদিনাই গৰু-বিহু। গৰু কৃষিৰ প্ৰধান সঁজুলি। অনেক অনাৰ্য্য জাতিয়ে গৰুক খাঙ হিচাপে এসময়ত ব্যৱহাৰ কৰিছিল। গতিকে গৰুক পূজা কৰাটো তেওঁবিলাকৰ পক্ষে অসম্ভৱ। বিহুৰ সময়তে বিহুৰ নিচিনা উৎসৱ পতা দক্ষিণ-পূব এচিয়াৰ মঙ্গোলীয়সকলৰ মাজত গৰু-বিহু বা গৰু পূজাৰ ব্যৱস্থা নাই। আনপিনে আৰ্যাসকলৰ মানত গৰু পূজাও। অসমত গৰু-বিহুৰ আদৰ্শটো নিশ্চয় আৰ্য্য-সভ্যতাবপৰাই শিপাইছে। আনপিনে আকৌ গৰু-গা ধোৱাবলৈ লাউ, বেঙেনা, কেবেলা, হালধি নহলেই নহয়। এইবোৰ শস্ত্ৰৰ খেতি আৰম্ভ কৰিছিল অষ্ট্ৰিকসকলে। বিহুত দীঘলতি, মাথিয়তীৰে কোবাই, গৰুৰ দীৰ্ঘ-জীৱন কামনা কৰাটো, চোতালত যাগ দি মহ-উঁহ নিবাবণ কৰিবলৈ চেষ্টা কৰাৰ অন্তৰ্ভাগত কিবা অনাৰ্য্য লোকবিশ্বাস জড়িত হৈ আছে যেন লাগে। বিহুৰ দিনা নাহৰ পাতত “হৰ হৰ মহাদেৱ নীলগ্ৰীৱ জটাধৰ। বাত-বৃষ্টি হৰ দেৱ মহাদেৱ নমস্তুতে” বুলি লিখি চালে-বেবে গুজি থোৱা বিশ্বাসটো অনাৰ্য্য দেৱতা শিৱই আৰ্য্য-স্বীকৃতি লাভ কৰাৰ পিছৰ কথা। অনাৰ্য্য বিশ্বাস এটা যেনিবা আৰ্য্য-সংস্কৃতত লিখা হ’ল। বহাগৰ বিহুৰ সময়ৰ সমধৰ্মী উৎসৱত এতিয়াও উৎসব ব্ৰহ্মত মহাদেৱৰ প্ৰতীক স্বৰ্গগামী পিতৃসকলক অতিবৃষ্টি-অনাবৃষ্টি নাশ কৰি পৃথিবীত শস্ত্ৰ বৃদ্ধি কৰিবলৈ প্ৰাৰ্থনা জনায়। বহাগৰ বিহুত বিহুৱান দিয়াটো অতি অপৰিহাৰ্য্য। ইবাণ, কাশ্মীৰ আদিতো নতুন বছৰ উপলক্ষে ন-কাপোৰ উপহাৰ দিয়াৰ পৰম্পৰা আছে। এটা জাতিৰ সভ্যতা আৰু সংস্কৃতিৰ উচ্চতা আৰু প্ৰাচুৰ্য্য জোখা হয় কাপোৰেৰে। অসমীয়া জাতি অতি পুৰণি কালৰেপৰাই কাপোৰত চহকী। হিউৱেনচাঙৰ ভ্ৰমণ-বৃত্তান্তত ভাস্কৰবৰ্মাই দিয়া

* এতিয়া বিশ্বৰূপং সৰ্বৰূপং গোকৰ্মম। অৰ্ধৰব্ৰহ্ম, ২৭৭২৫

অতি উৎকৃষ্ট কাপোৰৰ কথা উল্লেখ আছে। বিহুবানখনে অসমত কাপোৰৰ প্ৰাচুৰ্য্য প্ৰমাণ কৰাৰ উপৰিও কাপোৰখন জৰুৰীয়া কৰি তোলা ফুল-জাবিবোৰে অসমীয়া নাৰীৰ কলা-জ্ঞান আৰু সৃষ্টি-প্ৰতিভাৰ উজ্জ্বল চানেকী দাঙি ধৰে। আগৰ দিনত অসমীয়া শিপিনীয়ে ঘিবোৰ ফুল কাপোৰত বাছিছিল, সেইবোৰ সবলবৈথিক-অনাৰ্য্যধৰ্মী। অসমৰ পৰ্বতে-কন্দৰে সিঁচৰিত হৈ থকা, এসময়ত অতি তাকৰীয়া কাপোৰ পিন্ধা পৰ্বতীয়া জাতিবিলাকৰ মাজতো বিভিন্ন বঙৰ সামঞ্জস্য ঘটাই ফুল বহাৰ বীতি চলি আছে। অসমৰ কাপোৰৰ বৈশিষ্ট্য আজিও ভাৰতৰ ভিতৰত অনন্যবৈশিষ্ট্যসম্পন্ন। হোমৰ গোক নোপোৱা অনাৰ্য্য ডেকাই বিহুৰ বতৰত খুৰীয়া তামোল এখন, আঁচুৱলীয়া বিহুবান এখন পালে যুৰীয়া জীৱনৰ পাতনি তৰাৰ প্ৰতিশ্ৰুতি পায়। বিহুতলীৰপৰা মনে মনে পলাই গৈ জীৱনৰ সপোন গঢ়াৰ প্ৰচেষ্টা নিতাস্তই অনাৰ্য্যধৰ্মী। আৰ্য্য-সকলে হোমৰ গুৰিতহে বিয়াৰ সঙ্কল্প লয়, কিন্তু অনাৰ্য্য ডেকাই ৰাতি-বিহুৰ শেষৰ নিবিড় নিস্তৰুতাৰ মাজতহে সঙ্কল্প লয়। বিহুৱে আনি দিয়া এই পৰিবেশটোৱেই এসময়ত অনাৰ্য্য মানুহৰ জীৱনলৈ সজীৱতা আনিছিল।

হুচৰি গোৱাটো বহাগ-বিহুৰ এটা অপৰিহাৰ্য্য আনুৰাগিক অনুষ্ঠান। হুচৰিৰ দৰে ঘৰে ঘৰে বা পদূলিয়ে পদূলিয়ে গৈ ধেমালি কৰা বা আশীৰ্বাদ দিয়া বীতি অসমৰ বাহিৰতো আছে। ফাকুৱাত হোলি খেলা অনুষ্ঠানো ইয়াৰ অনুৰূপ। উত্তৰ ব্ৰহ্মৰ শ্ৰানসকলৰ মাজত ঠিক হুচৰিৰ অনুৰূপ এটি অনুষ্ঠান আছে। এদল মানুহে ঢোল-পেঁপা-কাঁহ বজাই আলিয়েদি গৈ থাকে। গৃহস্থই দোণ এটাত চাউল, কণী, পইচা লৈ আহি পদূলি যুতে সমজুৱাক মাননি দি সেৱা কৰেহি। সমজুৱাই পিতৃপুত্ৰসকলক উদ্দেশ্য কৰি অতিবৃষ্টি-অনাৰ্য্যষ্টি, ধুমুহা-বজ্ৰপাত নিবাবণ কৰি শস্ত্ৰৰ উৎপাদিকা শক্তি বৃদ্ধি কৰাবলৈ প্ৰাৰ্থনা জনায়। অসমতো হুচৰি

এনেকুৱাই আছিল যেন লাগে। কিন্তু আহোমযুগৰ বজা-
 ডাঙৰীয়াৰ আমোলত হুচৰি পদূলি-মুবৰপৰা চোতাল পালেহি।
 বছৰেকৰ বিহুৰদিনা প্ৰজাই বজাক ঘৰতে আশীৰ্ব্বাদ দিবলৈ যায়।
 সেইদিনা বজায়ো প্ৰজাক সেৱা কৰে 'বাইজ্জেই বজা' বুলি। এই-
 দৰে প্ৰজাই বজাক আশীৰ্ব্বাদ দিবলৈ যোৱা আদৰ্শত উদ্ধুৱ হৈ
 বিলতীয়া পাইকে নিজৰ নিজৰ সংশ্লিষ্ট বিষয়াৰ ঘৰত আশীৰ্ব্বাদ
 দিবলৈ যাবলৈ ধৰিলে। ক্ৰমে বজা, ডাঙৰীয়া, বৰবৰুৱা, বাজখোৱা,
 ফুকন, বৰুৱাৰপৰা হাজৰিকা শইকীয়া বৰালৈ বিয়পি আহোঁতে
 সময়ত গোটেই সমাজে বিয়পি পৰিল। তত্পৰি আহোম স্বৰ্গদেৱে
 বিহুৰ মৰ্যাদা দি বাহুকবনীয়া বিহুৱাক বংঘৰৰ চোতাললৈ আনি
 বাজকীয় মৰ্যাদাও প্ৰদান কৰিলে। কনৌজ-নৱদ্বীপৰ পৰা অহা
 এমুঠি মানুহে বিহুক অঙ্গীল বুলি নিন্দালেও বজাই জাতীয়
 ঐতিহ্যলৈ লক্ষ্য ৰাখি বিহুৰ সন্মান লাঘৱ কৰা নাছিল।

অসমৰ সকলো ঠাইতে সমানে বিহুৰ প্ৰাধান্য নাই। দোমাহীৰ
 দিনা বাকী আনুষ্ঠানিক কামখিনি কৰি জা-জলপান খাই, সেৱা-
 সংকাৰ কৰিলেও ঢোল-পেঁপা লৈ বিহু মৰা পৰম্পৰাটো কলং
 আৰু ভবলীৰ পশ্চিমত নাই। তেনে ই উজনি অসমতে আবদ্ধ
 কিয়? একে কৃষিজীৱী, একে শ্ৰাৱণ্য-সংস্কৃতিৰ মানুহ হলেও নামনি
 অসমত হুচৰি গোৱা আৰু বিহুমৰা প্ৰথা নাই; অথচ ঢোলৰ
 ব্যৱহাৰ আছে। সেয়ে হলেও অতি পুৰণি কালৰেপৰাই অসমত
 চ'তৰ মাহত যৌনগন্ধী নৃত্য-গীতৰ প্ৰচলন আছিল। খুব ভালকৈ
 সমাজতাত্বিক বিশ্লেষণেৰে চালে উজনি অসমতো আহোম, চুতীয়া
 আৰু মিৰিসকলৰ ভিতৰতে বিহুৰ প্ৰাৱল্য অধিক। কোচ-কলিতা-
 সকলৰ মাজত বিহুৰ বীতি-নীতি সোমালেও, তেওঁবিলাকৰে ভাই-
 ভ্ৰাতৃ নামনিয়ালসকলৰ মাজত সেই পৰম্পৰা নাই। উত্তৰ ব্ৰহ্ম
 আৰু দক্ষিণ চীনৰ বসন্তোৎসৱৰ বুৰঞ্জীলৈ চাই উজনি অসমত
 ঢোল-পেঁপা-গগণা লৈ বিহু-মৰা আৰু হুচৰি-গোৱা প্ৰথাটো

আহোম আৰু চুতীয়াসকলেই অধিক জনপ্ৰিয় কবিলে যেন লাগে। বহুতে অৱশ্যে ঢোলৰ আৰু আজিকালি মিৰি-বিহুৰ আৰ্হিলৈ চাই বিহুৰ পৰম্পৰা মিৰিসকলৰপৰা আহিব পাৰে বুলি ভাবিব খোজে, কিন্তু তেওঁবিলাকৰ পিতৃভূমি 'পৰ্বতীয়া মিৰি'লৈ চালেই সেই ভুল ভাগে। মিৰিসকলে একালত প্ৰতাপী চুতীয়াসকলৰ অধীনত বাস কৰোঁতে ঢোল-পেঁপা তেওঁবিলাকৰ জনপ্ৰিয় হৈ উঠে। ভূপৰি আজিকালিৰ মিৰি জনসংখ্যাৰ মাজত 'মিৰি-চুতীয়া' অৰ্থাৎ মিৰিৰ মাজত মিহলি হোৱা চুতীয়াসকলৰ বিৰাট সংখ্যা সোমাই আছে। মিৰিসকলৰ পূৰ্বপুৰুষসকলৰ মাজত প্ৰচলিত 'ঐনিতম্' আৰু 'অভ' অৱশ্যে মিৰিসকলৰ মাজত আছে। যৌনধৰ্মী ঐনিতমে পিছলৈ যৌনধৰ্মী বিহু নামলৈ ৰূপ সলায়। এতিয়াও ঐনিতম্ আৰু বিহু নামৰ সান-মিহলি ৰূপ দেখিবলৈ পোৱা যায়। চুতীয়াৰ প্ৰভাৱ মিৰিৰ ওপৰত পৰাৰ এটা কাৰণ, এসময়ৰ শক্তিশালী চুতীয়া ৰাজ্য। উত্তৰ-পূৰ্ব সীমান্তৰ অন্ততঃ কুৰিটামান পৰ্বত চুতীয়াসকলৰ দখলত আছিল। আহোম আৰু চুতীয়াসকল একেটা মূল ঠালৰপৰাই ফাটি যোৱা। দৈহিক গঠন আৰু মুখৰ গঢ় চালেই এই সত্যটো প্ৰতীয়মান হয়। ঋষ্টীয় পঞ্চম-ষষ্ঠ শতিকাত উত্তৰ-পূৰ্ব ফালেদি এই মানুহখিনি আহি দিহিং আৰু লুইতৰ পাৰত বাস কৰিবলৈ লয়। আহোমসকলে চুতীয়াক 'টাই-বা' বা 'টিউ-বা' বোলে, অৰ্থ বুঢ়া টাই—আগতে অহা। পিছত চুতীয়া আৰু আহোমসকলৰ সমধৰ্মী বীতি-নীতিয়ে বিহুৰ নৃত্য-গীতখিনি উজ্জনি অসমত প্ৰতিষ্ঠিত কৰে। এইটো এতিয়াও অনস্বীকাৰ্য্য যে য'তেই আহোম-চুতীয়া মানুহৰ ভবা গাওঁ আছে, তাতেই একালত প্ৰৱল বিহু-পতাৰ ইতিহাস আছে। শিৱসাগৰ মহকুমাৰ বেত-বাৰীৰ 'মেলামবা' নামে ঠাইত বিহুৰ মেলা বহিছিল। এইটো প্ৰৱলভাবে আহোম অধ্যুষিত অঞ্চল। এই ঠাইলৈ ৰাজ্যৰ প্ৰকৃত বিহুৱা আৰু বিহুৰ দল আহি এসময়ত প্ৰায় গোটেই বহাগ

মাহটো বিহু পাতিছিল। আহোম আৰু চুতীয়াসকলতকৈ পুৰণি বড়োসকলৰ মাজতো বিহু অনুষ্ঠান আছে, ঢোল আৰু বাঁহীৰ ব্যৱহাৰ আছে। কিন্তু হুচৰিৰ প্ৰচলন নাই। ঢোলৰ চেও আৰু নাচৰ লয় বিহুৰ লগত নিমিলে। উজনি অসমৰ বড়োসকলে তেওঁলোকৰ নিজা পদ্ধতিৰে হুচৰি গায় কিন্তু চেকনি কোবাই। উদ্দাম যৌৱনৰ ভাব প্ৰকাশক, যৌনগন্ধী বিহুগীত, বিহুনাচ আৰু হুচৰি গোৱা প্ৰথা অসমত আহোম আৰু চুতীয়াসকলেই অধিক প্ৰতিষ্ঠিত কৰিলে বুলি ভাবিবলৈ অৱকাশ আছে। অৱশ্যে নৃত্যত যৌনভাৱ অষ্ট্ৰিক-আলপাইন সকলৰ মাজত অতি পুৰণি। অষ্ট্ৰেলিচিয়াৰ বিভিন্ন জাতিৰ মাজত এতিয়াও নৃত্য উৎসৱত যৌন উদ্দেশ্য জড়িত হৈ থকা দেখিবলৈ পোৱা যায়। পুৰণি যৌনগন্ধী ৰাতি-বিহুক সমাজৰ মাজলৈ আনি চোতালত স্থান দিয়েই ক্ৰান্ত নেথাকি ৰজাৰ বাটচ'ৰাইদি ৰংঘৰ সোমোওঁৱাত আহোমসকলৰ বৰঙণি অনস্বীকাৰ্য্য।

কাতি-বিহুৰ আনুৰাগিক অনুষ্ঠান পথাৰত ধানচোৱা আৰু তুলসী পুলি ৰোৱা। গছক পবিত্ৰ বুলি দেৱত্ব আৰোপ কৰা পৰম্পৰাটো ভাৰতৰ অনেক জাতিৰ ভিতৰতে দেখা যায়। অসমত সিজু গছক পবিত্ৰ বুলি ভবাটো ভালেমান কেইটা জনজাতিৰ মাজত দেখা যায়। আহোমসকলে আকৌ বড়গছকে পবিত্ৰ বুলি ভাবে। জাকজমকীয়া ধৰ্মীয় অনুষ্ঠানত আন্তবড়-বাটবড় ৰোৱাটো ৰজাৰ একান্ত কৰ্তব্য। সময়ত এনেকুৱা বড়গছৰ তলতে বিহুতলী পাতে। তুলসী হিন্দুসকলৰ পবিত্ৰ বৃক্ষ। তুলসী পূজাৰপৰা লক্ষ্মী লাভ হয়। পদ্মপুৰাণৰ মতে বিষ্ণুভক্তা বৃন্দা বিষ্ণুৰ বৰত তুলসী হৈ জন্ম ললে। ব্ৰহ্মবৈৱৰ্ত্তপুৰাণ মতে তুলসী কৃষ্ণপ্ৰিয়া ৰাধিকাৰ সহচৰী। বিষ্ণুৰ বৰমতে তুলসীৰ কেশৰপৰাই লক্ষ্মীসদৃশ তুলসী গছৰ জন্ম। এপিনে পথাৰত ধান চাবলৈ গৈ আনপিনে সন্ধিয়া তুলসী-তলত এগছি চাকি দিয়া আদৰ্শই ধানৰূপা লক্ষ্মী বুদ্ধিৰ

কামনাকেই সূচায় ; কৃষিৰ পবিত্ৰতা আৰু দেৱত্ব স্বীকাৰ কৰে। একালত কাতি-বিহুৰ সময়তো এটা কোবাল উৎসৱ আছিল যেন লাগে। এতিয়াও ভিতৰুৱা গাওঁ অঞ্চলৰ ভাত-ভঁৰাল থকা মানুহে সেইদিনা বিহু বুলি জলপান এটা খায়।

বিহু বা বিহুৰ নিচিনা উৎসৱ ভাৰতৰ আন ঠাইত বা পৃথিবীত নোহোৱা নহয়, কিন্তু অসমৰ বিহু উৎসৱ যেনে ধৰ্মনিৰপেক্ষ আৰু জীৱনৰ প্ৰয়োজনীয়তাৰ লগত ওতঃপ্ৰোতভাবে জড়িত আৰু আদিম ঐতিহ্যজড়িত, তেনে উৎসৱ, জনজাতিবিলাকৰ বাহিৰে উন্নত জাতি-বিলাকৰ মাজত তেনেই থাকবীয়া। ভাৰতৰ দুৰ্গাপূজা, ফাকুৱা, খৃষ্টিয়ানৰ বৰদিন বা মুছলমানৰ ঈদৰ লগত বিহুৰ তুলনা নহয়। এইবোৰত ভাব বা আদৰ্শ জড়িত হৈ আছে কিন্তু বিহুত আছে মানৱ ইতিহাসৰ ক্ৰমবিবৰ্তনৰ বুৰঞ্জী আৰু বৰঙনি। সেয়েহে অসমীয়া জাতিগঠনত যেনেকৈ বিভিন্ন গোষ্ঠীৰ জাতি-উপজাতিৰ বৰঙনি আছে, বিহু উৎসৱৰ বুকুতো বিভিন্ন সংস্কৃতিৰ বুৰঞ্জী দীৰ্ঘ-বানিয়ে সোমাই আছে।

বিহুৰ বতৰ

এয়া বিহুৰ বতৰ। নাহৰ ফুল ফুলাৰ বতৰ। নাহৰ ফুলৰ গোক্কা পাই লাহৰীৰ গাত তং হেৰোৱাৰ বতৰ। চাপত ভেবেলীলতা ফুলাৰ, চালত মাধৈমালতী শুকুৱাৰ আৰু দেউতাৰ পদূলিত মাধুৰি গোক্কাই কেতেকী মলেমলোৱাৰ বতৰ। নৈত ন-পানী বঢ়াৰ, ডেকা ল'ৰাই কড়ি খেল পতাৰ, ঢোল-পেঁপাই গিৰ্গিৰাই থকাৰ বতৰ। এয়া ঢোলত চাপৰ মাৰি ঢুলীয়া ওলোৱাৰ, মূৰত গুটি ফুলৰ গামোছা মাৰি নাচনীয়ে পখিলা উৰাদি উৰাৰ বতৰ। আগলি বাঁহৰ লাহৰী গগনা বজাই তাঁতৰ পাটত উলটি-উভতি দোৰপতি মৰাৰ, পেঁপাৰ টিঁহিটি ট-ল-ল শ্বনি মন উৰুঙা হৈ হাতৰ বন সৰি পৰাৰ বতৰ। সৰুটি পিলিঙাই সাজি দিয়া টকা লৈ বিহু মাৰিবলৈ যোৱাৰ বতৰ, গা সাতখন-আঠখন কৰাৰ, মন কমোৱা ভুলা উৰাদি উৰাৰ বতৰ।

এয়া বিহুৰ বতৰ। গবখীয়াই তৰা ছিৰাৰ বতৰ। সীতাই কুমাৰে বাদতি মৰাৰ বতৰ। এয়া, মৰা গৰুৰ ছালে বেবোৱাৰ, মৰা-ম'হৰ শিঙে মতাৰ আৰু ধাতু নাইকিন্গাই বোল দিয়াৰ বতৰ। শালৰ হাতী মুকলি কৰি দিয়াৰ বতৰ, জীয়াৰীয়ে মৰুৱা দূৰি নগজা বড় ভলত উমলিবৰ বতৰ। শিৰে শিৰে তপত তেজ বোৱাৰ বতৰ। বাতি ছপবলৈ স্মৃতলাহী কাটি ধনলৈ বিহুৱান বৈ টিপতে লুকুৱাই ধোৱাৰ বতৰ, বকুল বৰাধানৰ আঁখে ভাজি ধনলৈ মনত পৰাৰ বতৰ। এয়া, মূৰৰ চুলি ছিঙি আশীৰ্ব্বাদ কৰাৰ আৰু হিয়াতলি উদ্দিয়াই চেনাইৰ কুশল কামনা কৰাৰ বতৰ।

এয়া বিহুৰ বতৰ। এয়া পীৰিত্তিৰ বতৰ। উৰণীয়া চৰাইৰ দৰে পাখিতে পাখি লগাই যোৰ পাতি উৰাৰ বতৰ। চাৰি পাৰি খেৰেজু লিখি বাতি সমাজিকত মিঠা বৰণীয়া মুখ দেখাৰ বতৰ আৰু

নিশা সমাজিকত দেখি সাৰ পাই চকুলো টোকাৰ বতৰ। ধনক পানীঘাটত দেখি গাত জুই জ্বলি সবিয়েহ ফুটাৰ বতৰ। এয়া, চকুৰে চকুৰে চাই পীৰিতি লগাৰ বতৰ, পীৰিতি নিজৰাৰ থিয়-গৰাত খোপনি লৈ পানী খোৱাৰ বতৰ, মাখিকপ ধৰি কুমলীয়া গালত চুমা খাই অহাৰ বতৰ, চৰাই হোৱাহলে ছকাষে ছপাখি লৈ উৰি যোৱাৰ বতৰ। এয়া, থুৰীয়া তামোলক আছদি কৰাৰ বতৰ, তামোলখন মুখলৈ নিওঁতে বুকু চম্‌চমাই যোৱাৰ বতৰ।

এয়া, খোজত পছম ফুল ফুলাৰ বতৰ। কঁকাল খামুচীয়া পাই বিহুতলীত লগৰী বাছি লোৱাৰ বতৰ। মাছৰি তুলাৰ তুলি-গাক সাজিবৰ বতৰ, কোনোবাক দেখিলে কাৰোবাৰ মন কেনেবা কৰাৰ বতৰ, হাতৰে আঙুলি ভৰিৰে আঙুলি মন কৰি কোনোবা কোনোবা ঈশ্বৰে শ্ৰদ্ধন কৰা চেনেহীক চাইনো চাই থাকিবৰ মনৰ বতৰ, লাহৰী হাতেৰে থুৰিয়াই থুৰিয়াই তামোল দি বলিয়া কৰাৰ বতৰ, বাতিৰে বাতিটো চেনাইৰ কটা-তামোল খাই হাবিত কটোৱাৰ বতৰ। সুছৰি মাৰিলে ওলাই আহি ছয়ো একেলগে যোৱাৰ বতৰ। পাত মাছৰ নিছিনা গাল ছুখনি, ঘোঁৰা ফানৰ নিছিনা চুলি আৰু মালী মাছৰ নিছিনা গা দেখি মন কেনেবা কৰাৰ বতৰ। এয়া, ওঁঠত বৰলে খোৱাৰ, বুকুত টন-টননি উঠাৰ, আৰু উষা পকোৱাদি পকাই পকাই কথা সোধাৰ বতৰ।

এয়া বিহুৰ বতৰ। বতৰৰ গীত গোৱাৰ বতৰ, গাৰ্ৱৰ বুঢ়া-মেথাই দায়-দোষ খেমিবৰ বতৰ। কৈনো কৈ থাকিলে ওৰকে নপৰা বহাগৰ বিহুৰ বতৰ। বিহু থাকেমনে বিহুকে বিনোৱাৰ বতৰ। বহাগৰ বিহুত নাচোঁতে নাচোঁতে ঘাম জুকলি বৈ যোৱাৰ বতৰ। এয়া, কাণতে ঢোলেটি, মুখেতে পেঁপাটি লৈ বিহু অহাৰ বতৰ। পদূলি ওলায়ে ঢোলৰ মাত শুনাৰ, তেলৰ ঢাকি হাতত লৈ বাতি বিহু চাবলৈ যোৱাৰ আৰু অতি চেনেহৰে বহাগৰ বিহুটি হাততে মলঙি যোৱাৰ বতৰ। এয়া বিহুৰ বতৰ।

পথাৰ আৰু বিহু

“ইলাই পথাৰতে চিলাই ধান দালে

ঘিলা চকলীয়া মুঠি।”

ইলাই পথাৰৰ বুৰঞ্জী মানুহৰ সভ্যতাৰ বুৰঞ্জী, ইলাই পথাৰত চিলাই ধান-দোৱাৰ পৰম্পৰা কৃষিজীৱী সভ্যতাৰ পুৰণি পৰম্পৰা আৰু চিলাই গাভৰুৰ হাতৰ ঘিলা-চকলীয়া মুঠিত সভ্যতাৰ দীঘলী বাৰ্টত দহো আঙুলিৰ সাঁচ। শুৱনী বোৱনীৰ চঁপাকলীয়া আঙুলিৰ বুলনিত অচলা লখিমী গাভৰু হৈ নিচলাক প্ৰাণ দিয়ে, লাৱনী দাৱনীৰ কোমল কোমল ধামোচত গাভৰু লখিমী পথাৰৰ পৰা ঘৰলৈ আহে। এইখন উৰুঙা পথাৰৰ স্ক্ৰুঙাইদি সবকি আহি পুৰঠ নিপোটল ডেকাটোৰ পুৰণি স্মৃতিত নতুন সজীৱতা ঢালি দিয়ে আৰু সি চিঞৰি উঠে—“তোলৈ চাই বাঙলী, বান্ধি যাওঁ ডাঙৰী, গৰা চপাই বান্ধি যাওঁ নাও।” আৰু—? এইখন পথাৰতে জীয়াৰী জীৱনৰ জীয়া সত্যটো ঢাকি ৰাখিব নোৱাৰি চিলাই চিঞৰি দিয়ে—“কাচি দলি মাৰি ঘৰলৈ ঘূৰিলোঁ, ওঁঠতে বৰলে খালে।” যিদিনা মানুহ পৰ্ব্বতৰ গুহাৰ পৰা ওলাই আহি ভৈয়ামৰ মুকলি পথাৰত জীৱনৰ সপোনটো সানি দিলে সেইদিনাই পথাৰ আৰু মানুহৰ সম্পৰ্ক ছিঙিব নোৱাৰা এনাজৰীবে বান্ধ খাই পৰিল। সেইদিনাই জীৱনৰ চৰম আনন্দৰ পৰম তৃপ্তি বিচাৰি মানুহে পথাৰলৈ চায় আৰু পথাৰৰ সপোনবোৰ আনন্দৰ উৎসৱ-মুখৰ ৰাস্তৰত দেখা পায়। সেয়েহে পথাৰ আৰু বিহুৰ মাজত যুগজয়ী সম্পৰ্ক গঢ় লৈ উঠিছে।

ভোগালি বিহু লখিমীক স্বীকৃতি জনোৱাৰ উৎসৱ। এই বিহু নতুন আৰু পুৰণিৰ সমন্বয়ৰ স্বীকৃতি। ধান খেতিৰ বুৰঞ্জীত

শালিতকৈ আহুহে আগ। জন-জাতিসমূহৰ বীতি-নীতিলৈ লক্ষ্য কৰিলে দেখা যায়, তেওঁবিলাকে খেতিত নামিবৰ সময়তহে ডাঙৰকৈ উৎসৱ পাতে। খেতি চপাই ন-খোৱাটো এটা সামাজিক কৰ্মহে। অতি পুৰণি কালত যেতিয়া আছ ধানৰ খেতিহে প্ৰচলন আছিল তেতিয়া আছ খেতিৰ মাটি মোকলাবলৈ এটা উৎসৱ পাতিছিল। তাৰ পিচত মানুহে যেতিয়া সভ্যতাৰ জ্বলন্ত এদোপ উধাই আহিব লগতে শালি খেতি কৰিবলৈ ধৰিলে তেতিয়া আছ খেতিত নামিবৰ সময়তে শালিৰ লখিমী আহি ঘৰ সোমায়হি। পুৰণি আছ সভ্যতাৰ লগত নতুন শালি সভ্যতাৰ সমন্বয় সাধিত হ'ল। উৎসৱটো আৰু ডাঙৰ হৈ পৰিল। নোপোৱাৰ আশা আৰু পোৱাৰ আনন্দই খেতিয়কৰ মনবোৰ উৎসৱ-মুখৰ কৰি তোলে। শীতৰ ঠেটুৱৈ-ধৰা জড়তা দূৰ কৰিবলৈ একোকুৰা জুই ধৰে। জুইৰ তাপ লৈ লৈ খেতিয়ক মানুহে নাচে, হাঁহে, পায়, খায়। পৰিশ্ৰমৰ অৱসাদ পাহৰি নতুনকৈ কাম কৰিবলৈ প্ৰেৰণা লাভ কৰে। সেয়েহে পথাৰৰ বঁকিয়া বগাই আজিও ভোগাই আহে। পুৰণি ভোগধনীত ভোগৰ ভোগজৰা বিচাৰি ভোগায়ে মালভোগ ধানৰ তেতেলীপতীয়া চিৰা বিচাৰে, থমা দৈ বিচাৰে, সূৰাগমণিৰ সান্দহ বিচাৰে। কিন্তু সেই সান্দহ-খোৱা বালি তল গ'ল। তথাপি ভোগালিৰ ভোগ-চাউল বিচাৰি আমি পথাৰলৈ যাওঁ।

ভোগালি যায়গৈ। লাহী ধানৰ নৰাবোৰ মৰহি যায়। শালিধানৰ নৰাবোৰ শুই পৰে। লখিমী চেৰা পথাৰখন কিবা উৰুঙা উৰুঙা, উদাস-উদাস হৈ পৰে। বা-মবলী বতাহত উৰি-ফুৰা সৰু সৰু নৰাবোৰে চপলতা প্ৰকাশ কৰি কয়, এয়া ফাণ্ডণ আহিল। ধূসৰ আকাশৰ বঙে ধূসৰ পথাৰৰ উষৰ ৰূপটো উদঙাই দিয়ে। কিন্তু সূপ্তা লখিমী-পৰশা পথাৰখনি ধূসৰ হলেও উষৰ নহয়। আহুধানৰ নতুন গজালিবোৰ গজি শুকান শুকান দলি