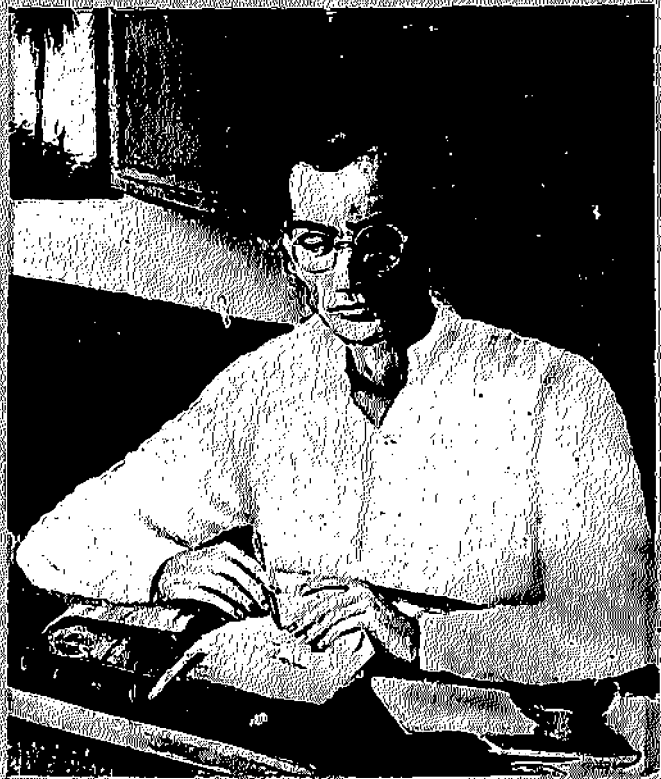


ସୂକ୍ଷ୍ମେ ମାତ୍ର ଭେଦିତୁ

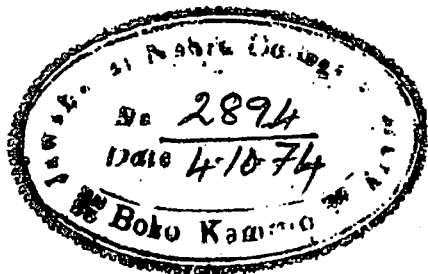
2894

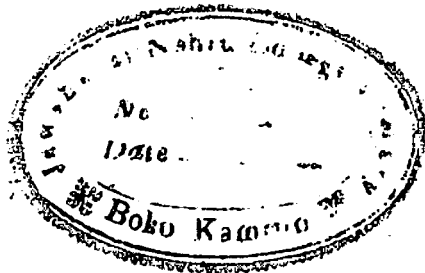


ଜ୍ୟୋତି
ପ୍ରସାଦ
ଓଗବରାଳା
ସମ୍ପାଦ

ଜ୍ୟୋତି ପ୍ରସାଦ ଓଗବରାଳା

লুইতৰ পাৰৰ অগ্নিসুৰ





নুইতৰ আকাশত ভবাৰ দীপাৱলী

পাৰত দীপাৱলী

তেজেবে মোৰ,

আই নেকান্দিবি থাপনাত তেজেবে

বস্তি দিছেহি

সন্তানে আজি তোৰ।

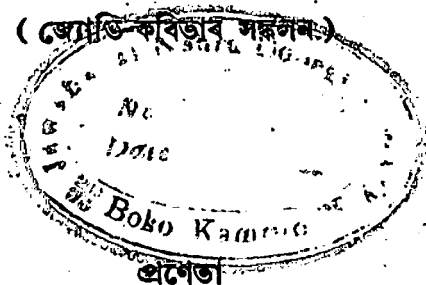
—জ্যোতিপ্ৰসাদ

জ্যোতি-গ্রন্থমালা (১)

SOUL

লুইতৰ পাৰৰ অগ্নিসুৰ

(জ্যোতি-কবিতাৰ সঙ্কলন)



প্ৰণেতা

জ্যোতিপ্ৰসাদ আগৰৱালা

সম্পাদনা

শ্ৰীঅতুলচন্দ্ৰ হাজৰিকা

তপোবন, গুৱাহাটী-১

891.451108

AOA

প্ৰথম তাৰুৰণ

১৫ আগষ্ট, ১৯৭১ চন

JNCL



2894

জ্যোতিপ্ৰসাদ সৌৰৰণী সন্থা

ডেঙ্গপুৰ, অসম

Luitar Parar Agnisur : Collection of poems by Rupkonwar Jyotiprasad Agarwala, edited by Prof. Atulchandra Hazarika, Tapoban, Gauhati and Published by Shreemati Padma Agarwala on behalf of the Jyoti Memorial Trust Board, Tezpur, Assam.

প্রথম প্রকাশ :

প্রকাশন পবিত্র আর্থিক সাহায্যত

শ্রীমতী পদ্মা আগবৱালা

জ্যোতিপ্ৰসাদ সৌৱৰণী সন্থাব হৈ

তেজপুৰ, অসম

মূল্য ১০ (দহ টকা)

মুদ্ৰক :

শ্ৰীকালীচৰণ পাল

নবজীৱন প্ৰেছ

৬৬ গ্ৰে শ্ৰীট, কলিকতা-৬

আমাৰ কথা

বাইজৰ বহু আকাঙ্ক্ষিত ৰূপকৌৰব জ্যোতিপ্ৰসাদৰ অনুপম কবিতাৰাজি পলমকৈ হলেও প্ৰকাশ কৰিবলৈ সমৰ্থ হৈ আমি আনন্দিত হৈছোঁ। ৰূপকৌৰবৰ স্বৰচিত পাণ্ডুলিপি, পুৰণি আলোচনীৰ পাত আৰু বাতৰি-কাকত আদিৰ পৰা এই কবিতাসমূহ সংগ্ৰহ কৰা হৈছে। কেইটিমান কবিতা আধালিখা অৱস্থাতে টুকুৰা কাকতৰ পৰা আৰু দুই-এটি কবিতাৰ কলি, পুৰণি লেফাফাৰ ওপৰতো পাই, সকলোখিনি গোটাই 'লুইতৰ পাৰৰ অগ্নিস্থৰ' নাম দি কবিতা সংকলনটি যুগুত কৰা হৈছে।

এই সংকলনটিত থকা কবিতাসমূহ বিভিন্ন সময়ত আৰু বিভিন্ন বিষয়ে লিখা। আমাৰ সন্থাৰ অন্ততম সভ্য অধ্যাপক শ্ৰীঅতুলচন্দ্ৰ হাজৰিকাদেৱে কবিতাসমূহ শ্ৰেণীবদ্ধভাৱে সজাই-পৰাই সম্পাদনাৰ দায়িত্ব লৈ আমাক সহায় কৰিছে। আমাৰ অন্তৰৰ শলাগ তেখেতক জনালো। ছপাৰ পাণ্ডুলিপি যুগুত কৰিছে শ্ৰীমান অতুল শৰ্মা, শ্ৰীনিত্যানন্দ বৰদলৈ আৰু শ্ৰীলম্বোদৰ কলিতাদেৱে। বেটুপাতৰ ছবিখনি নতুনকৈ আঁকি দিছে কুমাৰী এনিশা আগবৱালাই—এই চাৰিজনলৈ আমাৰ ধন্যবাদ জনালো।

পুথিখনি পোহৰলৈ উলিয়াবৰ বাবে আংশিকভাৱে অৰ্থ-সাহায্য দান কৰিছে ৰাজ্যিক প্ৰকাশন-পৰিষদে। পৰিষদৰ সচিব শ্ৰীচন্দ্ৰপ্ৰসাদ শইকীয়াদেৱলৈকো ধন্যবাদ জনালো।

পুথিখনি ছপাশাললৈ পঠোৱা কেবামাহো হ'ল। সময়ে সময়ে কলিকতাৰ অশান্তি, ডাকৰ বিজুতি আদি নানা কাৰণত প্ৰকাশত অথথা পলম হোৱা বাবে আমি দুঃখিত।

জ্যোতি-কবিতাৰ পিছতে জ্যোতি-সঙ্গীতৰ সংকলন বাইজৰ আগত দাঙি ধৰিবলৈ আশা কৰিলো। অপ্ৰকাশিত গীত কাৰোবাৰ হাতত আছে যদি আমাৰ সন্থালৈ পঠাবলৈ অনুৰোধ জনালো। ইতি

জ্যোতিপ্ৰকাশ সন্থা

তেজপুৰ

১৯৮১

শ্ৰীকমলাপ্ৰসাদ আগবৱালা

সভাপতি

শ্ৰীপদ্মা আগবৱালা

সম্পাদিকা

নিবেদন

এই কথা নকলেও হ'ব যে ৰূপকোঁৱৰ জ্যোতিপ্ৰসাদ আগৰৱালাদেৱৰ ৰাজনৈতিক কৰ্মজীৱন বিশেষভাৱে উজ্জ্বল হলেও এয়েই সম্পূৰ্ণ জ্যোতিপ্ৰসাদ নহয়। জ্যোতিপ্ৰসাদে অতুলনীয় কীৰ্ত্তি ৰাখি থৈ গৈছে অসমীয়া সংস্কৃতিৰ বৰনামঘৰটোৰ ভিতৰতহে আৰু দৰাচলতে প্ৰকৃত জ্যোতিপ্ৰসাদ মানুহজনক তাৰ ভিতৰতহে বিচাৰিলে আজিও পোৱা যায়। জ্যোতিপ্ৰসাদ আছিল নাট্যকাৰ, সঙ্গীতকাৰ, কবি, শিশু-সাহিত্যিক, চুটিগল্প-লিখক, জীৱনী-লিখক—তদুপৰি তেওঁ আছিল সাংবাদিক, দাৰ্শনিক, চিত্ৰকৰ, চিত্ৰপ্ৰযোজক, অভিনয়শিল্পী। একেধাৰ কথাৰে কবলৈ হলে ৰূপকোঁৱৰ আছিল অসমীয়া সাহিত্য-সংস্কৃতিৰ এজন নিপুণ খনিকৰ। অসমীয়া সংস্কৃতিক শঙ্কৰকেন্দ্ৰিক আৰু জ্যোতিকেন্দ্ৰিক বুলি কলেও বঢ়াই কোৱা নহয়।

নাটকৰ পিছতে জ্যোতিপ্ৰসাদৰ শ্ৰেষ্ঠ সাহিত্যিক অৰিহণা হৈছে সঙ্গীত আৰু কবিতা। আজিও যেন জ্যোতিপ্ৰসাদে প্ৰতিজন অসমীয়াৰ কাণৰ কাষত সকাঁৱাই দিব লাগিছে—

“সাজু হববে হ'ল ডেকা ল'ৰা, সাজু হববে হ'ল;

তোৰ তপ্ত কথিৰ ঢালি আয়েৰক শক্তি দিববে হ'ল।”

অসমীয়া সাহিত্যৰ বিভিন্ন বিভাগ জ্যোতিপ্ৰসাদৰ বনিষ্ঠ লেখনীৰ দ্বাৰা কম-বেছি পৰিমাণে চহকী হৈছে নিশ্চয়—তাৰ ভিতৰত ‘জ্যোতি কবিতায়ো’ এক বিশিষ্ট স্থান অধিকাৰ কৰিছে বুলি আমি ডাঠি কব পাৰোঁ।

জ্যোতিপ্ৰসাদে অলেখ কবিতা ৰচনা কৰিছিল। সেইবোৰৰ সঠিক সংখ্যা কিমান কোৱাটো টান। সেইবোৰৰ বেছিভাগেই সাময়িক আলোচনীৰ যোগেদি পোহৰৰ মুখে দেখা পাইছিল। কিন্তু এই কবিতাৰাজি ভাগে ভাগে সজাইপৰাই নিৰ্দিষ্ট পুথিৰ আকাৰত অন্তৰ্ভুক্ত কৰিবলৈ নিৰ্মম কালে তেওঁক সময় নিদিলে! ই দুৰ্ভাগ্যৰ

কথা। পবিকল্পিত পুথিখনিৰ নাম 'লুইভৰ পাৰ্ব অগ্নিসুৰ' হ'ব বুলি মোৰ আৰু বহুতৰ আগত কবিয়ে তেওঁৰ মনৰ ভাব ব্যক্ত কৰিছিল। সেই মতেই এই কবিতা-পুথিৰ আটাইবোৰ কবিতা অগ্নিসুৰীয়া আৰু সমতাপন্ন নহলেও আমি কবিৰ অভিলষিত নামটোৰেই পুথিৰ নামকৰণ কৰিছোঁ। ইতিপূৰ্বে প্ৰকাশিত আৰু হাতেলিখা অৱস্থাতে ছেদেলিভেদেলি হৈ অ'ত-ত'ত পৰি থকা কবিতাবিলাক অহোপুৰুষাৰ্থ কবি গোটাই দিছে জ্যোতিপ্ৰকাশ সংস্থাৰ সম্পাদিকা শ্ৰীমতী পদ্মা আগবহালাই। কেইটামান কবিতা কিতাপখন সম্পূৰ্ণ প্ৰকাশ হোৱাৰ পিছত পোৱাৰ বাবে ষ্ঠানস্থানত অন্তৰ্ভুক্ত কবিৰ নোৱাৰি ওপৰৰ্শিত ভাৱোৱা হৈছে। শ্ৰীমতী পদ্মা আগবহালাৰ পৰা পোৱা কবিতাবলীকে ভাবানুসৰি সাতোটা ভৰঙ্গত সজাইপৰাই এই জ্যোতি-কবিতাৰ শৰাই পাঠক-সমাজলৈ আগবঢ়োৱা হ'ল। সকলোবোৰ কবিতা একেলগে নোপোৱাৰ বাবে শ্ৰেণীবিভাগ কৰোঁতে আউল নলগাকৈ থকা নাই। ইয়াৰ বাহিৰেও যে জ্যোতি-কবিতা নাই নতুবা এইখনেই যে জ্যোতি-কবিতাৰ সম্পূৰ্ণ সংকলন এনে কথা আমি নকওঁ। হাতে চুকি পোৱা কোনো কবিতা অৱশ্যে আমি ইচ্ছাকৃতভাৱে বাদ দিয়া নাই। সেয়ে হলেও এই পুথিত সবহাখিনি জ্যোতি-কবিতাই অন্তৰ্ভুক্ত হৈছে বুলি আমি আশা কৰিছোঁ। কবিতাবাঙ্গিৰ গুণাগুণ সম্পৰ্কে মই একো নকওঁ—কবিতাপ্ৰেমীসকলে নিজেই বুজি লওক আৰু বিশেষজ্ঞসকলে বিচাৰ-বিবেচনা কৰি যি ক'ব লাগে কওক।

এই পুথি প্ৰকাশ হোৱাৰ লগে লগে জ্যোতিপ্ৰকাশৰ সোণহুৰদি কাপৰ পৰা নিজৰি ওলোৱা নাট, চুটিগল্প, জীৱনী, প্ৰবন্ধ আদি আটাইবোৰেই প্ৰকাশ হৈ ওলাল যদিও কবিয়ে শিশুৰ উদ্দেশ্যে বচনা কৰা 'জ্যোতি-ৰামায়ণ'খনি এতিয়াও হাতেলিখা অৱস্থাতে আছে। তদুপৰি অতি পৰিতাপৰ কথা, যি জ্যোতি-সঙ্গীতক লৈ আমি গোবৰ কৰোঁ সেই জ্যোতি-সঙ্গীতখিনিকে সুৰ-চানেকীৰে আগবহালাদেৱৰ অকাল প্ৰস্থানৰ আজি প্ৰায় একুৰি বছৰেও প্ৰকাশ কৰিবলৈ কোনো জন সমৰ্থ নহ'ল। বগকোঁৱৰৰ বহুখী জীৱনৰ সকলো দিশ সামৰি লোৱা 'জীৱনচৰিত' এখনো কেতিয়াবাই ওলাব লাগিছিল। দিন গৈ আহিছে যানে সহজে পাৰ পৰা সমলবোৰো দুপ্ৰাপ্য হৈ আহিছে।

সেই কাৰণে প্ৰামাণ্যমূলক জ্যোতি-জীৱনী এখনৰ অভাৱত ভবিষ্যতে জ্যোতিপ্ৰসাদক প্ৰকৃত ৰূপত চিনি পাবলৈ বহু সময়ত আন্ধাৰত হাত খেপিয়াব লাগিব। জ্যোতিপ্ৰসাদৰ ৰচিত 'চন্দ্ৰকুমাৰ' গ্ৰন্থখনিৰ পৰা অসমৰ সুপ্ৰসিদ্ধ আগৰৱালা-পৰিয়ালৰ বংশ-বৃত্তান্ত জনাব উপৰিও 'প্ৰতিমা'ৰ খনিকৰৰ বহু কবিতাৰ আঁত উলিয়াবলৈ সহজ হৈছে। জ্যোতিপ্ৰসাদৰ অনুৰূপ জীৱন-চৰিত এখনো আমাক নাগে—তেওঁক বুজিবলৈ, তেওঁৰ সাহিত্য-সম্পদৰ আঁত উলিয়াবলৈ। এতিয়াও এই সম্পৰ্কে গুটীয়াভাৱে নাইবা যুটীয়াভাৱে প্ৰচেষ্টা চলাবৰ সময় উকলি যোৱা নাই। সেয়ে যেন হৈ উঠে তাকেই আমি কামনা কৰোঁ।

তপোবন

গুৱাহাটী-১

১৫।৮।৭১

বিনীত

শ্ৰীঅতুলচন্দ্ৰ হাজৰিকা

শুধৰণি

বিশেষ যত্ন লোৱা সত্ত্বেও অ'ত ত'ত দুই এটা ছপা ভুল বৈ গল। গোটাটোৱেৰে শব্দৰ অৰ্থ অভিধানতো বিচাৰি পোৱা নাই। লিপিকাবৰ পৰা পোৱা দ্বেই সেইবোৰ বন্ধা হৈছে। চকুত পৰা কেইটামান ভুল তলত শুধৰাই দিয়া হৈছে। পঢ়াব আগতে পাঠকে যথাস্থানত শুধৰাই লব বুলি আশা কৰিলোঁ।

পৃষ্ঠা	শাবী	ভুল	শুদ্ধ
৬	৮	বয়	বয়
১২	৬	ফুলিঙ্গ	ফুলিঙ্গ
৩৫	৫	স্বন্দ	স্বন্দ
৫৪	১	মানপী	মানসী
৬২	১২	বাসমা	বাসনা
৭৫	২২	থায়	থাই
১৬১	২	আপোনআপুনি	আপোনাআপুনি
১২১	২	মই	মই
২২৭	১	চিববিজোহী (১)	চিববিজোহী
২২৭	১৪	স্বমোষিত	স্বমোষিত
১৩৮	১	মধীম্ব	মধিম্ব
১৩৮	১	পৃথিবী	পৃথিবী
২৪৭	২	পাণ্ডিত্যে	পাণ্ডিত্যে
১৫৪	১৫	অস্বক	অস্বক

সূচীপত্ৰ

প্ৰথম ভবন

কবিতাৰ নাম	পৃষ্ঠা
১। সুন্দৰবৰ জয়যাত্ৰা	১
২। শিল্পীৰ আলোকযাত্ৰা	১৩
৩। নৱবিপ্লবী কবি জাগে	১২
৪। নতুন	২২
৫। আজিৰ কবিতা	৩১
৬। আধুনিক কবিতা	৩৩
৭। বেডিঅ’	৩৮
৮। মহামানৱ	৪১
৯। মুক্তি	৪৪
১০। সাধক	৪৭

দ্বিতীয় ভবন

১১। কাঞ্চনজঙ্ঘাৰ বুৰঞ্জী	৫২
১২। কুমাৰ মোহন	৬২
১৩। চিত্ৰলেখা	৬৭
১৪। লাচিতৰ আহ্বান	৭৩
১৫। জয়মতীৰ আত্মাৰ উক্তি	৮০
১৬। কনকলতা	৮৩

তৃতীয় ভবন

১৭। নতুন অকণমানিৰ গান	৯৫
১৮। অকণমানি ল’ৰা	৯৯
১৯। অকমান ল’ৰা	১০০

কবিতাৰ নাম	পৃষ্ঠা
২০। অকমানি ছোৱালী	১০৬
২১। অকণিব সপোন	১২১
২২। কুম্পূৰ সপোন	১২৩
২৩। ফুলকুঁৱৰী	১২৭

চতুৰ্থ ভবন

২৪। অসমীয়া ভাষাৰ কাৰণে কবিৰ প্ৰাৰ্থনা	১৩৩
২৫। গণেশ গগৈৰ কবিতা	১৩৪
২৬। যতীন্দ্ৰ-কবিতা	১৩৮
২৭। বিদ্ৰোহী কবি শ্ৰমস্বলাল	১৪১
২৮। ববীন্দ্ৰনাথ	১৪৫
২৯। ফুলিবলে' পোৱা হলে	১৪৭

পঞ্চম ভবন

৩০। এটা মাতোৱাল বহুৱা	১৫৭
৩১। এটা পগলা খেতিয়ক	১৬১
৩২। ডলটিয়াবৰ হুথ	১৬৬
৩৩। এটোৱালী	১৭২
৩৪। ধীম্ লাইনত কাব	১৭৬

ষষ্ঠ ভবন

৩৫। গাঁৱৰ জীয়াৰী	১৩৮
৩৬। অসমীয়া ডেকাৰ উক্তি	১৮৪
৩৭। অসমীয়া ছোৱালীৰ উক্তি	১৯১

সপ্তম ভবন

৩৮। জ্যোতি-শব্দ	২১৭
৩৯। পোহৰৰ বাট	২২৬
৪০। চিৰবিদ্ৰোহী	২২৭

	কবিতাৰ নাম	পৃষ্ঠা
৪১।	জনতাৰ আহ্বান	২৩১
৪২।	সাৱধান, সাৱধান	২৩৩
৪৩।	মহাশূদ্ৰ	২৩৬
৪৪।	ন-যোৱান-ই-হিন্দ	২৩৯
৪৫।	অসমৰ নবীন যোৱানৰ সঙ্কল্প	২৫২
৪৬।	শিল্পী মই	২৫৮
৪৭।	বিশ্বশিল্পী	২৫৯
৪৮।	বাস্তবব কেন্দ্ৰত শিল্পী	২৬১
৪৯।	জনচেতনা	২৬২
৫০।	মোৰ অহংকাৰৰ সংজ্ঞা	২৬৩
৫১।	মৃত্যু	২৬৫

ওপৰৰি খণ্ড

(তৃতীয় তবঙ্গৰ অন্তৰ্গত)

৫২।	অকণমাণিৰ প্ৰাৰ্থনা	২৬৯
৫৩।	আহ অ' অকণি, আহ	২৭০
৫৪।	অ' মোৰ ধুনীয়া গাঁও	২৭২
৫৫।	লুইতৰ পাবৰ বৰেচহৰ	২৭৩
৫৬।	মাক আৰু সোণ	২৭৪
৫৭।	মনসা	২৭৫
৫৮।	ভূত-পোৱালি	২৭৬

କବିର ନିଜର ହାତର ଆଧର

‘କନକଳତା’ର ଏପିଠି

লুইচৰ গাৰৰ অগ্নিসুৰ

প্ৰথম ভাৰ

সুইতৰ পাৰৰ অগ্নিসুৰ

সুন্দৰৰ জয়-যাত্ৰা

নিতে নৱ প্ৰকাশৰ

বিচিত্ৰ মেলা,

তোৰে-মোৰে জীৱনৰ

ইপাৰে-সিপাৰে কিনো

লুকাতাকু খেলা!

ভুবনে ভুবনে মই

বিকশাওঁ আলোক-প্ৰপঞ্চ,

হাঁহো কান্দো

নাচো গাওঁ

মুখৰিত কৰি দি

ত্ৰিভুবন-মঞ্চ।

তই সত্য অনাদি অনন্ত

বৃন্দ বৃন্দ কত

মদনমোহন যত

জিনি জিনি মহাকপৰস্তু।

হিয়াৰ মাজত মোৰ

শুনো কি নুশুনোকৈ

বাঁহীটি বজাই দিয় জান,

সেইহে বিচাৰি ফুৰোঁ
 বিচৰাতে চিৰানন্দ,
 তই কিৰণানন্দ
 পবমানন্দ
 অমৃত ভাণ্ড কৰি দিয়া দান
 বিশ্বজীৱন জ্যোতি-প্ৰাণ।

জীৱনে জীৱনে মাৰ্খোঁ
 পাঠোঁ মই অধ্বেষণ-বাণ,
 বিচিত্ৰ প্ৰকাশৰ
 সচিত্ৰ গানেৰে দিয়া
 গোপনতে লৱ যজ্ঞভাগ।

আবে আবে হাঁহি
 বজাৰ ব্ৰহ্ম-বাহী।

এটি ৰূপ
 ভাঙি-ছিঙি
 খণ্ড-বিখণ্ড কৰি
 তোক চাওঁতেই

বিখণ্ডতে অখণ্ড ৰূপৰ তই
 হাঁহি মাৰি লুকাৰ যে
 পালোঁ পালোঁ বুলি ভাবোঁতেই—
 নিত্য-অনিত্যৰ অনন্ত মেলা
 মাৰ্খোঁ এটা লুকাতাকু খেলা।

মনোমন্দিৰৰ ছৱাবৰ
 শিলৰ শলমা

মাৰিবলে' কৰি আনো
 সপ্তভূৱন চিত্ৰলেখা
 অযুত, নিযুত ছবি তাই আঁকি যায়
 তথাপিও তোৰ দেখা নাই।

গানৰ কণ্ঠ জুৰি
 উঠে ছলি
 বিবিধ বিভান

কত স্বপ্ন-গান,

মূৰ্ছনা মূৰছি পৰে
 গানেও যে গান গাই
 ভাগৰি ভাগৰি অৱসান
 ছন্দিতা মনিতা

কি কহে

তথাপিও গান তোৰ
 বীণত নপৰে ধৰা
 তোৰ সুবসন্তক চৰা
 নপৰে অ' ধৰা।

জনো মাথোঁ
 মূবুজিও বুজি ৰাওঁ
 ব্যৰ্থ-প্ৰয়াসেৰে ৰজাবলে' চাওঁ
 তোৰ গান গানবো অতীত
 হৃদয়-বীণত তাক তুলিব নোৱাৰোঁ অ'—
 মাথোঁ মোক কৰিছে মোহিত।

অনাদি অনন্ত
 মধু ক্ৰীমন্ত

সুব-সুবধুনী জিনি
তোৰ বাঁহী যিটি সুবে বাজে,
সেই সুব ধৰি মই
বীণত বজাবলে'
অলিয়াবলিয়া হৈ
ফুবোঁ মাজে মাজে।

মাথো শুনো
মাথো শুনো
মুক মুক্ক ধ্যানাস্তবত
সুব-লয়-তান ;
তাৰ স্বৰলিপি মোৰ
লিখিবলে' স্বৰ নাই,
শব্দ নাই
নাই মাত্ৰা, নাই লয়-মান
অন্তুৎ ভ্ৰৱণ মহাগান।

জানো থাক বহু দুৰ্গত
তেনেয়ে ওচৰতো
হৃদয়ৰ স্পন্দিত ধ্বনিত
য'ত আছে থাক তাতে
আপোনাৰ ত্ৰীবে হৈ আপুনি মগ্নিত।

তোৰ তীৰ্থ তোৰ বাজধানী
বিচাৰি বিচাৰি
মই যাওঁ
কোনোবা জনমতে চিনাই দিছিলোঁ যে
সেই গুণে বাট চিনি পাওঁ।

বাটে বাটে, ঘাটে ঘাটে
 কত কত নৱ দেশ
 মনোময় অশেষ-বিশেষ
 সৌন্দৰ্য্যৰ কত মহাদেশ
 বিবিধ বেষৰ সমাবেশ।

কত বসুন্ধৰা
 কত ৰূপে-বৰ্ণে-গন্ধে
 বসে-গানে ভবা,
 ছ্যলোক-ভুলোক
 নীহাৰিকালোক
 পাৰ হৈ যাওঁ দিব্যালোক
 আলোকৰো সিপাৰৰ
 কোনোবা আলোক,
 বাটে বাটে তোৰ গান গাওঁ,
 হিয়াৰ মাজত মোৰ তোক জান পাওঁ
 মই তোৰ তীৰ্থলৈ' যাওঁ।

মোৰ এই পৃথিৱীত
 তোৰ মাথোঁ এটি সুৰ নাচে,
 পৰ্ব্বত-বননি জুৰি
 ভৈয়ামে ভৈয়ামে উৰি
 ঘাঁহ-বন, পাত-লতা
 কত ফুল বাছে।

নয়নাভিবাম নানা ঠাচে
 অপৰূপ ৰূপৰ সাঁচে সাঁচে