

ভাষণত অৱস্থাত আমাৰ কলেজৰ অধ্যক্ষ  
শ্ৰীযতীন্দ্ৰ চন্দ্ৰ নাথ ।



অসমৰ শিক্ষাধিকৰ্তা ড° শৈলজানন্দ ভড়ালীদেৱে  
নৱাগত আদৰ্শী সভাত ভাষণ  
দি থকা অৱস্থাত ।

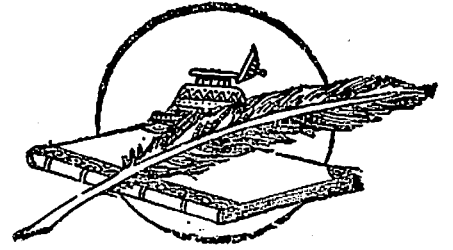
# ॥ ১৯৮৫-৮৬ ইং চন্দ্ৰ ছাত্ৰ একতা সভাৰ কৰ্মকৰ্তাসকল ॥



বাওঁফালৰ পৰা (বহি)—সৰ্বশ্ৰী বিজেন্দ্ৰ নাথ দাস, ভাবপ্ৰাণ্ড অধ্যাপক : ক্ৰীড়া, দিবীপ কুমাৰ দাস, ভাবপ্ৰাণ্ড অধ্যাপক : সাংস্কৃতিক, প্ৰশান্ত বুদ্ধাগোহাঁহি, ভাবপ্ৰাণ্ড অধ্যাপক, ছাত্ৰ জিৰণি কোঠা, দেবেন্দ্ৰ নাথ শৰ্মা, ভাবপ্ৰাণ্ড অধ্যাপক : সমাজ সেৱা, অধীক্ষক যতীন্দ্ৰ চন্দ্ৰ নাথ : সভাপতি, অধ্যাপক নৰেণ্দ্ৰ চন্দ্ৰ তানুকদাৰ, উপ সভাপতি, : ধৰ্মকান্ত বৰুৱা, ভাবপ্ৰাণ্ড অধ্যাপক : জৱাহৰ জ্যোতি, কণু অধিকাৰী, ভাবপ্ৰাণ্ড অধ্যাপিকা : তৰ্ক আৰু আনোচনা নৰিমা ভট্টাচাৰ্য, ভাবপ্ৰাণ্ড অধ্যাপিকা : ছাত্ৰী জিৰণি কোঠা।

বাওঁফালৰ পৰা (থিয়হৈ)—সৰ্বশ্ৰী ক্ষীৰোদ শৰ্মা, সাধাৰণ সম্পাদক : ছাত্ৰ একতা সভা, বিবিকি কুমাৰ বাড়া, সম্পাদক : জৱাহৰ জ্যোতি, নন্দ কুমাৰ বাড়া, সম্পাদক : ক্ৰীড়া, বহু ৰাণী দাস, সম্পাদিকা : ছাত্ৰী জিৰণি কোঠা, বীতা বসাক, সম্পাদিকা : তৰ্ক আৰু আলোচনা, মিত্ৰ চাৰ্জিদা মূলতানা, শ্ৰেণী প্ৰতিনিধি, জগদীশ্বৰী, সম্পাদক : সাংস্কৃতিক, প্ৰসন্ন অধিকাৰী, সম্পাদক : সমাজ সেৱা, হৰেন বাড়া : শ্ৰেণী প্ৰতিনিধি, তৰ্ক চন্দ্ৰ বাড়া, সম্পাদক ছাত্ৰ জিৰণি কোঠা, মঃ তাহেৰ আনি লাইব্ৰেৰী বেৱাৰৰ আৰু মহেশ দাস চৌকিদাৰ।

# সম্পাদকৰ কলম :



সাহিত্যৰ প্ৰসঙ্গ : সাহিত্যই সমাজ আৰু সভ্যতাক আচ্ছন্ন কৰি ৰাখে। সমাজ আৰু সভ্যতাৰ ক্ৰমবিকাশত সাহিত্যৰ প্ৰয়োজনীয়তা আৰু প্ৰাসংগিকতা অনস্বীকাৰ্য। সমাজ আৰু সভ্যতাৰ অগ্ৰগতিৰ লগে লগে সাহিত্যই পৰিৱৰ্তিত পৰিৱৰ্তিত আৰু পৰিপক্ব ৰূপ ধাৰণ কৰে, আৰু ইয়ে সমাজ আৰু সভ্যতাৰ গতিশীলতাক সজীৱ আৰু পৰিপুষ্ট কৰি ৰাখে আৰু লগতে ইয়াক বৈচিত্ৰময়, ছন্দময় আৰু মধুময় কৰি তোলে। মানৱ সমাজৰ সমাজনীতি, বাৰ্জনীতি, বাৰ্ধনীতি, অৰ্থনীতি, ধৰ্মনীতি আদি সকলো ক্ষেত্ৰতে সাহিত্যৰ প্ৰভাৱ সুন্দৰপ্ৰসাৰী আৰু তাৎপৰ্যপূৰ্ণ। মানুহৰ মানসিক, আধ্যাত্মিক আৰু বৌদ্ধিক জ্ঞান বিকাশৰ ক্ষেত্ৰতো সাহিত্যৰ মৌলিকতা অৱতাবণীয় উপ-জীৱী। সাহিত্যই মানুহক অমৰ, মহীয়ান আৰু জনপ্ৰিয় কৰি তোলে। সাহিত্যই মানুহৰ দুখময়, বেদনাময় আৰু অৱসাদময় জটিল জীৱন ধাবালৈ আনি দিয়ে অনাবিল প্ৰশান্তিৰ পৰমানন্দৰ তমুত স্মৃণ। সাহিত্যই বিশ্বমানৱৰ মাজত ভৌগোলিক দূৰত্ব কমাই আনে। বিশ্বমানৱৰ গোষ্ঠীৰ মাজত থকা ভুল

বুজা-বুজি আৰু বক্ষণশীল মনোভাৱ দূৰীভূত কৰে। সাহিত্য হ'ল মানৱ হৃদয়ৰ সূক্ষ্মতম অনুভূতিৰ স্কুমাৰ কলা। এই কলাৰ দ্বাৰা আমাৰ হৃদয়ৰ চিন্তা, চেতনা, আদৰ্শ, দৰ্শন, ভাৱ, অনুভূতি, কল্পনা, তন্ময়তা, বিস্ময়তা আদিয়ে সাহিত্যৰূপে প্ৰকাশ পায়। মানৱ জীৱনৰ ৬৪ টা কলাৰ ভিতৰত সাহিত্যকে (কবিতা) শ্ৰেষ্ঠ স্কুমাৰ কলা হিচাপে স্বীকৃতি দিয়া হৈছে।

সাহিত্য মূলতঃ দুটা ভাগত ভগাব পাৰি—ভাৱ-বাদী সাহিত্য আৰু বস্তুবাদী সাহিত্য। বৰ্তমান অৱক্ষয়, ৰুগ্ন, বক্ষণশীল আৰু জটিল সমাজ ব্যৱস্থাত ভাৱবাদী সাহিত্যৰ প্ৰভাৱ ক্ৰমশঃ হ্রাস পাই আহিছে। কাৰণ ভাৱবাদী সাহিত্যৰ মৰ্মাৰ্থ অসুঃ সাৰশূন্য আৰু ই মানুহৰ জৈৱিক তাড়নাক অস্বীকাৰ কৰে। এই সাহিত্য কেৱল নৈসৰ্গিক দৃশ্য, যৌন স্পৃহা, ব্যক্তিগত লাভালাভ তাক সন্তিয়া বিষয় বাসনাৰ মাজত সীমাবদ্ধ। ই মানুহৰ অভাৱ মোচনৰ কাৰ্যকৰী সিদ্ধান্ত দিব নোৱাৰে। আনহাতে বস্তুবাদী সাহিত্যৰ আবেদন ততি সন্তোষজনক। কাৰণ ইয়াৰ

প্ৰভাৱ আৰু চাহিদা বৰ্ত্তমান সমাজ ব্যৱস্থাত  
 দ্ৰুতগতিত অগ্ৰগতি লাভ কৰিব ধৰিছে। এই  
 সাহিত্য গণমুখী চিন্তা আৰু চেতনাবে আচ্ছন্ন।  
 এই সাহিত্যই মানুহ আৰু মাটিৰ মাজত নিৰ্লেণ্ড  
 খাতিৰ গঢ়ি তোলে। মানৱ জীৱনৰ সংগ্ৰামত  
 এই সাহিত্যই মুক্তি আৰু স্বাধীনতাৰ যথার্থতাৰ  
 ঘোষণা কৰে। এই সাহিত্যৰ স্মৃষ্টি বসে মানুহৰ  
 কলিজাত গণতন্ত্ৰৰ আদৰ্শ ধুবিত কৰি তোলে।  
 এই শ্ৰেণীৰ সাহিত্যই কৃষক, বন্ধুৱা, শোষিত,  
 পীড়িত, লাঞ্চিত, বঞ্চিত, আশ্ৰয়হীন আৰু মৃত্যু-  
 মুখী মানুহৰ হকে বলিষ্ঠ অস্ত্ৰ ধাৰণ কৰে।  
 এনে সাহিত্যই সমাজ ব্যৱস্থাৰ আমূল পৰিবৰ্ত্তন  
 বিচাৰে। ই সমাজত শ্ৰায়, সমতা আৰু ভ্ৰাতৃত্বৰ  
 সমিলমিল হোৱাটো বিচাৰে। এই সাহিত্য সদায়  
 বিশ্বজনীন ভাৱাপন্ন আৰু ইয়াৰ আবেদন সমগ্ৰ  
 মানৱ গোষ্ঠীৰে চিৰন্তন আদৰ্শ। এই সাহিত্য  
 স্থানহীন, কালহীন আৰু পাত্ৰহীন মানৱতাৰ  
 এক উৎকৃষ্ট নমুনা। ইয়াৰ পৰিপুষ্ট আত্মা আৰু  
 ইয়াৰ সাৰ্থকশীল চেতনাই মানুহৰ বুকুৱে বুকুৱে  
 আশাৰ প্ৰত্যয় কঢ়িয়াই আনে আৰু ইয়ে মানুহৰ  
 মাজত ক্ৰান্তিকাবী চেতনা আৰু সমাজবাদী  
 ধাৰণাৰ পথ উন্মুক্ত কৰি তোলে। সেয়েহে  
 এই সাহিত্যৰ সৰ্বসন্মত আৰু সন্তোষজনক সিদ্ধা-  
 ন্তৰ বস পান কৰিবলৈ সমগ্ৰ মানৱ গোষ্ঠীয়ে  
 উদ্ভাউল হৈ পৰে।

একান্ত ব্যক্তিগত আমাৰ চেৰেক : চিন্তাশীল  
 আৰু মননশীল এটা সম্পাদকীয় নিৰন্ধ লিখাৰ  
 সাহস তথা দৃঢ় মানসিকতাবোধ এই দুয়োটাৰে  
 মোৰ ক্ষেত্ৰত খুৱ অভাৱ অনুভৱ কৰিছোঁ।  
 আমাৰ ছাত্ৰ-ছাত্ৰী সকলৰ সীমাবদ্ধ লিখনি, অৰ্থৰ

অভাৱ আৰু বিভিন্ন কাৰণবশতঃ 'জৱাহৰ জ্যোতি'  
 আলোচনীখন আশা কৰা আৰু পৰিকল্পনা মতে  
 কলেৱৰ বৃদ্ধি আৰু সজাব নোৱাৰি নিজকে খুৱ  
 দোষী যেন উপলব্ধি কৰিছোঁ। আলোচনী সম্পা-  
 দনাৰ কালছোৱাত আমাৰ ছাত্ৰ-ছাত্ৰী সকলৰ  
 মৌলিক লিখনিৰ অভাৱে আৰু তেওঁলোকৰ  
 সাহিত্য চৰ্চাৰ প্ৰতি উদাসীনতাই মাজে মাজে  
 মোক চিন্তিত, শংকিত আৰু হতাশ কৰি তুলিছিল।  
 আমাৰ ছাত্ৰ-ছাত্ৰী সকল সাহিত্য চৰ্চাৰ প্ৰতি  
 কিয় ইমান অমনোযোগী মই ভাবি পাব নাপাওঁ।  
 আশাকৰোঁ, আগলৈ আমাৰ সকলো ছাত্ৰ-ছাত্ৰীয়ে  
 সাহিত্য চৰ্চাৰ গতিশীলতা নিয়মিতভাৱে বোজাই  
 ৰাখিবলৈ সমৰ্থ হ'ব।

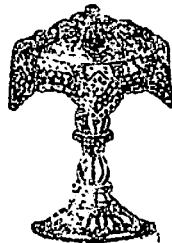
এইখিনিতে বৰ দুখেৰে ব্যক্ত কৰিব লগা  
 হৈছে যে আমাৰ মহাবিদ্যালয়ৰ শিক্ষাগুরু সকলৰ  
 পৰা কেইটামান মূল্যবান আৰু তথ্য সম্বলিত  
 প্ৰৱন্ধ পাইয়ো প্ৰৱন্ধবোৰ দীঘল হোৱাৰ বাবেই  
 আলোচনীত প্ৰকাশ কৰিব পৰা নগ'ল। কাৰণ  
 আলোচনীখন সীমিত কলেৱৰ আৰু সীমিত পুঁজিৰে  
 সীমাবদ্ধ। তাৰ বাবে শিক্ষাগুরু সকলৰ ওচৰত  
 ক্ষমা বিচাৰিছোঁ। এখন সুন্দৰ, নিকা আলোচনী  
 সময়মতে আপোনালোকৰ হাতে হাতে তুলি দিব  
 নোৱাৰাৰ বাবে মই কিন্তু লজ্জিত হৈছোঁ।  
 আলোচনীৰ সম্পাদনাৰ কালছোৱাত মই যি তিতা-  
 কেঁহা অভিজ্ঞতাৰ মুখা-মুখি হৈছিলোঁ সেই কথা-  
 বোৰ মই জীৱনত কেতিয়াও পাহৰিব নোৱাৰিম  
 কিছানি। আলোচনীখনৰ মানদণ্ডৰ বিচাৰ্যৰ  
 ভাৱ আপোনালোকৰ হাততে তুলি দিছোঁ। মোৰ  
 ব্যৰ্থতা, অসমৰ্থতা আৰু আম কাৰণবশতঃ যদি  
 আলোচনীত কিবা দোষ, ত্ৰুটি থাকি যায়, তাৰ

বাবে মোক আপোনালোকে ক্ষমা নকৰিবনে ?  
 কৃতজ্ঞতা স্বীকাৰ : জয় জয়তে সম্পাদনা সমিতি  
 ( অধ্যক্ষ যতীন্দ্ৰ চন্দ্ৰ নাথ : সভাপতি, অধ্যাপক  
 শবৎ তালুকদাৰ : উপসভাপতি, অধ্যাপক ধৰ্ম-  
 কান্ত বৰুৱা : তত্বাৱধায়ক, অধ্যাপক বসন্ত দত্ত :  
 সদস্য, অধ্যাপক দিলীপ দাস : সদস্য, অধ্যাপক  
 খগেশ সেন ডেকা : সদস্য, ক্ষীৰোদ শৰ্মা :  
 সদস্য, আৰু ভূষণ ঠাকুৰীয়া : সদস্য ), আলো-  
 চনী খনিৰ লিখক লিখিকা সকল আৰু আলোচনীৰ  
 প্ৰৱন্ধ, গল্প, কবিতাৰ প্ৰতিলিপি যুগুতাই দিয়া  
 সকলৰ শলাগ লৈছোঁ। আলোচনীৰ বিভিন্ন  
 দিশত পৰম পূজ্য অধ্যক্ষ যতীন্দ্ৰ চন্দ্ৰ নাথ আৰু  
 অধ্যাপক ধৰ্মকান্ত বৰুৱা চাৰে দিহা-পৰামৰ্শ  
 দি দায়িত্ব পালনত সহায় কৰা হেতু তেখেত  
 সকলক মই কেতিয়াও পাহৰিব নোৱাৰোঁ। আমাৰ  
 মহাবিদ্যালয়ৰ ভূগোল বিজ্ঞানৰ প্ৰাক্তন অধ্যাপক  
 পৰমানন্দ মজুমদাৰ চাবে এটি প্ৰৱন্ধ আগবঢ়াই  
 আলোচনীখনি সমৃদ্ধ কৰাৰ বাবে তেখেতৰ শলাগ  
 লৈছোঁ। আলোচনী খনিৰ আৰম্ভণিৰ পৰা  
 অন্তলৈ সহায়-সহযোগ আগবঢ়োৱাৰ বাবে এই  
 সকল বন্ধু-বান্ধৱীলৈকো মোৰ আন্তৰিক শুভেচ্ছা  
 নিবেদিছোঁ—সৰ্বশ্ৰী অমূল্য ৰাভা, কমল ৰাভা,  
 গিৰীশ বড়ো, অমিয় ৰাভা, নন্দলাল তুলশী-

য়াৰী, ভোগেশ্বৰ ৰাভা, দিলীপ বড়ো, যুগাল  
 নাথ, দেৱ ৰাভা, বিষ্ণু দাস, মহেন্দ্ৰ দাস,  
 কৰ্মেশ্বৰ দাস, গোলাপ দাস, শচীন বড়ো,  
 বিনন্দ ৰাভা, ফৰিছুল ইছলাম, বাবুল শৰ্মা,  
 কণমাই ৰাভা, বীণা পাঠক, প্ৰতিভা দাস, জয়ন্তী  
 দেৱী, কনকলতা বায়ন আৰু চিত্ৰা কলিতা।  
 আমাৰ মহাবিদ্যালয়ৰ ( উচ্চ আৰু নিম্ন বৰ্গৰ )  
 কাৰ্যালয় সহায়ক শ্ৰীকনক দাস, শ্ৰীশৈলেন শৰ্মা  
 আৰু চতুৰ্থ বৰ্গৰ কৰ্মচাৰী মহেশ দাস, তাহেৰ  
 আলী আৰু জগদীশ মহতোকো ধন্যবাদ জনাইছোঁ।  
 সদৌ শেষত বকো 'ৰূপা ষ্টুডিঅ'ৰ ফটো গ্ৰাফাৰ  
 আৰু মিৰ্জা 'জনতা ছপাশাল'ৰ স্বত্বাধিকাৰী  
 আৰু সমূহ কৰ্মচাৰীলৈ অকৃত্ৰিম কৃতজ্ঞতাৰ শৰাই  
 আগবঢ়াই 'জৱাহৰ জ্যোতি'ৰ সৰ্বাংগীন প্ৰগতি  
 কামনাৰে প্ৰতিবেদন সামৰিলোঁ।

ধন্যবাদেৰে—

'জয়তু জৱাহৰ জ্যোতি'  
 শ্ৰীবিৰিঞ্চি কুমাৰ ৰাভা  
 সম্পাদক, 'জৱাহৰ জ্যোতি'  
 তাং- ১০।১০।৮৬ ইং।



# ঃ ১৯৮৫-৮৬ ইং চনৰ ছাত্ৰ একতা সভাৰ কৰ্মকৰ্তাসকল ঃ

অধ্যক্ষ যতীন্দ্ৰ চন্দ্ৰ নাথ : সভাপতি ।

অধ্যাপক শবৎ তালুকদাৰ : উপসভাপতি ।

অধ্যাপক ধৰ্মকান্ত বৰুৱা : তহাৰধায়ক, “জৱাহৰ জ্যোতি”

দ্বিজেন দাস : ভাবপ্ৰাপ্ত অধ্যাপক, ক্ৰীড়া বিভাগ ।

দিলীপ দাস : ভাবপ্ৰাপ্ত অধ্যাপক, সাংস্কৃতিক বিভাগ ।

দেবেন্দ্ৰ নাথ শৰ্মা : ভাবপ্ৰাপ্ত অধ্যাপক, সমাজ সেৱা বিভাগ ।

প্ৰশান্ত বুঢ়াগোহাঁই : ভাবপ্ৰাপ্ত অধ্যাপক, ছাত্ৰ জিৰণি কোঠা ।

মনীষা ভট্টাচাৰ্য্য : ভাবপ্ৰাপ্ত অধ্যাপিকা, ছাত্ৰী জিৰণি কোঠা ।

ৰুণু অধিকাৰী : ভাবপ্ৰাপ্ত অধ্যাপিকা, তৰ্ক আৰু আলোচনা বিভাগ ।

ক্ষীৰোদ শৰ্মা : সাধাৰণ সম্পাদক, ছাত্ৰ একতা সভা ।

বিৰিঞ্চি কুমাৰ বাভা : সম্পাদক, “জৱাহৰ জ্যোতি” ।

বীতা বসাক : সম্পাদিকা, তৰ্ক আৰু আলোচনা বিভাগ ।

জগোবন্ধু চৌধুৰী : সম্পাদক, সাংস্কৃতিক বিভাগ ।

নন্দ কুমাৰ বড়ো : সম্পাদক, ক্ৰীড়া বিভাগ ।

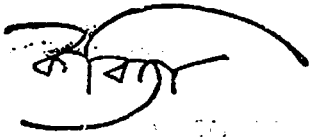
প্ৰসন্ন অধিকাৰী : সম্পাদক, সমাজ সেৱা ।

ভৰুণ চন্দ্ৰ বড়ো : সম্পাদক, ছাত্ৰ জিৰণি কোঠা ।

বুলুৰাণী দাস : সম্পাদিকা, ছাত্ৰী জিৰণি কোঠা ।

হৰেণ বাভা : শ্ৰেণী প্ৰতিনিধি ।

কুমাৰী চাজিদা চুলতানা : শ্ৰেণী প্ৰতিনিধি ।



## ॥ মই কবি ক্ৰান্তি কালৰ ॥

শ্ৰীবিৰিঞ্চি কুমাৰ বাভা

১ম বাৰ্ষিক স্নাতক

মই কবি ক্ৰান্তি কালৰ ।

ক্ৰান্তি কালতে বৰ্তমান মোৰ অৱস্থান ।

মাগুহৰ তেজৰ কোঁহে কোঁহে মই প্ৰসাৰিত কৰি দিওঁ

ক্ৰান্তি কালৰ আসন্ন পৰিবেশ ।

মহাকাব্য নদীৰ উৰ্বৰা উপত্যকাত থিয় হৈ নাঙলৰ সীৰলুৱে সীৰলুৱে  
উন্মোচন কৰোঁ গণমুখী চিন্তা আৰু চেতনা ।

মাটি আৰু মাগুহৰ আন্তৰিকতাত মই স্থাপন কৰোঁ

গাৰ্ভিন স্বপ্ন, শ্ৰোজ্জল প্ৰত্যাশাৰ নিৰ্মোহ সম্পৰ্ক ।

মোৰ কলিজাৰ শিৰাই উপশিৰাই সোমাই আছে

ক্ৰান্তি কালৰ স্তম্ভ বাতাৱৰণ ।

মোৰ কবিতাৰ বক্তৃ মাংসত উত্তোলন কৰোঁ

ক্ৰান্তি কালৰ অন্তিমোদিত বক্তৃভ নিচান ।

মোৰ কল্পনা আৰু আদৰ্শতে আচ্ছন্ন হয়

অমল অমোঘ উৎসৱ ।

প্ৰতিটো অনিবাৰ্য বাতিপুৰাৰ উমাল ব'দৰ যাত্ৰুকৰী মায়াত

মই ৰোপণ কৰোঁ গতিশীল গণতন্ত্ৰৰ বীজ ।

মই কবি ক্ৰান্তি কালৰ ।

আকাশ, বতাহ, মাটি, গছ-লতা, ডাল-পাতত মই ক্ৰমশঃ

বিয়পাই দিওঁ ক্ৰান্তি কালৰ প্ৰাত্যহিক উৎস ॥

## ঃ (যাব স্বপ্ন) ঃ

শ্ৰীকন্দৰ্প বড়ো  
স্নাতক প্ৰথম বাৰ্ষিক

### নতুন আশা

শ্ৰীনন্দ লাল তুলশীয়াৰী  
১ম বাৰ্ষিক উঃ মাঃ

পুৱাৰ আকাশত  
প্ৰতিশ্ৰুতিৰ বাঙলী পোহৰ  
সেই পোহৰৰ মাজতেই  
মোৰ সৃষ্টি,  
কোমল বেখাবে অঁকা  
এটি দীৰ্ঘতম সেন্দূৰীয়া আলি  
মই গৈ আছোঁ সেই পথেৰে... ..  
মই গৈ আছোঁ :

পুৱাৰ আকাশত  
প্ৰতিশ্ৰুতিৰ বাঙলী পোহৰ  
সেই পোহৰত একাৰ আঁতৰিব  
সেই পোহৰত নতুন আশাৰ মলয়া বলিব ॥

ধাৰাসাৰ ববৰুণৰ পিছত  
মই দেখা পালোঁ।  
আশাৰ বঙালী সূৰ্যটি,  
মোৰ ভাল লাগিছে  
পথাৰে পথাৰে সিঁচি দিম  
মোৰ বহুদিনীয়া সঞ্চিত স্বপ্ন।

### অন্বেষণ

শ্ৰীমৃগাল কুমাৰ নাথ  
স্নাতক ১ম বাৰ্ষিক

মোৰ কলিজা খান্দি  
খেপিয়াই খেপিয়াই চাওঁ  
মোৰ প্ৰেমৰ কবিতা।  
মোৰ বস্ত্ৰৰ নদীত  
বিচাৰি যাওঁ  
মোৰে প্ৰেমৰ আলিঙ্গন  
এচেবেঙা উমাল ব'দত  
অন্বেষণ কৰোঁ এখন  
নতুন পৃথিৱী ॥



## ॥ আবেগৰ ছায়া ॥

অপৰাজেয়

শ্ৰীভোগেশ্বৰ ৰাভা  
উঃ মাঃ ২য় বাৰ্ষিক

কুমাৰী বীণা কলিতা  
স্নাতক ২য় বাৰ্ষিক

এই কালত

আমাৰ যৌৱন

দীপ্তিময় আৰু

প্ৰত্যাশা মুখৰ।

আমাৰ গতি

সত্যৰ পিনে

নিয়তিৰ নিষ্ঠুৰতাক নেওচি

আমি গৈ আছোঁ

জীৱনৰ জয় গান গাই ;

আমাৰ কবিতাই

কালৰ সীমা চেৰাই

বহু প্ৰত্যাশা লৈ জীয়াই আছে

জীয়াই থাকিব ॥

x x

যৌৱনৰ উদগ্ৰ অহ্বানত

তুমি যেন পিয়াহৰ একাজলি পানী।

নিবিবিলি 'অলকানন্দাই' আনিছে নমাই

মেঘালিৰ ৰূপৰ ছুটি টুকুৰা বুকুত।

সেয়াই ছুচুকুত আলোকিত কৰিছে,

স্বপ্নৰ দাপোণত হীৰা, মুকুতা-মণি সদৃশ কুসুম।

পোৱা আৰু নোপোৱাৰ

আবেগৰ দ'লদ'প ;

উবিছে দিগন্তলৈকে

ঘাত আৰু প্ৰতিঘাত

নেওচন, বিসৰ্জন,

তোমাৰ বাবেই কত

অদ্ভুত শুভ পণ।

সীমাহীন চিন্তাই কতবাব উবিছে

স্বৰ্গ-মৰ্ত্য পাতাল ভেদি

মাথো তোমাৰ বাবেই।

তুমি যেন পিয়াহৰ একাজলি পানী !



## ঃ আশ্বাস ঃ

শ্ৰীমদন কলিতা

উঃ মাঃ ১ম বাৰ্ষিক ।

অস্তমিত সূৰ্য্যৰ বাঙলি কিৰণ পৰি  
পূৰ্ণিমাৰ মুখখন জ্বলি উঠিছে  
ছুগাল তিয়াই বৈ আহিছে ছুধাৰি চকুলো  
সেই চকুলোত উটি যাব খোজে  
পূৰ্ণিমাৰ আশা প্ৰত্যাশা আৰু  
অনাগত স্বপ্ন  
ধনেশ্বৰে ক'লে সবগৰ পৰা  
নাকান্দিবা তুমি  
সহস্ৰ জনৰ চকুত অগ্নি বৰবিছে  
পিপ্পৰাৰক বাঘৰ দৰে চিঞৰি উঠিছে  
শোষণ শৃংখল দলিয়াই দিব  
জ্বলি উঠা জুইকুৰা ছুণ্ডে জ্বলিছে  
আমি তাত খিউহে ছটিয়াইছোঁ।  
শান্তিৰে গুৱা তুমি  
বাইজে কোলা পাতি দিছে । ●

## ॥ মই বিচাৰোঁ ॥

শ্ৰীগিৰীশ বড়ো

স্নাতক ১ম বাৰ্ষিক

মই বিচাৰোঁ। এচও ব'দে পোৱা।  
কুমকৰ হিয়াই হিয়াই  
শীতল মধুৰ পাইন গছৰ ছাঁ দিবলৈ ।  
নাঙলৰ সীৰলুৱে সীৰলুৱে  
প্ৰসাৰিত কৰি দিব বিচাৰোঁ।  
মোৰ কবিতাৰ বন্ধ কলিজা ।  
লাঞ্ছিত বঞ্চিত জনৰ শিৰাই উপশিৰাই  
মই সোমাই ধাৰলৈ বিচাৰোঁ।  
গণ তত্ত্বৰ স্বাদ দিবলৈ ।  
মাটি আৰু মানুহৰ মাজত  
মই নিবিড় সম্পৰ্ক স্থাপন  
কৰিব বিচাৰোঁ।  
বাহিত চিন্তা আৰু চেতনাবে । ●



# ঃ উপলক্ষিঃ

শ্ৰীভূষণ ঠাকুৰীয়া  
স্নাতক প্ৰথম বাৰ্ষিক

## ॥ গতি আৰু প্ৰগতি ॥

শ্ৰীদিলীপ চৌধুৰী

উঃ মাঃ ১ম বাৰ্ষিক

এতিয়াহে অনুভৱ কৰিছোঁ  
হেঙুলি বঁদৰ দৰে  
তুমি যে আছিল  
অতদিনে .....  
অবুজ মবম লৈ  
বুকুৰ ভিতৰখন জুৰি,  
কিন্তু হয় ...  
তুমি অবিহনে  
জগতখন যেন নিমাও মাও  
শুকান নৰাৰে ভৰা  
এখনি উদং পথাৰ -  
শূইনতে দেখিলোঁ যেন  
বঁদৰ কাঁড়বোৰে  
হৃদয় থকা-সৰকা কৰিছে  
অনুভৱ কৰিছোঁ -  
শাস্তি, শ্ৰীতি, মৈত্ৰীৰ সমদল এটাই  
মোৰ বন্ধু প্ৰবাহত তুলিছে  
এক তীব্ৰ পিব্-পিবনি।  
ৰূপালী ৰঙৰ এখনি নতুন আকাশ  
কেতিয়া আনিব পাৰোঁ  
নতুন প্ৰভাত  
তাৰে অপেক্ষাত ... !

স্মৃতিৰ কুঁৱলি ফালি মনৰ পৰ্দাত  
ভাহি উঠিল অলেখ অসংখ্য ছবি।  
শিয়ালটোৱে ভাবিলে এতিয়া  
আকাশ সমুদ্ৰৰ বহস্য সুধিবলৈ  
আৰু কোনো নাই,  
পাহৰি গ'ল পৰিবেশ কিবা এক  
অচিন কল্পনা ৰাজ্যত সোমাই  
জীৱনৰ সকলো ক্লাস্তি, কৰুণতা  
চাকি বাখি আকাশৰ শূন্যতাত  
নিজক বিমল আনন্দৰ অৰণ্যত  
উটুৱাই দিয়াই হিন্দুৰ ধৰ্ম  
এয়ে জ্ঞানী লোকৰ মৰ্ম  
গতিৰ চিৰন্তন পৰিক্ৰমা।  
আকাশ সমুদ্ৰৰ বহস্য উৰাৰিবলৈ  
ওলাল নতুন মানুহ  
ধুমুহাই ডাৱৰ আঁতৰাই নিয়াত  
আকাশত নতুন সূৰ্যৰ আবিৰ্ভাৱ  
নতুন দেশৰ গাঁৱে চহৰে  
আনন্দৰ জয়ধ্বনি  
প্ৰতিজনৰ মনত আজি  
নতুন আশাব বেঙনি  
বিচাৰিছে মানুহৰ প্ৰগতি। x

## ঃ অপৰাজেয় ঃ

শ্ৰীবংশীধৰ কলিতা  
স্নাতক প্ৰথম বাৰ্ষিক

অব্যক্ত আবেদন বুকুত লৈ জিৰ জিৰকৈ  
বৈ আহিছিল এটি মিঠালগা নিজৰা  
এদিন কাল সন্ধিয়া মই লগ পাইছিলোঁ  
কৈছিলোঁ এটি অনাত্ৰাত ফুলৰ কথা  
তাই মোৰ বুকুত থিয় হৈ খেপিয়াইছিল  
অনল গীতৰ পাপৰি ।  
মই এদিন বীণখনি হাতত লৈছিলোঁ  
তাইৰ আঁকোৰগোজ মনোভাৱৰ পবাই  
কিন্তু হঠাৎ ধুমুহা এজাক আহি  
মোৰ বীণখনি ছিন্ন-ভিন্ন কৰি গুচি গ'ল ।  
অটুহাস্তৰ সমদলত মোৰ কণ্ঠ মুকলি হ'ল ।  
মই প্ৰতিবাদৰ ভাষা বিচাৰি অতীতলৈ গৈছিলোঁ  
স্মৃতিৰ এলবামত মোৰ সাঁচতীয়া বীণখনিৰ মূৰ্ছনা  
এতিয়াও মোক ব্যথিত কৰে তাইৰ কৰণ  
আৰু অসহায় চাৱনিয়ে ।  
হৃদয় বেদীত মই আজিও সমাজবাদৰ কঠীয়া সিঁটে  
নিষ্পেষিত সমাধিবোৰেই মোৰ আলোক  
মই সিহঁতক দিবলৈ খেপিয়াই চাওঁ মোৰ  
শীৰ্ষ-উষাৰ মাজত নীৰৱ হৈ থকা  
দিগন্ত সঙ্কানী ওংকাৰ ধাম গঢ়াৰ গান ।  
মই অনিৰ্ব্বাণ  
গাই যাওঁ অনল গীত ।

## ॥ তোমাৰ শেহ গান ॥

শ্ৰীবসন্ত কুমাৰ দত্ত

অধ্যাপক, অসমীয়া বিভাগ

সময়ৰ কবৰত পোত গ'ল উন্মাদ কোলাহল  
এতিয়া অলপ ভাবিবলৈ আৰু  
কিবা এটা কৰিবলৈ মন যায় ।  
ঘৰৰ ভিতৰত ইমান এলাঙ্গু  
মূৰৰ ওপৰৰ বেলিটো ইমানকৈ  
কাৰ বাবে জিলিকিছে  
শতাব্দীৰ শীৰ্ষ ছুৱাৰ ভাঙি  
বাহিৰৰ বতাহ জাক এই আহে এই আহে  
সুৱদী শব্দৰ কাকলিত নিগৰে  
তোমাৰ সুকোমল কঠিন অনুভূতি  
সাৰ পায় যন্ত্ৰণাৰ কৰণ নিশ্বাস  
বজ্ৰসম উদাত্ত কণ্ঠত,  
পুৰণিৰ মোহলগা সাধুৰ সমাধিত তেতিয়া  
দুঃস্বপ্নৰ বাতিৰ অস্তিম আখৰা  
জীৱনৰ তালে তালে তাণ্ডৱ নাচি  
ঘামৰ টোপাল পেলাই

অনুৰ্বৰ কঠিয়াতলি কবিলা উৰ্বৰ  
মুক্তিৰ মায়াত মজি প্ৰিয় পৰ্যটক সাজি  
কাটি গ'লা কাঁইটীয়া হাৰি  
বহুৰঙী হৈ আঁকি গ'লা 'অবঙে-দবঙে'  
নগৰে-চহৰে প্ৰত্যয়দীপ্ত খোজৰ ছবি  
হিয়াৰ আৰ্হু মিতিৰৰ বাবে ।  
উফৰি পৰিল শতকৰ নিৰ্দ্ধাৰিত  
লোহাৰ শৃংখল বিশাল হাতৰ মুঠিত  
মাৰ গ'ল দানবীয় হাঁহিৰ কল্লোল,  
তোমাৰ মৃত্যুৰ ছুৱাৰেদি এলাই আহিল  
একুৰা জুই-দুস্তৰ পথৰ জোৰ হৈ  
বিস্ময়ত হতবাক পঙ্গপাল শৃগালৰ ।  
আচলতে এয়াই যে তোমাৰ জীৱনৰ  
শেহ-গান পৃথিৱীৰ বাবে,  
সেয়ে আজি-কালি অঁত ত'ত  
হৃদয়ৰ গভীৰত তোমাৰ খবৰ  
ফেঁহুজালিত সাৰ পাই জুমি চায়  
তোমাৰ অমিত তেজৰ লেখাত  
'ৰাজা-বিজয়ী' মানুহৰ ইতিহাস  
আহ,—এই মৃত্যু ইমান মুগৰ !



# ॥:বিহুতলী বণথলী হ'ব ॥



শ্ৰীখণেশ সেন ডেকা  
প্ৰবন্ধা, অসমীয়া বিভাগ

লচপটী বচকী নাচনী  
বতবৰ বিহুগীত নাগাবি এথোন ।  
আকালৰ জুয়ে পোবে  
ফুলাম গামোচা,  
লছোণীয়া দেহটোতে চাৰিমোন বোজা  
বজাবচো নোৱাবে। ঢোল পে'পা গগনা  
মোৰো দেখোন বাজহাড় বেঁকা ।  
মহাজনী টকাৰ সুদকচা ধাব,  
মোৰ আইৰ ছহাতৰ গামখাক মুঠিখাক  
কাণৰ ধুবীয়া কেৰু  
পথাৰৰ পকাধানো মহাজনৰ ভবাললে' যায় ।  
( ডা-ডাঙৰীয়াৰ গুব-গুৰি -নলিচাত  
ধোঁৱা হৈ উবে,  
তোৰে মোৰে সকলোৰে কপালৰ ঘাম । )  
ভাঙি যায় ভোব  
উঠন বুকুৰ সাঁচতীয়া সপোনৰ ঘৰ ।  
লচপটী বচকী নাচনী,  
উৱালা প'জাব তোৰ বাঁহ চাঙত শুই শুই

ছ-চকুৰে নোবোৱাবি  
আহিনৰ আপদীয়া বান ।  
এইবেলি বাইজে হুচবি নাগায় হেনো,  
বব আঁহতৰ তলতো নেপাতে  
গ'ল বাবৰ বহাগৰ বিহু,  
অথনি ভদায়ে আহি ক'লেহি গুপুতে মোক ;  
ডাঙৰীয়াৰ বব পাগ চুবীয়াৰ বব ভেম  
এইবাৰ এশিকনি দিয়াহে কথা ।  
বিহুতলী ইবেলি বণথলী হ'ব,  
দা-কোৰ হোলোঙা লৈ  
তালৈকে সকলোটি যাব ।

লচপটী বচকী নাচনী  
বতবৰ বিহুগীত নাগাবি এথোন ।  
এতিয়া বণশিঙা বজোৱাহে ভাল ।  
বগা আঁচু বোলোৱা বিহাৰ আঁচল  
খামুচীয়া কঁকালত পোন্ধ মাৰি লৈ  
পাঁজি সেবীয়া তোৰ কণ কণ আঙুলিৰে  
ধান কটা কাঁচিখনহে  
মুঠি মাৰি ধব ।

x x



# ঃ এখন মুকলি আকাশৰ তলত, দুখন পৃথিৱী ঃ

শ্ৰীবীৰেন্দ্ৰ ৰাভা

উঃ মাঃ ২য় বাৰ্ষিক

এখনি মুকলি আকাশৰ তলত

ভাষত হয়

সিহঁতৰ দেহৰ শিথিলতা ।

শ্ৰমক্লান্ত বন্ধুৰাৰ দলটো

বান্ধনি বেলিৰ স'তে সোমাই পৰে

সৰু জুপুৰিৰ এক্কাৰত ;

তাত আছে এখন সৰু পৃথিৱী

যিখন পৃথিৱীৰ বাবে সিহঁতে

গোটেই দিনটো বিচাৰি ফুৰে

শাস্তি,

এখন মুকলি আকাশৰ তলত ।

এজাক বাতিৰ ধুমুহাই ক্ৰমে ক্ৰমে

উদঙাই আনে পোহৰ

সিহঁত পুনৰ ওলাই আহে

জুপুৰিৰ এক্কাৰৰ পৰা

সৰু পৃথিৱীখনৰ পৰা ।

এনেকৈয়ে সিহঁতে পৰিভ্ৰমণ কৰি ফুৰে

দুখন পৃথিৱীত

এখন স্নেহ নামৰ হাঁহি আনন্দেৰে ভৰা

মৰমৰ প্ৰেমৰ,

আনখন মজত্ব নামৰ ক্লাস্তিৰ ঘামেৰে বৈ পৰা

শ্ৰম শক্তি আৰু নিৰ্যাতনৰ

ছয়োখন পৃথিৱীয়েই

এখন মুকলি আকাশৰ তলত ॥ ● ●



## জীৱন পণ্ডিত

শ্ৰীকীৰ্ত্তন কুমাৰ ঠাকুৰীয়া  
দ্বিতীয় বাৰ্ষিক, স্নাতক মহলা

আজি কালি বিহু। সেই উপলক্ষে ওদাল গুৰি গাঁৱৰ বাজহুৱা নাম ঘৰত বাইজে বছৰেকীয়া ভাওনা পাতিব। দোক-মোকালিবেপৰা গোটেইখন গাঁও উছুলি-মুছুলি। চাৰিওফালে এক উৎসৱ মুখৰ পৰিবেশ।

ঘৰৰ বাবান্দাত আওপুৰণি চকীখনত বহি অৱসৰপ্ৰাপ্ত শিক্ষক শ্ৰীযুত জীৱন চন্দ্ৰ শইকীয়াই গাঁৱৰ মানুহবোৰৰ ব্যস্ততাৰ আলোচ-লেখ লৈছে। চিন্তাৰ এনাজৰী বগাই যাওঁতে তেখেতৰ চকুত স্পষ্ট-অস্পষ্ট অনেক ছবি ভাহি উঠিল। কালৰ কোবাল সোঁতত গাঁওখনৰ মানুহৰ পৰিৱৰ্তন ঘটি, কিদৰে সমাজৰ স্তৰে স্তৰে ক্ষেদ জমা হৈ সমাজৰ বাজহাড় পচাই তুলি, সমাজ জীৱন ভয়ঙ্কৰ কৰি তুলিছে তাক এবাৰ বিশ্লেষণ কৰি চাবৰ মন গ'ল ভেঙ'ব।

গাঁওখনত তেখেতক সকলোৱে জীৱন পণ্ডিত বুলিয়েই জানে। পূৰ্বপুৰুষৰপৰা উত্তৰাধিকাৰ নৃত্ৰে পোৱা 'শইকীয়া' উপাধি লুপ্ত হৈ পণ্ডিত উপাধিৰে ভূষিত হোৱাৰ গুৰিতেও আছে এক

ইতিহাস-সংগ্ৰামৰ, মহানতাৰ। কিন্তু আজি ? আজি সেই জীৱন পণ্ডিত অস্পৃশ্য, সমাজৰ চকুত আৱৰ্জনা সদৃশ।

আজিৰ পৰা প্ৰায় ছফুৰি বছৰৰ আগৰ কথা। অজ্ঞান অন্ধকাৰত ডুব গৈ থকা ওদাল-গুৰি গাঁৱলৈ জীৱন পণ্ডিতেই আনিছিল জ্ঞানৰ দীপ শিখা। সেই শিখাৰ উজ্জল আলোকত দীপ্যমান হৈছিল ওদালগুৰি গাঁও। ব্যক্তিগত স্বার্থতকৈ সমাজৰ স্বার্থক মহান বুলি ভবা জীৱন পণ্ডিতে নিজৰ মাটি এৰিষা দান কৰি হাতৰ ধন খৰচ কৰি এদিন সাজিছিল "ওদালগুৰি প্ৰাথমিক বিদ্যালয়"। অশেষ কষ্ট স্বীকাৰ কৰি গঢ় দিয়া স্কুলখনৰ বৰ্তমান অৱস্থাটোলৈ মনত পৰিল তেওঁৰ। চৌহদৰ আটক ধুনীয়া ফুলনি বাৰীখন এতিয়া স্নাক নাই। অথচ চকোৱা দিয়াৰ নামত বছৰি নিৰ্দিষ্ট পৰিমাণৰ ধন খৰচ হৈয়ে আছে। ঘৰ মেবানতিৰ বাবদ ঘোৱাৰেলি চৰকাৰে দহ হাজাৰ টকাৰ একালীন অনুদান আগবঢ়াইছিল। কিন্তু তাৰে কিমানখিনি টকা স্কুলৰ কামত খৰচ কৰা হ'ল সেয়া স্কুলৰ বৰমুৰীয়া



সকলেহে জানে। সমাজৰ পাবত গজা কেই-জনমান মুখাপিন্ধা ভদ্ৰলোকে মহান অনুষ্ঠানটিৰ প্ৰাচীন ঐতিহ্য এটি এটিকৈ ধ্বংস কৰিলে।

সু-শিক্ষাই মানুহৰ অন্তৰত চেতনা জগায়। চেতনাই আনে বিপ্লৱ। যি বিপ্লৱে সমাজত প্ৰচলিত অশ্ৰয়, উৎপীড়ন, শোষণ, দুৰ্নীতি আদি মৰিমূৰ কৰি এখন সুস্থ-সৱল তথা নিকা সমাজ গঢ়াত সহায় কৰে,—এইবোৰ কথা জীৱন পণ্ডিতক তেওঁৰ সংগ্ৰামী জীৱনৰ অভিজ্ঞতাই শিকাইছে। তেওঁৰ আশ্ৰয় চেষ্ঠাৰ ফলতেই স্থাপন হৈছিল আন এটি মহান অনুষ্ঠান 'প্ৰগতি পুথিভঁৰাল'ৰ। নিজৰ দৈনন্দিন জীৱনৰ এশ-একুৰি সমস্যাকো আওকাণ কৰি তেখেতে পুথিভঁৰালৰ যাৱতীয় কাম-কাজৰ গুৰু দায়িত্ব বহন কৰিছিল। আৰু বাইজৰ অনুদানেৰে পুথিভঁৰালৰ বাবে চকী-মেজ আলমাৰী তৈয়াৰ কৰাৰ উপৰিও চৰকাৰৰ ঘৰলৈ বহুবাৰ বাটকুৰি বাই হ'লেও এটি 'গ্ৰামোফন' আনিছিল। সন্ধিয়া গ্ৰামোফনটো বজাই দিয়াৰ লগে লগে গাঁৱৰ ডেকা-বুঢ়া সকলোৰে মুখত বিবিধি উঠিছিল অনাবিল হাঁহি। অথচ আজি ? আজি জীৱন পণ্ডিত এইখন গাঁৱৰ বাবে এজন আচহুৱা ব্যক্তি। মানুহৰ মুখানি দেখি দুখৰ মাজতো পণ্ডিতৰ হাঁহিহে উঠিল। কালৰ কি নিষ্ঠুৰ পৰিহাস ! এইৰিলাক মানুহেই এদিন জীৱন পণ্ডিতৰ এঘাৰ কথাতে ওদালগুৰি আৰু শিমুলুগুৰি গাঁৱৰ মাজেৰে বৈ যোৱা নৰৰাজান নৈৰ ওপৰত নিৰ্মাণ কৰিছিল কাঠৰ দলং। কিন্তু সেই গৰাকী পণ্ডিতক আজি কোনেও স্মৰণ নকৰে; আনকি বাটত দেখিলেও মানুহে মুখ ঘূৰাই লয়। অতি কষ্টেৰে গঢ়ি

তোলা 'প্ৰগতি পুথিভঁৰাল' তেওঁৰ চকুৰ আগতে ধ্বংস হ'ল। ঘৰৰ বেৰ-চাল মেৰামতিৰ অভাৱত জহি-খহি গ'ল। আচবাৰ পত্ৰই কাৰো কাৰো ঘৰ গুৱনি কৰিলে গৈ। গ্ৰামোফনটোও নাইকিয়া হ'ল। তাতোকৈও ডাঙৰ কথা পুথিভঁৰালটোৰ অমূল্য গ্ৰন্থৰাজি আজি আৰু পাবলৈ নাই। কিছুমান ধ্বংস হ'ল আৰু কিছুমান কাৰোবাৰ ব্যক্তিগত সম্পত্তি হ'ল। এনেবোৰ ঘটনাই জীৱন পণ্ডিতক বাককৈয়ে কষ্ট দিছে।

ওদালগুৰি গাঁৱৰ মাজত থকা বৃহৎ 'দুধ কুঁৱৰা' বিলখনৰ কথাও জীৱন পণ্ডিতৰ মনলৈ আহিল। এই বিলখনেই আছিল বাইজৰ উন্নতিৰ মূল হাতিয়াৰ স্বৰূপ। বছৰি দহ/পোন্ধৰ হেজাৰ টকা এই বিলখনৰ পৰাই বাইজে উপাৰ্জন কৰিছিল। এবাৰ পঞ্চায়তে নিবন্ধৰ মানুহৰ দুৰ্বলতাৰ সুযোগ লৈ বিলখন হাত কৰাৰ চেষ্টা কৰিলে। ফলস্বৰূপে বাইজ আৰু পঞ্চায়তৰ মাজত কাজিয়া হ'ল। বাইজৰ হৈ জীৱন পণ্ডিতেই চহৰৰ আদালতত গোচৰ দিলে। অৱশেষত বাইজে বিলখন ওভোতাই পালে। আজি কিন্তু বাইজৰ সমূলি চেতনা নাই। বিলখন বলেন মহাজনে অতি কৌশলেৰে হাত কৰিলে। যিখন গাঁৱৰ বলিষ্ঠ সংগঠনে এসময়ত ওচৰচুবুৰীয়া গাঁওবোৰকো অমুগ্ৰেৰণা যোগাইছিল—সেইখন গাঁৱৰ বাইজৰ একতাৰ বান্ধ ক্ৰমাৎয়ে শিথিল হৈ আহিল। দুখীয়াৰ দুৰ্বলতাৰ সুযোগ লৈ কেইজনমান নতুন ধনীয়ে শোষণৰ কৌশলী জাল তৰিলে। ফলত জুহালৰ মেল দিনক দিনে বাঢ়িল। ধনী মানুহ কেইজনক কেন্দ্ৰ কৰি বাইজ সৰু সৰু দলত বিভক্ত হ'ল।

জীৱন পণ্ডিতে ক'ববাত পঢ়িছিল—'যিমনে বিলাখী সিমানে মহান হ'ব। তেওঁ চোন সমগ্ৰ জীৱন বিলাই দিলে বাইজৰ স্বার্থত। কিন্তু মহান হ'ব পাৰিলে জানো? সমগ্ৰ জীৱন বাইজৰ স্বার্থত ত্যাগ স্বীকাৰ কৰাৰ পাছত পণ্ডিতে পালে কি ?? এসময়ত বাইজৰ মেল মিটিং, বিয়া-সবাহত জীৱন পণ্ডিতৰ উপস্থিতি আছিল একান্ত প্ৰয়োজনীয়। অথচ আজিচোন জীৱন পণ্ডিত নোহোৱাকৈয়ে সমাজ চলি আছে। যিসকলক তেওঁ এসময়ত পঢ়ুৱাইছিল—যিসকলে বাটত তেওঁক দেখিলে ফৰিং ছিটিকা দিছিল, সেই সকলেই আজি-কালি তেওঁক দেখিলে ইতিকিং কৰে।

জীৱন পণ্ডিতৰ চকু হঠাৎ বাটলৈ গ'ল। ধুনীয়াকৈ সাজি-পাৰি কেইজনমান ডেকা সংগীৰে সেয়া বীৰবল ডেকা—তেওঁৰ এসময়ৰ ছাত্ৰ। এতিয়া বীৰবলেই বাইজৰ নেতা। যোৱা কংগ্ৰেছ প্ৰশাসনৰ সময়ত দালালী আৰু চোৰাং ব্যৱসায়ৰ দ্বাৰা একেবছৰে ধনী হোৱা এইজন ব্যক্তি কেনেকৈ সমাজৰ লাই-খুটা হৈ পৰিল তাৰ কাৰণ তেওঁৰ অজ্ঞাত। গাঁৱৰ আটাই-কেইটা দলৰ ভিতৰত বীৰবলৰ দলটোৱেই বৃহৎ আৰু শক্তিশালী দল। গাঁৱৰ কণ কণ ল'ৰা-ছোৱালীৰ শাৰীৰিক মানসিক উৎকৰ্ষ সাধনৰ বাবে চৰকাৰৰ পৰা পোৱা পাঁচ হাজাৰ টকা বীৰবলেই আত্মসাৎ কৰিলে। বাইজে কিন্তু বিচাৰ কৰাৰ কোনো প্ৰয়োজনবোধ নকৰিলে। পূৰ্বৰ "ওদালগুৰি গ্ৰাম্য উন্নয়ন সমিতি" ভঙ্গ কৰি দি এখন নতুন সমিতি গঠন কৰি বীৰবল হৈ পৰিল গাঁৱৰ সৰ্বেসৰ্ব। আজি-কালি গাঁৱৰ

বাইজ বীৰবলৰ কথামতেই উঠা-বহা কৰে।

এসময়ৰ ওদালগুৰি গাঁৱৰ নমস্ব ব্যক্তি জীৱন পণ্ডিত আজি সমাজ পৰিত্যক্ত। কিন্তু দোষ তেওঁৰ কোনখিনিত? বাইজৰ অহিত তেওঁ কোনোদিনেই চিন্তা কৰা নাই। দোষ কৰিছিল তেওঁৰ মাজু ল'ৰা বাপধনে। বৰ্তমান সি যোৰহাটত চাকৰি কৰে। তাৰেই চুতীয়া ছোৱালী এজনীক বিয়া কৰায়। জীৱন পণ্ডিতৰ মানসিকতাত কোনো অন্ধ সংস্কাৰ নাই। জাত-পাতৰ বিচাৰ তেওঁ নকৰে। গতিকে পো-বোৱাৰী বিয়াৰ এমাহ পিছত ঘৰলৈ অহাত জীৱন পণ্ডিতে গঞা বাইজক মাতি এসাজ খুৱাবলৈ মন কৰিলে। যথাসময়ত বাইজৰ দুই-চাৰিজন লোক আহিল যদিও বেছি ভাগ নহাকৈয়ে থাকিল। যিসকল আহিল তেওঁলোককো পিছত বাইজ-মেলত দণ্ড বিহিলে আৰু পণ্ডিতক এঘৰীয়া কৰিলে। পণ্ডিতে গুনি তীব্ৰ মানসিক আঘাত পালে। বাইজৰ অন্তায় বিচাৰত পণ্ডিত ক্ষুব্ধ হৈ উঠিলেও তেওঁ প্ৰকাশ নকৰি মনে মনে থাকিল। তেওঁ বুজি পালে এয়া তেওঁৰ প্ৰতি কাৰোবাৰ আক্ৰোশৰ উদগীৰণ। নহ'লে সেই গাঁৱৰে গোসাঁইৰ ল'ৰা মনেশ্বৰ, গাঁওবুঢ়াৰ ল'ৰা পীতাম্বৰ আদিয়ে নিম্ন-জাতৰ ছোৱালী পলুৱাই আনি পিছত ঘৰতে বিয়া পতাত সেই বিয়াত বাইজে বাধা দিলে-হেঁতেন।

পণ্ডিতে পাহৰা নাই—সেই আহাৰ মহীয়া ঘটনাটোৰ কথা। সিৰাৰ দৰ খৰ হৈছিল। বহুদিনলৈকে বৰষুণ নোহোৱাত খেতি পথাৰ শুকাই ফাট মেলিবলৈ আবস্ত কৰিছিল। বলেন মহাজনে বসেশ্বৰ মৌজাদাৰৰ লগ হৈ মকৰাজান

নদীৰ উজনীত বান্ধ দি নিজৰ নিজৰ খেতি পথাৰত পানী তুলি পৰম আনন্দেৰে খেতি কৰাত লাগিল। খেতি পথাৰৰ পৰা পানী ওলাই যাব নোৱাৰাকৈ ওখ ওখ আলি দিলে। ফলস্বৰূপে, গাঁওখনৰ বাকীখিনি মানুহ বিপাণ্ডত পৰিল। নদীৰপৰা পানী সিঁচি নি শালি ধানৰ কঠিয়া পৰাৰ কথা কোনো কোনোৱে ভাবিছিল যদিও এতিয়া অসু-বিধাই দেখা দিলে। কাণ্ড-কাৰখানা দেখি গাঁৱৰ কেইজনমান উতনুৱা ডেকা ল'ৰাই মনে মনে নদীৰ বান্ধ কাটি দিলে। মৌজাদাৰ আৰু মহাজনে গম পালত দ্বিতীয় কুক্লেত্ৰ হোৱাৰ উপক্ৰম হ'ল। গাঁৱলৈ ৰঙা টুপি পিন্ধা পুলিচ আহিল। ল'ৰা কেইজন মানক ধৰি নি হাজো-তত ভবাই থলে। ঘটনাৰ বেগতিক ৰূপ দেখি পণ্ডিত বহি থাকিব নোৱাৰিলে। পণ্ডিতৰ বাকপটুতা আৰু যুক্তিৰ আগত মহাজন মৌজাদাৰ দুয়ো হাব মানিলে আৰু গোচৰটো উঠাই আনিলে। পণ্ডিতৰ চেষ্ঠাত বিশেষ অঘটন নঘটাকৈয়ে সেই কথাৰ সিমানতে সামৰণি পৰিল। অথচ সেইজন জীৱন পণ্ডিতক বাইজে বিনা দোষতে জুই-পানীৰ আলাগ কৰিলে।

জীৱন পণ্ডিতে জানে আচলতে গাঁৱৰ নিৰক্ষৰ মানুহখিনিৰ কোনো দোষ নাই। টকাই মানুহৰ মন কিনি পেলাইছে। নহ'লে বীৰবলৰ দৰে ৰাজনীতিত হেতালি খেলা লোক এজনে সমাজৰ আগশাৰীত স্থান পায় নে? এদিন হয়তো আহিব, যিদিনা মানুহে নিজৰ ভুল বুজিব পাৰিব। পণ্ডিতৰ ওচৰলৈ আকৌ আহিব আগৰ নিচিনাকৈ। চাকৰি তথা ধনৰ লালসাত বীৰবলৰ চৌকামে গোটখোৱা মানুহখিনিয়ে এদিন তাৰ ভণ্ডামি ধৰা পেলাব ... ।

এইদৰে চিন্তাৰ সাগৰত ডুৱ গৈ থাকোঁতে বেলি মূৰৰ ওপৰ পালেহি। নামঘৰত ডবা-কাঁহ শংখ বাজি উঠিল। বাইজে হৰিধ্বনি দিলে। সেই ধ্বনিয়ে জীৱন পণ্ডিতৰ কাণৰ পৰ্দাত আঘাত কৰিলে। তেওঁৰ চিন্তাত যতি পৰিল। সন্মুখৰ মেজখনলৈ চকু যোৱাত তেওঁ দেখিলে ঘৈণীয়েক স্প্ৰিয়াই দি যোৱা চাহ কাপ তেনেই চোঁচ পৰি গৈছে। গাঁৱৰ নিৰক্ষৰ মানুহখিনিৰ যে কোনো দোষ নাই, এদিন তেওঁলোক পণ্ডিতৰ কাষলৈ পুনৰ উভতি আহিব—এই আশাতেই তেওঁৰ মুখত পোহৰ বিৰিঙি উঠিল।



# নতুন পথ

কলকাতা প্ৰকাশিত

মঃ ফজলুৰ বহমান খান

উঃ মাঃ ১ম বাৰ্ষিক

ধনঞ্জয়ই তব 'তামোল খোৱা' গাঁওখন অতি পুৰণি গাঁও। গাঁওখনত প্ৰায় দেৰশ ঘৰ মানুহ আছে। খেতিয়েই এই মানুহখিনিৰ জীয়াই থকাৰ প্ৰধান অৱলম্বন। কিন্তু মাটিৰ পৰিমাণ নিচেই কম হোৱা বাবে ক্ৰমান্বয়ে তেওঁলোকৰ অৱস্থা বেয়াৰ ফাললৈ গৈ আছে। দেশ স্বাধীন হোৱাৰ ৩৮ বছৰ পাছতো গাঁওখনৰ বিশেষ একো পৰিবৰ্তন হোৱা নাই। উৎপাদনৰ আহিলাৰ পৰিবৰ্তনৰ অভাৱত দিনে দিনে এচাম মানুহ ছখীয়া হৈ গৈ আছে। আনহাতে উৎপাদনত এচাম মানুহ প্ৰত্যক্ষভাবে জড়িত নোহোৱাকৈও দিনে দিনে ধনী হৈ গৈছে।

তামোলখোৱা গাঁৱৰে ছখীয়া খেতিয়ক সংখ্যাম। তাৰ মাটি মাত্ৰ তিনিবিঘা। তাত খেতিবাতি কৰি আৰু আজৰি সময়ত হাজিৰা কৰি কোনোমতে পৰিয়ালটো পোহপাল দি আছে।

ধনঞ্জয় সংখ্যামৰ একমাত্ৰ পুত্ৰ। ছোৱালী দুজনীক ইতিমধ্যে বিয়া দি উলিয়াই দিয়া হৈছে। কঠোৰ পৰিশ্ৰমেৰে ধনঞ্জয়ক সংখ্যামে বি.এ. পাছ কৰালে। কিন্তু আজি ছবছৰে

ধনঞ্জয়ে সাধাৰণ চাকৰি এটাকে যোগাব কৰি লব নোৱাৰিলে। বাপেকৰ উপাৰ্জনতো সি কোনো ধৰণৰ সহায় আগবঢ়াব পৰা নাই। কেতিয়াবা তাৰ দুখ লাগে, তেতিয়া নিজকে শিক্ষাৰ দিয়ে সি। তাৰ বাহিৰে যে কেতিয়াবা তাৰ কবিত্বলগীয়া একোৱেই নাই। দেশৰ শিক্ষা ব্যৱস্থাই মানুহক কৰ্মবিমুখ হ'বলৈহে শিকাইছে— ধনঞ্জয়ে ভাৱে।

এনে এটা পৰিস্থিতিতে এদিন হঠাৎ সংখ্যাম টান নৰিয়াত পৰিল। ধনঞ্জয়ে চিকিৎসাৰ ক্ৰটি নকৰিলে। সাঁচতৈয়া পইচাৰ অভাৱত কপিত মাটি এবিঘা বংমন মহাজনৰ তাত বন্ধকত থৈ বাপেকক গুৱাহাটী চহৰৰ হিম্পিতেললৈ লৈ গ'ল। কিন্তু সংখ্যাম ভাল হৈ নুঠিল। ধনঞ্জয়ই তক শোক সাগৰত পোলাই সংখ্যাম আঁতৰি গ'ল। ভব, বয়সত কৰা কঠোৰ পৰিশ্ৰমেই যে বাপেকৰ মৃত্যুৰ কাৰণ এই কথা ধনঞ্জয়ে বাককৈয়ে উপলব্ধি কৰিলে। বাপেকৰ মৃত্যুত ধনঞ্জয়ে চাবিওফালে জ্বন্ধকাৰ দেখিলে। ইমানদিনে চৰায়ে পোৱালিক ডেউকাৰে আৱৰি বখাৰ দৰে বাপেকেও তাক কোনো ধৰণৰ কষ্ট নিদিয়াকৈ ৰাখিছিল। কিন্তু এতিয়া? বাপেকৰ শ্রাদ্ধাদি প্ৰেতকৰ্ম কৰিবলৈকো