

୧୯୫୫

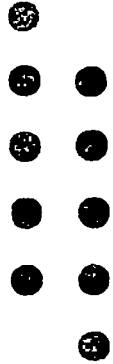
କଳାକର ଜ୍ୟୋତି



ପ୍ରଥମ ସଂସ୍କରଣ : ୧୯୫୫-୫୬

জব্বাহৰ জ্যোতি

জব্বাহৰলাল নেহৰু মহাবিদ্যালয় আলোচনী
বকো



ভদ্ৰাবধায়ক
দিলীপ দাস

সম্পাদক
শঙ্কৰ মহন্ত

সম্পাদনা সমিতি :

অধ্যক্ষ যতীন্দ্র চন্দ্র নাথ, সভাপতি
অধ্যাপক শবত চন্দ্র ভালুকদাব, উপ-সভাপতি
অধ্যাপক দিলীপ দাস, তত্ত্বাবধায়ক
অধ্যাপক বসন্ত দত্ত, সদস্য
অধ্যাপক দ্বিজেন দাস, সদস্য
অধ্যাপক ধর্মকান্ত বকরা, সদস্য
শ্রীশঙ্কর মহন্ত, সম্পাদক
শ্রীমনোমোহন কলিতা (সাধাৰণ সম্পাদক), ছাত্র সদস্য

বেটুপাত :

অধ্যাপক কমলেশ্বর ঠাকুরীয়া

অঙ্ক সজ্জা :

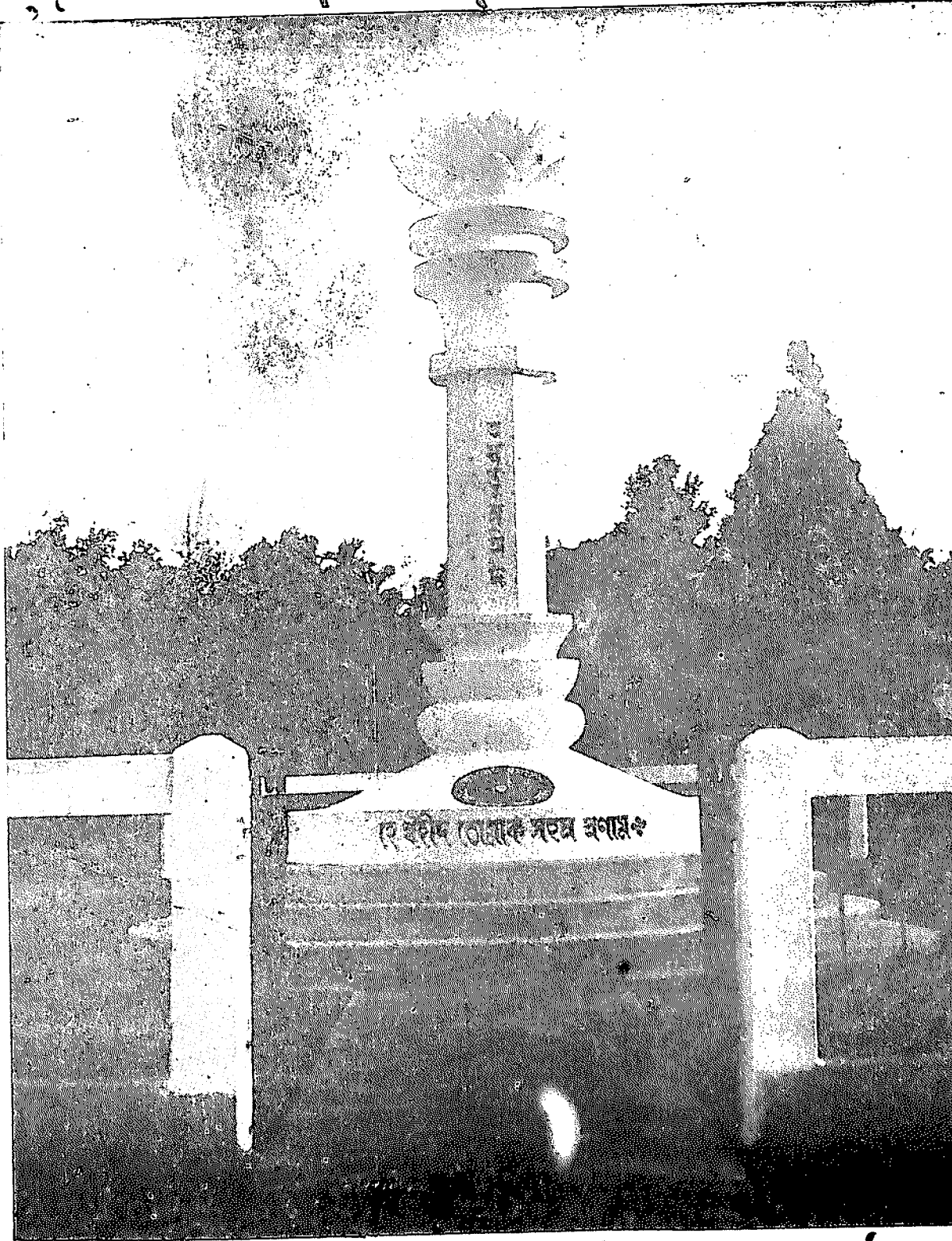
সম্পাদক, তত্ত্বাবধায়ক

ছপা :

জনতা প্রেছ, মির্জা

জরাহবলাল নেহক মহাবিদ্যালয়ৰ ১৯৮৭-৮৮ চনৰ ছাত্র একতা সভাব হৈ শ্রীশঙ্কর মহন্তৰ দ্বাৰা
প্রকাশিত আক জনতা প্রেছ (মির্জা)ত মুদ্রিত ।

ছহিদ বেদা

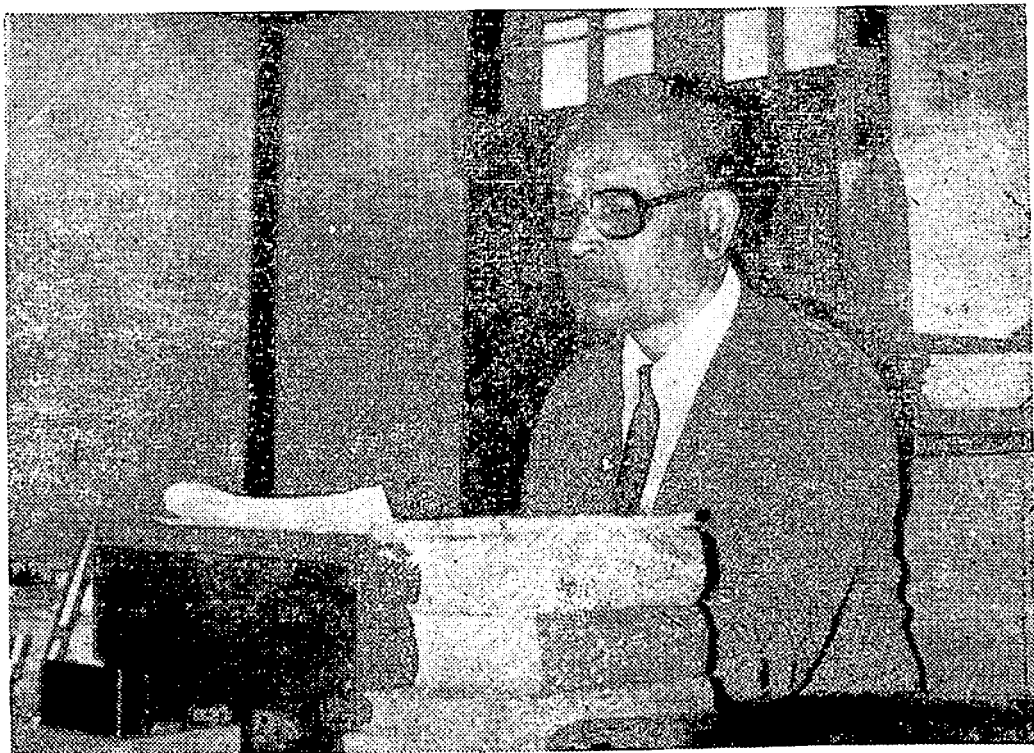


অসম মাতৃৰ অস্তিত্ব বন্ধাৰ সংগ্ৰামত
আত্মত্যাগী দিয়া প্ৰতিজন বীৰ ছহিদৰ
স্মৃতি হিচাপে সজাৰ সঁজুলি।

অশ্রু-অঞ্জলি

বিদেহী আত্মাব চিৰশাস্তি প্ৰাৰ্থনা কৰি
আমি অশ্রু-অঞ্জলিবে শ্ৰবণ কৰিছোঁ :

সাঁমান্তগান্ধী খান আবুল গফুৰ খান; গুজৰাটী সাহিত্যিক জ্ঞানপীঠ
বঁটা বিজয়ী উমাশঙ্কৰ যোশী; স্বনামধন্য সংস্কৃত পণ্ডিত আৰু দাৰ্শনিক
মনোবৰ্দ্ধন শাস্ত্ৰী; স্বনামধন্য সাহিত্যিক সমালোচক আৰু অসম সাহিত্য সভাব
প্ৰাক্তন সভাপতি ত্ৰৈলোক্য নাথ গোস্বামী; চলচ্চিত্ৰ জগতৰ মুকুট বিহীন
সত্ৰাট বাজকাপুৰ; বিহাবৰ প্ৰাক্তন মুখ্যমন্ত্ৰী আৰু সমাজবাদী নেতা কৰ্পূৰী
ঠাকুৰ; অসম আৰু মেঘালয়ৰ ভূতপূৰ্ব ৰাজ্যপাল অক্ষয় মেগাহোত্ৰা;
তামিলনাডুৰ মুখ্যমন্ত্ৰী এম. জি. বামচন্দ্ৰন; প্ৰাক্তন সংসদী সদস্য কে. বাসুদেৱ
পানীকৰ; চলচ্চিত্ৰ অভিনেত্ৰী ইভা আগাও; সম্ভাৱনাপূৰ্ণ ফুটবল খেলুৱৈ
গজেন কুমাৰী; অসম বিধান সভাব ভূতপূৰ্ব অধ্যক্ষ মহীকান্ত দাস; পাকিস্থানৰ
ৰাষ্ট্ৰপতি জিয়াউল হক; কটন কলেজৰ অসমীয়া বিভাগৰ অধ্যাপক বামমল
ঠাকুৰীয়া; সববৰহী প্ৰাক্তন ছাত্ৰ আৰু ফটোগ্ৰাফাৰ ধনবৰ কলিতা; আমাৰ
মহাবিদ্যালয়ৰ প্ৰথম বাৰ্ষিক উ. মা. শ্ৰেণীৰ ছাত্ৰ শঙ্কৰ বাভা আৰু খ্যাত
অধ্যাত বহুতক ।



ବାସ୍ତବ୍ୟ ପ୍ରତି ମୁହୂର୍ତ୍ତ ଆମାୟ ମହାବିଦ୍ୟାଳୟର ଅଧ୍ୟକ୍ଷ
ଯତୀନ୍ଦ୍ର ଚନ୍ଦ୍ର ନାଥ ।

জুড়ীপত্ৰ

সম্পাদকীয়	:		:
কৰ্বিত্য :			
বিবন্ধা নাৰীৰ দৰে	:	বিবিধি কুমাৰ বাভা	: ১
অনাহাৰিত জন-জীৱনৰ বাবে	:	বজনী কান্ত বড়ো	: ১
আকাল	:	গোপাল চন্দ্ৰ কলিতা	: ২
এনেদৰে পাব হয়	:	মিচ্ মীৰা মহন্ত	: ৩
ছুখৰ চকুলো	:	পৰাগ ঠাকুৰীয়া	: ৩
ব্যক্তিগত	:	গিৰীশ্ৰ কুমাৰ নাথ	: ৪
সৌৰৰণ	:	মোহন বৈশ্য	: ৪
সেই দিন	:	মিচ্ বশিৰা বাভা	: ৫
বিফোটক	:	ভোগেশ্বৰ বাভা	: ৫
উভতি নাচালা	:	নলিনী কুমাৰ খাখলাৰী	: ৬
ভ্ৰম	:	প্ৰদীপ দাস	: ৬
✓বসন্তই সাৰ পায়	✓	ললিত চন্দ্ৰ বাভা	: ৭
আহ্বান	:	নাছিকদিন আহমেদ	: ৭
মানুহ	:	বামদয়াল মহন্ত	: ৮
আই অসমী	:	মিচ্ ইন্দিৰা বাভা	: ৮
এনাজবি	:	লক্ষেশ্বৰ হাজৰিকা	: ৯
নিকুপায়	:	শংকৰ বয়	: ৯
পোছাক	:	গৌতম পাটোৱাৰী	: ১০
মোৰ কবিতা	:	মিচ্ প্ৰভাৱতী বাভা	: ১০
নাম মোৰ বিপ্লৱ	:	ভাস্কৰজ্যোতি দাস	: ১১
আশা	:	মিচ্ ছুৰ্গা বাণী কলিতা	: ১২
আগত দিনৰ প্ৰতিজ্ঞা	:	মঃ ফজলুৰ বহমান খান	: ১২
সাৰ পাম আকৌ এবাৰ	:	বসন্ত কুমাৰ দত্ত	: ১৩
কেইটিমান স্তৱক	:	দিলীপ দাস	: ১৪

প্ৰবন্ধ :

বিষ্ণু বাভা : ঝাড়া-বিজয়ী বক্তিত	:	শংকৰ মহন্ত	:	১৫
অতুল চন্দ্ৰ হাজৰিকাৰ বিহু কবিতা	:	ভাস্কৰ জ্যোতি দাস	:	২১
বিহুগ্ৰন্থ দৃষ্টিত অসমীয়া লোক-সাহিত্য	:	মিচ্, মায়া বাণী বড়ো	:	২৬
দক্ষিণ অফ্ৰিকাৰ বৰ্ণ-বৈষম্যবাদ	:		:	
আৰু নেলচন মেণ্ডেলা	:	লক্ষীকান্ত শৰ্মা	:	৩১
মহাভাৰতৰ শিখণ্ডী : আজিৰ দৃষ্টিত	:	মদন চন্দ্ৰ কাকতি	:	৩৪
ভাৰতীয় জাতীয় আন্দোলনত চৰমপন্থীৰ ভূমিকা	:	দ্বিজেন দাস	:	৩৯
গল্প :				
প্ৰতীক্ষা	:	নিৰ্মল দাস	:	৪৬
শৰবিহু	:	মিচ্, গজমতী সাহা	:	৫২
কেঁচু আৰু শগুণ	:	অতুল চন্দ্ৰ দাস	:	৫৬
প্ৰশ্নোত্তৰ শিতান	:		:	৬১
সাংস্কৃতিক সাময়িকী	:		:	৬৪
খেলা জগত :				
অলিম্পিক আৰু ভাৰত	:		:	৬৮
বিভাগীয় সম্পাদক সকলৰ প্ৰতিবেদন সমূহ	:		:	৭০
১৯৮৭-৮৮ চনৰ মহাবিদ্যালয় সপ্তাহৰ খেল				
ধেমালি আৰু স্কুমাৰ কলা প্ৰতিযোগিতা				
সমূহৰ ফলাফল	:		:	৮৫
ভুল-শুধৰণি	:		:	৯০

ENGLISH SECTION :

1. Autonomous Colleges—			
A challenge	:	1 :	Principal J. C. Nath
2. Administration of Co-operative Societies in Assam	:	7 :	Miss Manisha Bhattacharyya
3. Jawaharlal Nehru College :			
Past and Present	:	11 :	Principal J. C. Nath
4. Corrigenda	:	26 :	

সম্প্রদায়িক

অসমৰ বানপানীৰ সন্দৰ্ভত :

বাজনৈতিক, অৰ্থনৈতিক, প্ৰাকৃতিক আৰু অন্যান্য বহু সমস্যাবে থকা-সবকা হৈ থকা অসমক যিটো প্ৰাকৃতিক বিপৰ্যয়ে গ্ৰীষ্মকালীন মাহ কেইটাত মাধ-মাৰ শোধাই গ'ল সেয়া প্ৰলয়ঙ্কৰী বানপানীৰ তাণ্ডৱলীলা। কটা ঘা এডোখৰ নৌশুকাওতেই আঘাতৰ পাছত আঘাত লাগিলে যিদৰে ন-মুৱা হৈ বেয়াৰ পৰা বেয়ালৈ ঢাল খায়, ঠিক সেইদৰে বিগত মাহ কেইটাত উপযুপৰি হৈ যোৱা কেউটি বানে অসমৰ প্ৰায় সকলো শ্ৰেণীৰ বাইজ আৰু বিশেষকৈ কৃষিজীৱী বাইজৰ পৰ্যায়ক্ৰমে যি অকল্পনীয় আৰু অবৰ্ণনীয় ক্ষয়-ক্ষতি, হানি-বিধিনি ঘটাই গ'ল, নিঠকুৱা কৃষিজীৱী বাইজে সম্প্ৰতি খৰালিৰ দিন কেইটাত জীয়াই থকাৰ তাগিদাত ধাৰে-ধাৰে খেতি-খোলাত ব্যস্ত হৈ পৰি সাময়িকভাবে তাৰ ক্ষুদ্ৰ স্মৃতি পাহৰি থাকিব খুজিলেও দুস্বপ্ন এটাৰ ভয়াবহ স্মৃতি বহু পৰলৈ মনত লাগি থকাৰ দৰে সেই বিপৰ্যয়ৰ লোমহৰ্ষক স্মৃতি এতিয়াও তেওঁলোকৰ স্মৃতিৰ গভীৰত অহবহ লাগিয়ে আছে। এই বিপৰ্যয়ত অসমৰ শৈক্ষিক পৰিবেশো কম ক্ষতিগ্ৰস্ত হোৱা নাই। বেছিভাগ ঠাইতে দিনৰ পাছত দিন স্কুল, কলেজ সমূহ বন্ধ ৰাখিবলগীয়া হৈছিল— হয় অল্পঠান সমূহ বানৰ গৰাহত পৰা বাবে— নহয় দাঁতি-কাষৰীয়া অঞ্চলৰ বানপীড়িত বাইজৰ বাবে সেইবোৰত আশ্ৰয় শিবিৰ পাতিবলগীয়া

হোৱা কাৰণে। প্ৰতি বছৰে বানপানীৰ সময়ত এনেবোৰ কাৰণতে অসমৰ শৈক্ষিক পৰিবেশ তথা ছাত্ৰ সমাজ ক্ষতিগ্ৰস্ত হৈ আহিছে। বানপানীৰ সন্দৰ্ভত কিছু কথা আলোচনা কৰাৰ প্ৰাসঙ্গিকতা সেয়ে আমিও অল্পভৱ কৰিছোঁ।

বানপানীয়ে এৰি থৈ যোৱা ভয়াবহ স্মৃতি অসমৰ ভুক্তভোগী বাইজে বানপানী শাম কটাৰ পাছত অনিবাৰ্হভাবে মনত ৰাখে যদিও তাৰ দ্বাৰা সমস্যাটোৰ সমাধানৰ উপায় কোনো দিনে নোলায়। যাৰ মনত এই সমস্যাটোৱে স্থান পাব লাগে—যিয়ে এই সমস্যা সমাধান কৰিব পাৰে আৰু সমাধান কৰাৰ বাবে নিৰ্ভেজাল আন্তৰিকতা আৰু প্ৰতিশ্ৰুতি লৈ আগবাঢ়ি আহিব লাগে সেয়া হৈছে ৰাজ্য আৰু কেন্দ্ৰত থকা চৰকাৰ। বানপানীৰ দুৰ্যোগৰ সময়ত আশ্ৰয় শিবিৰ পতা, পীড়িত সকলৰ মাজত নিত্য ব্যৱহাৰ্য অপৰিহাৰ্য সামগ্ৰী বিতৰণ কৰা আৰু বানপানীৰ পাছত বেমাৰ-আজাৰ, মহামাৰীৰ প্ৰতিকাবৰ বাবে ঔষধাদি বিতৰণ কৰাৰ যি গতানুগতিক কাৰ্য-প্ৰক্ৰিয়া স্বাধীনোস্তব যুগৰ দুকুৰি বছৰে কম-বেছি পৰিমাণে ৰাজ্যিক আৰু কেন্দ্ৰীয় চৰকাৰৰ সহায় সহযোগত কৰি অহা হৈছে, তাক কানোবাই কেতিয়াবা সন্তুষ্টি লাভ কৰিলেও ানীৰ মূল সমস্যাটো সমাধানৰ লগত যে তাৰ কোনো সম্বন্ধ নাই বাইজক স্মৰণ কৰি দিয়া নিস্প্ৰয়োজন। অথচ দিন পাব হৈ যোৱাৰ

লগে লগে বানপানীৰ সমস্যাটো জটিলৰ পৰা জটিলতৰ হৈ আহিছে। যথোচিত গুৰুত্ব নিদিয়াকৈ আৰু আঙকণীয়া মনোভাব এটা লৈ সমস্যাটো যদি এই ধৰণে এৰি থোৱা হয় তেনেহলে যুগ যুগৰ সাধনা, শ্ৰম, ধনেৰে গঢ়ি তোলা অসমৰ সুন্দৰ সুন্দৰ ঐতিহ্যমণ্ডিত চহৰ-নগৰ, গ্ৰামাঞ্চল আৰু অমূল্য সম্পদেৰে ভৰি থকা বন-বননি লুইতৰ ক্ষুধাতুৰ গ্ৰাসত যে ক্ৰমান্বয়ে জাহ গৈ থাকিব সি ধুকপ। সহজে অনুমান কৰিব পাৰি যে এইবেলি বানৰ যি প্ৰকোপ অসমে সহ্য কৰিবলগীয়া হ'ল, অহাবেলিও সেই একে প্ৰকোপে সহ্য কৰিব লাগিব হয়তো এই বেলিতকৈ আৰু বেছি শক্তিশালী প্ৰকোপৰ সম্মুখীন হবলগীয়াও হ'ব পাৰে। কাৰণ সাম্প্ৰতিক বানপানীৰ প্ৰাক্ত-ৰ্ভাৱৰ একেবোৰ কাৰণে এতিয়ালৈ যথোচিত প্ৰতিকাৰ ব্যৱস্থা নোলোৱাৰ পৰিপ্ৰেক্ষিতত একে ৰূপত অথবা অধিক শক্তিশালী ৰূপত অদূৰ ভৱিষ্যতেও থাকি যাব। এই সন্দৰ্ভত উল্লেখ কৰিব পাৰি যে অসমৰ প্ৰধান নৈ ব্ৰহ্মপুত্ৰৰ সমগ্ৰ ছল্লোপাৰৰ বিভিন্ন অঞ্চলৰ ভূমি সময়ে সময়ে নৈৰ বুকুত জাহ যোৱাৰ ফলস্বৰূপে আৰু আন আন প্ৰাকৃতিক কাৰণ আৰু প্ৰক্ৰিয়াৰ ফলস্বৰূপে ব্ৰহ্মপুত্ৰৰ গভীৰতা আৰু ধাৰণ শক্তি ক্ৰমান্বয়ে কমি গৈছে আৰু গ্ৰীষ্ম-কালত বৰফ আৰু বৰষুণে যোগান ধৰা পানীৰ পৰিমাণ আপেক্ষিকভাবে বৃদ্ধি পালেই সি নৈৰ পাৰ বাগৰি বানপানীৰ ৰূপ ধাৰণ কৰে। তাতে আকৌ সাম্প্ৰতিক কালত নানান কাৰণত প্ৰাকৃতিক পৰিবেশৰ ভাৰসাম্যৰ তাৰতম্য ঘটাত

গ্ৰীষ্মকালত শ্ৰুত বৰষুণ হবলৈ ধৰিছে আৰু সিয়ো অসমৰ সঘন বানপানীৰ প্ৰাক্তৰ্ভাৱত সহায় কৰিছে। ৰাজনৈতিক হেঁচাতে হওক বা আন কিবা কাৰণতে হওক ইতিমধ্যে অপৰিকল্পিতভাবে সজা বহু বান্ধ-মথাউবিয়েও অসমৰ তঞ্চল বিশেষৰ বন-পানীৰ অন্যতম কাৰণ বুলি বহুতে মত পোষণ কৰে।

অসমৰ বানপানীৰ কাৰণ যিয়েই নহওক, অসমত প্ৰতি বছৰে ক্ৰমাগতভাৱে গুৰুতৰ ৰূপ ধাৰণ কৰি সৃষ্টি হোৱা বানপানীৰ সমস্যাটো সমাধানৰ কাৰণে অসমৰ আগৰ চৰকাৰ আৰু কেন্দ্ৰীয় চৰকাৰৰ যি সাঁহাৰি আৰু ভূমিকা সি সঁচাকৈ হতাশজনক। বাস্তৱ, স্থায়ী আৰু কৰ্ম-কৰী কোনো ব্যৱস্থাই উল্লিখিত চৰকাৰ দুখনে বিগত প্ৰায় দুকুৰি বছৰে হাতত লোৱা দেখা নগ'ল। অথচ বানপানী নিয়ন্ত্ৰণৰ নামত অত বছৰে বিভিন্ন উপায়েৰে কোটি কোটি টক খৰচ কৰা হ'ল। শ শ কৰ্মীৰে অসমৰ বুকুত ব্ৰহ্মপুত্ৰ বোৰ্ডৰ নিচিনা অফিচ একোটা পুহি ৰখাৰ অৰ্থ সৰ্বসাধাৰণৰ দৃষ্টিত আজি প্ৰায় নিবৰ্থক যেনেই হৈ পৰিছে। স্বীকাৰ কৰোঁ, অসমৰ বানপানীৰ সমস্যাটো এক বৃহৎ সমস্যা কেন্দ্ৰীয় চৰকাৰৰ মুখ্য সাহায্য অবিহনে ৰাজ্যিক কোনো চৰকাৰৰ দ্বাৰা এনে এ সমস্যাৰ সমাধান অসম্ভৱ। কিন্তু আমাৰ গাঁ, অসমৰ পূৰ্বৰ চৰকাৰে যদি কেন্দ্ৰীয় চৰকাৰক পতিয়ন নিয়াই যৌথ প্ৰচেষ্টাৰে সমস্যাটো সমাধানৰ বাবে আন্তৰিকতাৰে হাতত ললেহেঁতেন, তেনেহ'লে তেওঁলোকৰ দীৰ্ঘলীয়া ৰাজত্ব কালছোৱাত সমস্যাটো সমাধান

হৈ মুঠিলেও সমাধানৰ কাৰ্যকৰী পথ এটা ওলালে-
হেঁতেন আৰু সেই দিশত ভালেখিনি অগ্ৰসৰো
হ'ব পৰা গ'লহেঁতেন। সময়মতে ব্যৱস্থা লোৱা
হ'লে সমস্যাটোৱে এনে গুৰুতৰ আকাৰো ধাৰণ
কৰিব নোৱাৰিলেহেঁতেন। এতিয়া যিহেতু সেই
চৰকাৰ নাই আৰু অসমীয়া বাইজৰ আশা
ভবসাৰ স্থল গণ পৰিষদ চৰকাৰ শাসনাধিষ্ঠ
হৈছে, সেয়ে অসমৰ এই বৃহৎ আৰু জলন্ত
সমস্যাটো সমাধানৰ প্ৰাথমিক দায়িত্ব কান্ধ পাতি
ল'ব লাগিব এইখন চৰকাৰে। অসমৰ বিভিন্ন
স্বার্থত আঘাত হ'ল। অবৈধ বিদেশী বহিৰাগতৰ
সমস্যাটো যেনে ভয়াৱহ আৰু গুৰুত্বপূৰ্ণ, বান
পানীৰ সমস্যাটোও সমানে ভয়াৱহ আৰু গুৰুত্ব-
পূৰ্ণ। যুদ্ধকালীন তৎপৰতা, অসমীয়া বাইজৰ
স্বার্থ সুৰক্ষা কৰাৰ নিৰ্ভেজাল আন্তৰিকতাৰে
উদ্বুদ্ধ হৈ সমস্যাটো এইখন চৰকাৰে হাতত
ল'ব লাগিব। কেন্দ্ৰীয় চৰকাৰক যিকোনো
প্ৰকাৰে সন্মত কৰাই যদি অসমৰ বানপানীৰ
সমস্যাটো ৰাষ্ট্ৰীয় সমস্যা হিচাপে ঘোষণা কৰাৰ
পাবে আৰু তাৰ লগে লগে সমস্যাটোৰ স্থায়ী
সমাধানৰ উপযুক্ত পৰিকল্পনা গ্ৰহণ কৰি কাম
অৰম্ভ কৰিব পাবে তেনেহ'লে এইখন চৰকাৰৰ
কাৰণে সেয়া হ'ব এক বৃহৎ আৰু উল্লেখনীয়
সাফল্য। সুদীৰ্ঘ ছয় বছৰৰ সীমাহীন দুৰ্ভোগ,
যাতনা-যন্ত্ৰণা আৰু বিৰল ভ্যাগৰ বিনিময়ত
প্ৰতিষ্ঠিত কৰা চৰকাৰখনৰ পৰা অসমীয়া বাইজে
এইখিনি বিচাৰ নিশ্চয় অধিকাৰ আছে আৰু
চৰকাৰবোৰ বাইজৰ এই আশা পূৰ্ণ কৰা অপৰি-
হাৰ্য নৈতিক কৰ্তব্য।

পাঠ্যপুথি, শৈক্ষিক পৰিবেশ আদিৰ সন্দৰ্ভত :
অভিযোগ নহয়, সঁচা কথা - কোনো কোনো
বিষয়ৰ পাঠ্যপুথিৰ মুখ শিক্ষাবৰ্ষ আৰম্ভ হোৱাৰ
লগে লগেতো নহয়, শিক্ষাবৰ্ষ শেষ হৈ চূড়ান্ত
পৰীক্ষাত অৱতীৰ্ণ হোৱাৰ সময়লৈকে ছাত্ৰ-ছাত্ৰীয়ে
নেদেখে আৰু সেই পুথি সম্পৰ্কে শিক্ষকে দিয়া
খুলমূল ধাৰণা বা দুই চাৰিটা টোকাৰ ওপৰত
নিৰ্ভৰ কৰিয়ে ছাত্ৰ-ছাত্ৰীসকল সন্তুষ্ট থাকিব লগীয়া
হয় আৰু ভৱিষ্যৎ জীৱনৰ ভাগ্য নিৰ্ণয় কৰা
পৰীক্ষাত বহিবলগীয়া হয়। যদি কোনো পাঠ্য
পুথি সংশ্লিষ্ট কৰ্তৃপক্ষই সময়মতে উলিয়াই দিব
নোৱাৰে তেনেহ'লে তেনে পাঠ্যপুথি পাঠ্যক্রমৰ
অন্তত্বুক্ত কৰাটোৱে অনুচিত। পাঠ্যক্রমত কিতাপ
এখন অন্তত্বুক্ত কৰাৰ আগতে কিতাপখন সময়ত
উলিয়াই দিব নোৱাৰাৰ সম্ভাৱ্য কিবা কাৰণ আছে
নেকি ভালদৰে বিচাৰ কৰি চোৱা উচিত। তেনে
কিবা কাৰণ থাকিলে সেই কিতাপ পাঠ্যক্রমৰ
অন্তত্বুক্ত কৰা চূড়ান্ত দায়িত্বহীনতাৰ নিদৰ্শন।
পৰীক্ষা-গৃহ আৰু শৈক্ষিক পৰিবেশৰ অৱনতিত
এনেবোৰ কথাই কেনে প্ৰভুত ইন্ধন যোগায়
নকলেও হ'ব।

প্ৰধানতঃ বিষয় একোটাৰ বিকাশ তথা
সৰ্বাধুনিক পৰিৱৰ্তিত ধাৰাৰ লগত ছাত্ৰ-ছাত্ৰীক
পৰিচয় কৰাই দিয়াৰ উদ্দেশ্যেৰে আৰু কোনো
নানো ক্ষেত্ৰত পাঠ্যক্রমৰ একেবোৰ পাঠ [lesson]

ৰ আৰু পঢ়ুৱাব এক ঘেয়েমি নাশ কৰা আৰু
বজাবত জৰ্ধে-মৰ্ধে ওলোৱা সহায়ক পুথিৰ ব্যৱহাৰ
বোধ কৰা আদি উদ্দেশ্যেৰে পাঠ্যপুথিৰ পৰিৱৰ্তন
কৰা হয় যদিও এই দিশত সচেতন দৃষ্টি ৰাখিব

লগীয়া কথাটো হ'ল নতুনকৈ প্ৰচলন কৰা পাঠ্যপুথি সময়মতে ছাত্ৰ-শিক্ষকক যোগান ধৰা। নতুনকৈ অনুমোদিত পাঠ্যপুথি প্ৰকাশত সময়ে সময়ে হোৱা অবাঞ্ছিত আৰু বহুসংখ্যক বিলম্বই ছাত্ৰ-ছাত্ৰী আৰু শিক্ষক সকলৰ কেনে অসুবিধা আৰু বিশেষকৈ ছাত্ৰ-ছাত্ৰীসকলৰ কেনে ক্ষতিৰ সৃষ্টি কৰে সেইটো সকলোৰে বিদিত। বিষয়ৰ পৰিৱৰ্তিত ধাৰাৰ লগত খাপ খুওৱাৰ উদ্দেশ্যৰ বাহিৰে ওপৰোক্ত ধৰণৰ আন দুই এক উদ্দেশ্য লক্ষ্যত ৰাখি যদি কোনো বিষয়ৰ (যেনে - ইংৰাজী, অসমীয়া আদি) পাঠ্যপুথিৰ সলনি কৰা হয় তেনেহ'লে আমি ভাবোঁ এনে বিষয় একোটাৰ আগতে অনুমোদন কৰা একেখন পাঠ্যপুথিতে সন্নিবিষ্ট পাঠ (Lesson) বিলাকৰ মাজতে অদল-বদল ঘটায়ো সেই উদ্দেশ্য সাধন কৰিব পৰা যায়। তেনে কৰা হ'লে অৰ্থনৈতিক ভাবে জৰ্জৰিত অভিভাৱকৰ ল'ৰা-ছোৱালীসকলে আগৰ এচাম ছাত্ৰ-ছাত্ৰীৰপৰা এনেবোৰ পাঠ্য-পুথি সংগ্ৰহ কৰি পঢ়াৰো সুবিধা থাকে।

পাঠ্যপুথিসমূহৰ বহুবোৰ বোৰ্ড বা ইউনিভাৰ-চিটিৰ নিচিনা প্ৰতিষ্ঠানৰ একচেটিয়া প্ৰকাশ হোৱা বাবে একোটা বিষয়ৰ নিজাববীয়াকৈ প্ৰকাশ কৰা আন কিছুমান গ্ৰন্থকাৰৰ উচ্চমান বিশিষ্ট পাঠ্যপুথি অৱহেলিত হোৱাৰ অৱকাশ থাকে। চৰকাৰৰ শিক্ষাবিভাগ আৰু সংশ্লিষ্ট কৰ্তৃৱশীল মহলে এনেবোৰ কথাৰ প্ৰতি আন্তৰিক আৰু নিৰপেক্ষ নজৰ ৰখা দৰ্কাৰ।

পাঠ্যপুথিৰ প্ৰসঙ্গত আন এটা কথাৰো উল্লেখ সম্ভৱ অবাঞ্ছনীয় নহয়। সাম্প্ৰতিক যিবিলাক

কিতাপ পাঠ্যপুথি হিচাপে বজাবত উলিয়াই দিয়া হয় সেইবোৰৰ কিছুমানৰ কাগজ, ছপা, বন্ধোৱা আদি ইমান নিম্নমানৰ যে এচাম ছাত্ৰ-ছাত্ৰীয়ে সেইবোৰ কিতাপ কথমপিহে নিজৰ শিক্ষা বৰ্ষৰ দিন কেইটা ব্যৱহাৰ কৰিব পাৰে— অৰ্থনৈতিকভাবে পিচপৰা ছাত্ৰ-ছাত্ৰীয়ে আগৰ কোনো ছাত্ৰ-ছাত্ৰীৰপৰা সংগ্ৰহ কৰি নি পঢ়াব বা কিতাপ প্ৰেমী কোনোৱে ভৱিষ্যতালৈ সংৰক্ষণ কৰাৰ বাবে এনেবোৰ কিতাপ বহু সময়ত অলায়ক হৈ পৰে।

আজি কিছু বছৰৰ পৰা ৰাজ্যৰ ৰাজনৈতিক সমস্যা বিলাকত ছাত্ৰই প্ৰত্যক্ষভাবে জড়িত হোৱা দেখা গৈছে। শাসনত অধিষ্ঠিত ৰাজ্যৰে হওক বা কেন্দ্ৰৰে হওক চৰকাৰ এখনে যেতিয়া ৰাইজৰ কোনো ন্যায্য দাবী, অভাৱ-অভিযোগ পূৰাব নোৱাৰে, ৰাইজক যেতিয়া সহ্যৰ শেষ সীমালৈ চলাই কথাবে আভুৱা উঁবি থাকে এটা সময়ত ৰাইজৰ ধৈৰ্যৰ ৰান্ধ ভাঙি যায় আৰু স্ব-প্ৰণোদিত হৈয়ে ৰাইজ আন্দোলন-বিপ্লৱ আদিত নামি পৰে। দেশৰ বা ৰাজ্যৰ এনেকুৱা অৱস্থাত প্ৰচণ্ড শক্তিৰ উঁবাল যুৱ সম্প্ৰদায় তথা ছাত্ৰ সমাজে আলোড়িত নোহোৱাকৈ থাকিব নোৱাৰে—বৰং তেওঁলোকে আগভাগ লোৱাৰহে প্ৰাৰম্ভ কৰে। অৱশ্যে কোনো কোনো ক্ষেত্ৰত আৰু সময়ত উদ্দেশ্য প্ৰণোদিত ৰাজনৈতিক শক্তিৰ দ্বাৰাও যে ছাত্ৰ সমাজ বিপথে পৰিচালিত নহয় সেই কথাও অস্বীকাৰ কৰিব নোৱাৰি। সি যি কি নহওক, ছাত্ৰই যেতিয়া কোনো ৰাজনৈতিক কাৰণত দিনৰ