

ঃ বৰগীতত ধ্ৰুপদী সংগীতৰ বৈশিষ্ট্য : ১০০

কমলেশ্বৰ ঠাকুৰীয়া
প্ৰবন্ধ, অসমীয়া বিভাগ

কলা হ'ল জীৱনৰ প্ৰকাশ। কলাৰ ভিতৰত সংগীতকেই শ্ৰেষ্ঠ কলা বুলি কোৱা হয়। গতিকে সংগীতৰ মাজেৰেও মানুহৰ জীৱনৰ কথাই প্ৰকাশ পায়।

বিশেষজ্ঞসকলে বহুলভাৱে সংগীতক দুটা ভাগত ভাগ কৰিছে। ধ্ৰুপদী সংগীত আৰু লোক সংগীত। ধ্ৰুপদী সংগীত কিছুমান কঠিন নিয়ম-নীতিৰ মাজত আয়ত্ক আৰু লোক সংগীত মুক্ত। বিহুনাৰ, বিয়ানাৰ, আইনাৰ জিকিৰ, টোকাৰীগীত আদি অসমীয়া লোক-সংগীতৰ ভিতৰত পৰে। ধ্ৰুপদী সংগীতৰ বৈশিষ্ট্য ওজাপাল, চৰ্যাগীত আৰু বৰগীতৰ মাজত বিদ্যমান।

ভাৰতবৰ্ষৰ ধ্ৰুপদী সংগীতক প্ৰধানকৈ দুটা ভাগত ভাগ কৰা হৈছে। উত্তৰ ভাৰতীয় বা হিন্দুস্থানী সংগীত আৰু দক্ষিণ ভাৰতীয় বা কৰ্ণাটকী সংগীত। অসম যিহেতু ভাৰতবৰ্ষৰ উত্তৰ-পূৱ অঞ্চলত অৱস্থিত, সেয়ে উত্তৰ ভাৰতীয় ধ্ৰুপদী সংগীতৰ বৈশিষ্ট্য অসমৰ উচ্চাঙ্গ-সংগীতৰ ক্ষেত্ৰত বিক্ষিপ্ত হোৱাই স্বাভাৱিক। পুৰণি অসমৰ সংগীতৰ ইতিহাসে কিন্তু অইন কথাহে কয়। বৃষ্টিছসকলে অসমৰ স্বাধীনতা লোপ কৰাৰ আগলৈ অসম কোনো কালে ভাৰতবৰ্ষৰ লগত সংযুক্ত নাছিল। ভিন্ ভিন্ বজাসকলৰ অধীনত অসম সদায় স্বতন্ত্ৰ আছিল। প্ৰাচীন কালৰ পৰাই অসমত উচ্চাঙ্গ সংগীতৰ প্ৰচলন থকাৰ প্ৰমাণ যথেষ্ট আছে। শঙ্কৰ-মাধৱদেৱৰ সময়ত অসমীয়া সংগীতে এক উচ্চপৰ্যায় লাভ কৰে। ওজাপাল, চৰ্যাগীত, বৰগীত আদিত ধ্ৰুপদী সংগীতৰ

যি বৈশিষ্ট্য বিক্ষিপ্ত হৈছে তালৈ লক্ষ্য কৰি এটা সময়ত যে ভাৰতৰ উত্তৰ-পূৰ্বাঞ্চলত এক সুকীয়া উচ্চাঙ্গ সংগীতৰ ধাৰা প্ৰৱৰ্ত্তন হৈছিল সেই কথা অনুমান কৰিব পাৰি। অসমৰ ধ্ৰুপদী সংগীতৰ উৎকৃষ্ট উদাহৰণ হল বৰগীত-সমূহ। হিন্দুস্থানী আৰু কৰ্ণাটকী এই দুটা ধাৰা বিশেষণৰ মাজেদি বৰগীত সমূহ কেনে ধৰণৰ ধ্ৰুপদী সংগীত সেই কথা অনুমান কৰিব পাৰি।

'মন মেৰি বাম চৰনেহি লাগু ...' এই বৰগীতটি মহাপুৰুষ শঙ্কৰদেৱে যদিও সৰ্গচিহ্নত লিপিবদ্ধ কৰিছিল অসমীয়া সংগীতৰ ইতিহাসৰ সোণালী অধ্যায় সিদিনাই আৰম্ভ হৈছিল। তাৰ পিচত শঙ্কৰদেৱে 'বাৰকুৰি' বৰগীত ৰচনা কৰিছিল। এবাৰ বৰপেটাৰ কমলা গায়নে গীতৰ পুথিখন আওৰাবলৈ গিছিল; কিন্তু হঠাতে বনপোৰা জুয়ে তেওঁৰ ঘৰ পোৰাত বৰগীতৰ পুথিখনো পুৰিল। 'আতে সবৰ মুখত বোৱা' ৩৪টা গীত বৰ্ত্তমানৰ ছাপুথিত পোৱা যায়। মনৰ বেজাৰজোঁ মহাপুৰুষজনাই পুণৰ গীত ৰচনা নকৰি মাধৱদেৱকে উপদেশ দিলে 'গীত কিছু কৰা' বুলি। গুৰুৰাক পালন কৰি মাধৱদেৱে ন-কুৰি এঘাৰটা গীত ৰচনা কৰা বুলি জনা যায় যদিও, পোৱা যায় ১৫৭ টা গীতহে। দুইজন গুৰুৰ সৰ্বমুঠ ১৯১ টা বৰগীত অদ্যপৰ্য্যন্ত বিদ্যমান। ৰক্ষণশীল কোনো কোনো মহলত গুৰুদুজনৰ নাটৰ গীতসমূহক বৰগীতৰ ভিতৰত ধৰিব নুখিজিলেও আজি কালি এই গীতখিনিকো প্ৰায় সকলোৱে বৰগীত

বুলি মানি লৈছে। ইয়াকলৈ সৰ্বমুঠ বৰগীত হয় ৩৪২ টা। শঙ্কৰদেৱ বা মাধৱদেৱ কোনোৱে এই গীতখিনিক বৰগীত আখ্যা দিয়া নাই, দিছে পৰৱৰ্তী কালৰ গুণমুগ্ধ সকলেহে। আনহাতে একে আঁহতে বচনা কৰা বাম চৰণ ঠাকুৰ, গোপাল আতা, পদ্মাপ্ৰয়া, বৰযদুমাণি, অনিৰুদ্ধ, ঈশ্বৰাম বিপ্ৰ আদিৰ গীত সমূহক বৰগীতৰ দৰে ব্যৱহাৰ কৰিলেও বহুতে বৰগীত আখ্যা দিব নোখোজে। মাথোন মহাপুৰুষ, দুজনাই বিৰচিত গীত সমূহকহে বৰগীত বোলা হয়। অকল সংগীত হিচাপেই নহয় বৰগীত সমূহৰ সাহিত্যিক মূল্যও অনন্ন্য।

পুৰুচৰিত কথাত থকা “পঞ্চম্ব তুলিঃ তাব মদ ঘোৰকৈ গীত গালে” এই বাক্যাংশই ভাৰতীয় সংগীত তত্ত্বৰ ইতিহাস আৰু অসমৰ দুৰ্ভাগ সংগীত ইতিহাসৰ এক গুৰুত্বপূৰ্ণ সংবাদ বহন কৰে। আকৌ ‘নোম-নেগুৰ-বাঁহত সিও পায় বৰগীত’—এই কথাষাৰৰ তাৎপৰ্য ইল প্ৰতিভা আৰু প্ৰশিক্ষণ বিহীন ষোড়শীনৰ বাবে-বৰগীত গোৱা দুঃসম্বাদ।

মহাপুৰুষ শঙ্কৰদেৱৰ দিনৰে পৰা নিশ্চিতৰূপে অসমৰ প্ৰ-বৈশিষ্ট্যপূৰ্ণ বাগ সংগীতৰ সু-প্ৰতিষ্ঠিত হয়। ভাৰতৰ সকলো বাগ সংগীত বাগৰ আদৰ্শৰ ওপৰত প্ৰতিষ্ঠিত। বৰগীতত উল্লেখ থকা বাগ সমূহ হ’ল—অহীৰ, আশোৱাৰী, কলাগ, কানড়া, কামোদ, কেদাৰা, গোঁবি, তুড়, তুড় বসন্ত তুড়-ভাট্টিয়ালি, ধনট্ৰী, নট, নট-মল্লাব, পুখনী, বয়াৰী, বসন্ত-বেলোয়াব, ভাট্টিয়ালী, ভূপালী, মল্লাব, মাছুব, বাৰ্মাগিৰি, শ্যাম, ললিত, গান্ধাৱ, হুগোবি, সাৰঙ্গ, সিন্ধুবা কোঁ, সুহাই ইত্যাদি। এই প্ৰায় সকলোবিলাক বাগেই ভাৰতীয় বাগ সংগীতৰ প্ৰচলিত বাগ। বাগৰ উল্লেখহে আছে, কিন্তু কি বাগত কি স্বৰ ব্যৱহাৰ হয় তাৰ উল্লেখ নাই। সম্ভভেদে একেটা বাগতে থকা বৰগীতটো ভিন্ ভিন্ স্বৰৰ ব্যৱহাৰ হয়। এই প্ৰভেদ খুউব বেছি নহয়। এই ভিন্নতাক হিন্দুস্থানী সংগীতৰ বিভিন্ন ধাবানাৰ

লগত তুলনা কৰিব পাৰি।

বৰগীতবোৰৰ প্ৰথম ভাগতে ‘ধুং’ বুলি লেখা ইয়াৰ পৰা বৰগীতক ‘ধুপদ’ জাতীয় গীত বুলি ধাৰণা কৰিব পাৰি। পদ সংগীতৰ আৱিষ্কাৰক মানসিংহ ‘টোমৰ’ নামৰ এগৰাকী শিল্পী। বৰগীত ইয়াৰ পূৰ্বেই মহাপুৰুষ দুজনাই সৃষ্টি কৰে। কোনো কোনোৱে বৰগীতক প্ৰথম শ্ৰেণীত সংগীত বুলি ক’ব খোজে। এই শ্ৰেণীতৰ জন্মও ধুপদ সংগীতৰ আগৰ।

গীত আবস্ত কৰাৰ আগতে বৰগীতত ‘বাগ’ দিয়া প্ৰথা আছে। বাগ দিয়া অংশক বাগ সংগীতৰ অনিৰুদ্ধ আলাপৰ লগত তুলনা কৰিব পাৰি। বাগ দিওঁতে ‘হা উৰি তানা নানা’ অৰ্থাৎ ‘হৰি বাম বাম বাম’ ইত্যাদি শব্দ প্ৰয়োগ কৰি বাগত ব্যৱহাৰ হোৱা স্বৰ সমূহ সজাই বাগ পৰ্ব দাঙি ধৰিবলৈ প্ৰয়াস কৰা হয়।

কৰ্ণটকী সংগীতত হিন্দুস্থানী সংগীততকৈ প্ৰাচীনত্ব অধিক সংস্কৃত বুলি কোৱা হয়—। বৰগীতৰ কেইটামান বাগ আৰু তালৰ মিল হিন্দুস্থানী সংগীততকৈ কৰ্ণটক সংগীতৰ লগতহে বেছি দেখা যায়।

বাগৰ লগতে ভাৰতীয় শাস্ত্ৰীয় সংগীতৰ তালৰ লগতো বৰগীতত ব্যৱহাৰ হোৱা তালৰ সাদৃশ্য আছে। তালবোৰত ধ্বনি গাঠা, বিভাজন আদিৰ বৈশিষ্ট্য বিদ্যমান। বৰগীতত ব্যৱহাৰ হোৱা দুই এটা তাল আৰু ভাৰতীয় উচ্চাঙ্গ সংগীতত ব্যৱহাৰ হোৱা তালৰ নামকৰনো একে।

তানপুৰা, হাবৰ্মানিয়াম, সুবমণ্ডল, সাৰংগদাৰ আদি স্বৰাশ্ৰয়ী বাদ্যযন্ত্ৰৰ সহায়ত শাস্ত্ৰীয় সংগীত চৰ্চা কৰিলে স্বৰ বা মূৰৰ বিকৃতি হোৱাৰ সম্ভাৱনা নাথাকে। সম্প্ৰতি বৰগীতত এনেধৰণৰ বাদ্যযন্ত্ৰৰ ব্যৱহাৰ আপত্তিজনক যদিও ‘গুৰু চৰিত’ৰ মতে ভাস্কৰ বিপ্ৰাইহেনো ‘ববাৰ’ আৰু শঙ্কৰদেৱৰ ভাতৃসুপ্ৰী ভুৱনেশ্বৰীয়ে ‘চাৰংগদাৰ’ বজাই বৰগীত গাইছিল।

বাগ সংগীত পৰিবেশন কৰাৰ বাবে নিৰ্দিষ্ট প্ৰহৰ

ধৰ্মৰ দৰে বৰগীতো প্ৰসঙ্গ অনুসৰিহে পৰিবেশন কৰা নিয়ম আছে ।

বৰগীতসমূহ যে উচ্চাঙ্গ সংগীত সন্দেহ নাই; কিন্তু কোন শ্ৰেণীৰ উচ্চাঙ্গ সংগীত সেইটোহে নিৰ্দ্ধাৰণ কৰা তান । হিন্দুস্থানী সংগীতৰ খেয়াল, ঠংবী, টপ্পা, ধামাৰ আদি শ্ৰেণীৰ লগত বৰগীতৰ আকৃতি প্ৰকৃতিৰ কোনো মিল নাই । ধ্ৰুপদ সংগীতৰ লগত কিছু সাদৃশ্য আছে যদিও বৰগীতক ধ্ৰুপদ সংগীতৰ দ্বাৰা অনুপ্ৰাণিত বুলি কোৱাৰ ধল নাই ।

বৰগীতৰ প্ৰচাৰ আৰু ইয়াৰ সাংগীতিক বৈশিষ্ট্য উদ্ধাৰৰ অৰ্থে আজি-কালি বহুতো গুণী-জ্ঞানী ব্যক্তিয়ে নিজকে আত্ম নিয়োগ কৰিছে । বিভিন্ন অনুষ্ঠান-প্ৰতিষ্ঠানো গঢ় লৈ উঠিছে । উক্তৰ পূৰ্বাণ্ণত প্ৰাচীন কালৰে পৰা চলি অহা ধ্ৰুপদী সংগীতৰ ওপৰত বৰগীতে এক নতুন আলোকপাত কৰাৰ সন্ধাননা আছে । এই সন্ধাননাৰ বাস্তব ব্ৰূপায়ণে হব সমূহ সংগীত প্ৰেমীৰ বাবে আনন্দ আৰু উৎসাহৰ প্ৰেৰণা ।

বন্ধু, তুমি কিহৰ কাৰণে কান্দিছা (আক্ষেপ কৰিছা)? তোমাৰ অন্তৰত সকলো শক্তি নিহিত আছে । হে মহীয়ান, তোমাৰ সৰ্বশক্তিমান স্বৰূপ জগাই তোলা দেখিবা দৃশ্যমান এই গোটেই বিশ্বজগৎ তোমাৰ পদতলত পৰিব । আত্মাবেই সৰ্ব্ব প্ৰভু, পাৰ্থিব বস্তুৰ নহয় । যিবোৰ মূৰ্ত্ত মানুহে নিজৰ দেহটোকে আত্মা বুলি ধৰে তেনেলোকেহে কৰুণভাবে কয়— আমিবৰ দুৰ্বল । জাতিয়ে এতিয়া বিচাৰে বীৰত্ব আৰু বৈজ্ঞানিক প্ৰতিভা । আমাক লাগে মহৎ প্ৰাণ বিৰাট শক্তি আৰু অসীম উৎসাহ- ক্ৰীসূলভ দুৰ্বলতা নাজাগে । কৰ্মপৰায়ণ, বীৰহৃদয় পুৰুষকহে লক্ষ্মীয়ে আশ্ৰয় কৰে । অতীতৰ ফালে চাবৰ প্ৰয়োজন নাই । আগবাঢ়ে- আগৰ ফালে চোৱা- আমাক লাগে অসীম শক্তি, অদম্য উৎসাহ, দুৰ্জয় সাহস আৰু অসীম ধৈৰ্য্য।— ভেতিয়াহলেহে আমি মহৎকাৰ্য সাধন কৰিব পাৰিম ।

— স্বামী বিবেকানন্দ —

গুজা-পাৰ্বনত লোক সংস্কৃতিৰ প্ৰভাৱ

ভবেশ চন্দ্ৰ গোস্বামী
মুৰবী অধ্যাপক, নৃত্য বিভাগ

অসম বিভিন্ন জাতি. উপজাতি. জনজাতিৰ মিলন-ভূমি। আদিম কালৰ পৰাই বিভিন্ন পৰ্যায়ত অসমলৈ বিভিন্ন মানুহৰ প্ৰব্ৰজন হৈ আহিছে, অসমৰ ঘাই সংস্কৃতিৰ লগত মিলি এক হৈ মূল অসমীয়া সংস্কৃতি হিচাপে স্বীকৃতি পাই আহিছে। সাধাৰণতে অসমৰ মানুহক দুটা ভাগত ভাগ কৰিব পাৰি, আৰু সেই ভাগ দুটা হ'ল 'ইন্ডিড' (Indid) আৰু 'মঙ্গলয়ড' (Mongoloid)। 'ইন্ডিড' হ'ল প্ৰধানকৈ জাতিগত সম্প্ৰদায় আৰু 'মঙ্গলয়ড' হ'ল জনজাতি সম্প্ৰদায়। অসমৰ অসমীয়া জনগোষ্ঠী এই দুটা ভাগত বিভক্ত হৈ সমগ্ৰ অসমত সিঁচৰিত হৈ আছে। জাতিগত সম্প্ৰদায় হ'ল—কলিতা, কেঁওট, ব্ৰাহ্মণ, শূদ্ৰ, বৈশ্য ইত্যাদি আনহাতে জনজাতি সম্প্ৰদায় হ'ল—বাভা, কছাৰি, বড়ো, গাবো, কাঁৰ, খাছি ইত্যাদি। যি সম্প্ৰদায়েই নহওক কিয় তেওঁলোকে প্ৰাচীন কালৰ পৰাই অসমীয়া সংস্কৃতিৰ মূল ভেটিটো সৃষ্টি কৰি আহিছে আৰু অসমীয়া জনজীৱনৰ লগত মিলি এক বিশাল অসমীয়া সংস্কৃতি গঢ়ি তুলিছে।

লোক সংস্কৃতি বুলিলে আমি প্ৰাচীন কালৰে পৰা যিবোৰ জাতি-জনজাতিৰ সমন্বয়ত নানা ধৰণৰ ধৰ্ম্ম আচাৰ অনুষ্ঠান, পূজা-পাতল, বীতি-নীতি, লোক কথাদি প্ৰচলিত হৈ আহিছে, সেইবোৰক বুজো।

অসমৰ লোক সংস্কৃতি বা অসমীয়া লোকসংস্কৃতি এক সময়ৰ বা সংগ্ৰহত লোকসংস্কৃতি। অসমৰ লোক-সংস্কৃতিত আৰ্য্য, অনাৰ্য্য, দ্ৰাবিড়, মংগোলীয় আদি জাতি আৰু প্ৰজাতিৰ লোক সংস্কৃতিৰ বিভিন্ন উপকৰণৰ সংমিশ্ৰণ ঘটিছে। লোকসংস্কৃতিৰ জীৱনতে লোক মানস আৰু জীৱন যাপন আদৰ্শৰ আভাস পোৱা যায়।

অসমৰ লোক সংস্কৃতিৰ মূল ভেটিটো অসমৰ খলুৱা লোকগোষ্ঠীৰ লোকসংস্কৃতি বুলি কব পাৰি। এই খলুৱা লোকগোষ্ঠী সৰহ ভাগকে জনজাতি আখ্যা দিয়া হৈছে। সেইফালৰপৰা চাব গলে অসমৰ লোক সংস্কৃতিৰ ভেটি জনজাতীয় লোক সংস্কৃতি বুলি কব পাৰি। অসমৰ বিভিন্ন ধৰ্ম্মানুষ্ঠানৰ পৰা এইটো কথাই প্ৰতীয়মান হয় যে অসমৰ প্ৰাচীন অধিবাসী বা জনজাতীয় লোকসংস্কৃতিয়েই আছিল অসমৰ লোক-সংস্কৃতিৰ লাইখুটা ঘৰুপ। ডঃ বাণীকান্ত কাকতি, ডঃ সুনীতি কুমাৰ চক্ৰোপাধ্যায় আদি কেইজনমান পণ্ডিতৰ মতে কামাখ্যা পীঠস্থানৰ মূল উৎস আৰ্য্যিক ভাষী খাচী-সকল বুলি ঠাৱৰ কৰিছে। আৰ্য্যিক ভাষাত 'কামা' এগৰাকী দেৱী, কামাই, কামায়ত, কামেত আদি শব্দৰ অৰ্থ শ্মশান, প্ৰেত, মৰাশ। কামখ্যৰ অৰ্থ মৰিশালিৰ দেৱী।

অসমৰ থলুৱা জাতি-জনজাতিৰ মাজত প্ৰকৃতিয়ে সৃষ্টি কৰা বিপদ বিঘিনি, বিভিন্ন অপায় অমঙ্গল আদিৰ পৰা উদ্ধাৰ পোৱাৰ আশাত সমাজত পূজা পাতলৰ ব্যৱস্থা হবলৈ ধৰিলে। বিভিন্ন অপদেৱতাই যাতে বাস্তৱ তথা সমাজৰ কোনো অমঙ্গল বা বিপদ ঘটাব নোৱাৰে সেইবোৰৰ সন্নিবিষ্ট হকে সমাজত অতীতৰ পৰাই বিভিন্ন দেৱ-দেৱী, অপদেৱতাৰ পূজা-পাতল, মন্ত্ৰ আদি সৃষ্টি হবলৈ ধৰিলে আৰু তেতিয়াৰ পৰাই মানুহৰ মনত বিভিন্ন লোক বিশ্বাসে ঠাই পালে আৰু এইবোৰেই এসময়ত সমাজত লোক কথা তথা লোক সংস্কৃতি বৃদ্ধি বেলগ এখন আসন অধিকাৰ কৰি আছে। আমাৰ হিন্দু সমাজত বিভিন্ন দেৱ-দেৱীৰ পূজা উৎসৱ আদিত লোক সংস্কৃতিয়ে এক বিশিষ্ট স্থান অধিকাৰ কৰি আছে। এই লোক সংস্কৃতিৰ প্ৰবাহ চিৰদিন জনমানসত প্ৰবাহিত হৈ থাকিব যেতিয়ালৈকে সমাজত পূজা-উৎসৱ আদি চলি থাকিব। অসমৰ জনসাধাৰণৰ মাজত প্ৰচলিত পূজা পাৰ্বনবোৰৰ ভিতৰত বৈদিক, তান্ত্ৰিক আৰু গৈয় পদ্ধতিৰ পূজা-পাতল প্ৰধান আৰু এইবোৰ পূজা-পাৰ্বন, উৎসৱ আদি লোক-বিশ্বাস তথা লোক সংস্কৃতিৰ ওপৰত প্ৰতিষ্ঠিত।

অতীতৰ পৰাই অসম তন্ত্ৰ-মন্ত্ৰ-দেশ বুলি জনাজাত। বিভিন্ন পূজা-পাতল আৰু ধৰ্মীয় অনুষ্ঠানৰ লগত জড়িত বিভিন্ন তন্ত্ৰ-মন্ত্ৰ আছে। আমাৰ হিন্দু সমাজত আদিম কালৰ পৰাই শিল পূজা, বৃক্ষপূজা, মূৰ্ত্তিপূজা আদি প্ৰচলিত হৈ আহিছে আৰু এই পূজাৰোৰৰ পৰাই জন জীৱনত নানান কৰ্মবোধ, সাধুকথা আদি লোক বিশ্বাস হিচাপে সমাজত ঠাই পাই আহিছে। এই প্ৰসংগৰ যোগেদি এই-পূজা পাৰ্বনবোৰৰ চমু পৰিচয় দাঙি ধৰা হৈছে।

হিন্দু সমাজত অতীতৰ পৰাই বৃক্ষ-পূজাৰ প্ৰচলন হৈ আহিছে। এতিয়াও বিভিন্ন সমাজত এই পূজাৰ প্ৰচলন দেখা যায়। এই পূজা দেৱ-দেৱীৰ অংগস্বৰূপ। প্ৰাচীন

কালৰ পৰাই ভাৰতীয় ঋষি মুনিসকলে গছৰ উলকেই পাবৰ স্থান বুলি গন্য কৰি আহিছে। গছৰ তলকেই পূজা উপাসনাৰ স্থান বুলি বিবেচনা কৰিছিল। গছৰ তলতেই তেওঁলোকে তপস্যা কৰিছিল। আমাৰ দেশৰ দৰে গ্ৰীক, ইটালি, জাৰ্মান আদি দেশতো পুৰণি কালত বৃক্ষপূজা প্ৰচলিত আছিল বুলি প্ৰমাণ পোৱা যায়। পুৰণি কালত জাৰ্মানসকলৰ মাজত বৃক্ষপূজা খুব ভক্তি সহকাৰে কৰিছিল আৰু গছডালক আঘাত কৰাটো তেওঁলোকৰ মনত দোষণীয় কাম বুলি পাবপণিত হৈছিল। আৰু কোনোবাই গছ কাটিলে দোষীজনক শাস্তি দিছিল। অমাৰ সমাজতো ডাঙৰ গছ যেনে-বেল, অঁহত, বট আদি গছত অপদেৱতা থাকে বুলি মানুহৰ মাজত বিশ্বাস হৈ আহিছে আৰু সেইগছবোৰ কাটিব লগা হলে মানুহে গছ জোপাৰ গুৰিত পূজা দিব লাগিছিল। অসমীয়া গাৱলীয়া সমাজত ভূতে ধৰা মানুহক বেজে জৰাফুকা কৰা পদ্ধতি এতিয়াও প্ৰচলিত আৰু এইবোৰৰ লগত সংগতি ৰাখি বিভিন্ন লোক বিশ্বাস, লোককথাৰ সৃষ্টি হৈছে। বিশেষকৈ গাৱলীয়া সমাজত এতিয়াও মানুহে ডাঙৰ গছত ভূতে বাহ লোৱা বুলি বিশ্বাস কৰে। অসমৰ জনজাতীয় সমাজত এনেধৰণৰ বিশ্বাস প্ৰচলিত বুলি প্ৰমাণ পোৱা যায়। আহঁত গছক হিন্দুসকলে দেৱতা জ্ঞান কৰে। আমাৰ গছৰ ডাল পাত আমাৰ সমাজত বিভিন্ন পূজা-পাতলত ব্যৱহাৰ হৈ আহিছে। বেলগছৰ তলত মহাদেৱ-পাৰ্বতী থাকে বুলি বিশ্বাস, সেয়ে শিৱ পূজাত বেলপাত অপৰিহাৰ্য্য। সিজু গছ, তুলসী গছক দেৱতা জ্ঞান কৰি মানুহে পূজা কৰে। এনেকৈ বিভিন্ন গছৰ পূজা আদিম কালৰ পৰাই চলি আহিছে।

অসমীয়া গাৱলীয়া সমাজত সন্নিশিৰ বুঢ়াগোসাঁইৰূপে পৰিচিত। তেনেদৰে পাৰ্বতীও বুঢ়ীগোসানীৰূপে পৰিচিত। মহাদেৱ বৰ জনপ্ৰিয় দেৱতা। জনসাধাৰণৰ মতে তেৱেই প্ৰাচীন আৰু শ্ৰেষ্ঠ দেৱতা। অসমৰ প্ৰায়বোৰ ঠাইতে

বুঢ়াগোসাই আৰু বুঢ়াগোসানীৰ বাহুহুৱা গোসাই ঘৰ আছে। বেলগছৰ তলত বুঢ়াগোসাই আৰু বুঢ়াগোসানীৰ ঘৰে বুলি বিশ্বাস কৰে। সেই গাৰলীয়া সমাজত অপাৰ অমঙ্গল, মাৰ্মমৰক নহবৰ বাবে সকলোৱে মিলি বেলগ তলত বুঢ়াগোসাই আৰু বুঢ়াগোসানীৰ নাম প্ৰসঙ্গ কৰে লগতে ভাং আৰু ধতুৰাব গুটিৰে পূজা কৰে। এইদৰে বুঢ়াগোসাই আৰু বুঢ়াগোসানীৰ পূজাই অসমীয়া সমাজত ধৰ্মীয় দিশত প্ৰাচীন কালৰে পৰা বিশিষ্ট স্থান অধিকাৰ কৰি আহিছে।

সৰ্পভয় নিৰাবণ, অপাৰ অমঙ্গল নিৰাবণ আৰু বিশেষ কাৰ্য্যও সিদ্ধিলাভ কৰিবৰ বাবে কামৰূপ আৰু গোৱালপাৰা অঞ্চলত মনসা বা মাৰে পূজা অনুষ্ঠিত হয়। এইপূজা কিছুমান ঠাইত সাতদিনৰ পৰা এঘাৰ দিনলৈকে কৰে। বহুতে বাৰ্ষিক ভাবেও এই পূজা কৰে। মনসা পূজাত বালি বিধান হয়। মনসা পূজাত অতি জাগ্ৰত পূজা বুলি ভক্তসকলে বিশ্বাস কৰে। আনকি পূজাৰ সময়ত সৰ্প আহি মণ্ডপত দেখা দিলে বুলিও বিশ্বাস কৰে, গোৱালপাৰাৰ পিনে অনুষ্ঠিত মনসা বা বিষহৰি (জন জাতীয় সমাজত প্ৰচলিত) পূজাত দেওখনী উঠে আৰু দেওখনীয়ে ভূত-ভবিষ্যতৰ কথা কব পাৰে। গোৱালপাৰাৰ বিষহৰি পূজাত মজুৰ প্ৰচলনো আছে। 'মজু' কুঁহিলাৰে সজা বিভিন্ন দেৱ-দেৱীৰ চিত্ৰ অঙ্কিত মুকুটৰ নিচিনা বহু।

বায়লম্বী পূজা গোৱালপাৰা অঞ্চলত প্ৰচলিত। এই পূজা খানত বা বেলগছৰ তলত কৰা হয়। এই পূজাত বালি-বিধানো দিয়া হয়। বৈষ্ণৱ প্ৰথাৰেও এই পূজা কৰা হয়।

বৈদিক যুগৰ পৰাই জল-দেৱতাৰ পূজা 'জলপূজা' হিচাপে চলি আহিছে। জলত 'জলনাৰায়ণ' আৰু 'জলকুঁহী' থাকে বুলি অসমীয়া সমাজে বিশ্বাস কৰে।

জলক বিষ্ণুৰ অৱতাৰ বুলি ধৰা হয় বাবে 'জলবৃন্দী' নামেৰে 'বুলি কোৱা' হয়। সেই 'জল'ক 'জানি' ভাবে পূজা কৰাৰ বীতি চলি আহিছে। কেতিয়াবা পৃথুৰী বা নৈত পাত্ৰী আনিবলৈ মাৰ্ঘতে বা গা ধুবলৈ মাৰ্ঘতে মানুহৰ গাত বেমাৰ আজ্ঞাবে দেখা দিলে আৰু কেতিয়া জলকুঁহীৰ দোষ লগা বুলি বিশ্বাস কৰা হয়। এনে দোষে দেখা দিলে 'জলপূজা' আগবঢ়োৱা হয় আৰু নাম প্ৰসঙ্গ পতা হয়। বিয়াৰ পানী তোলোতে জলনাৰায়ণৰ উদ্দেশ্যে পান তামোল আগবঢ়াই সেৱা কৰা হয়। নৈ পাৰ হলে নৈত পইচা দালিয়াই দিয়া নিগ্ৰম এতিয়াও আমাৰ সমাজত প্ৰচলিত। মাহমাহেতে মাহ উঠিবলৈও জলদেৱতাৰ পূজা দিয়া হয়। এইপূজাত জলত হাঁহ পাৰও কেতিয়াবা এৰি দিলে। এইদৰে অসমৰ লোক বিশ্বাসত জলদেৱতাই বিশিষ্ট স্থান অধিকাৰ কৰি আহিছে। অসমত তথা উত্তৰ পূব ভাৰতত শালগ্ৰাম পূজা বা শিল পূজা অতীতৰ পৰা চলি আহিছে। শালগ্ৰামৰ নিতাম্হান আৰু চন্দন, ফুল, তুলসী দি প্ৰতিদিন পূজা কৰা পদ্ধতি আমাৰ হিন্দু সমাজত চলি আহিছে। শালগ্ৰাম অতি পবিত্ৰ বুলি গণ্য কৰা হয়। অসমত ধৰ্ম কামাখ্যা ধামৰ উপৰিও ইয়াৰ হাবিৰে বনানীয়ে শিৱলিঙ্গ থকা অসংখ্য থান আছে।

অসমৰ প্ৰচলিত পূজা পাতাল উৎসৱ আদিৰ উপৰিও হিন্দু সমাজৰ দশকৰ্ম পদ্ধতিও লোকসংস্কৃতিৰ আধাৰত প্ৰতিস্থিত। হিন্দু সমাজত পূজাপাতাল, উৎসৱ আদিৰ সংখ্যা অলেখ আৰু এইবোৰৰ লোক বিশ্বাস ক্ৰমবৰ্দ্ধিতও বিভিন্ন। এই উৎসৱ, পূজা-পাতাল আদিত ক্ৰম বোধ পৰিমাণে জনজাতীয় লোক সংস্কৃতিৰো উপাদান সোমাই আহে। বুঢ়াভাঙৰীয়া, ভূতপ্ৰেত, মাহ, কাছ, সাগ্ৰ আদিৰ লগত জড়িত বিভিন্ন দিশ অধ্যয়ন কৰিবলৈ আৰু।

বিশ্বাস, লোকবিশ্বাসৰ বোঁছ ভাগেই জন জাতীয় সকলৰ
পৰা অহা বুলি পণ্ডিতসকলে অনুমান কৰে। এইদৰে
লোকসংস্কৃতি বিভিন্ন দিশ অধ্যয় কৰিবলৈ দেখা যায়

যে এইবোৰৰ মূল আধাৰ হৈছে জনজাতীয় লোক সংস্কৃতিহে
এই দিশত বৈজ্ঞানিক দৃষ্টিভঙ্গীৰে গবেষণা কৰিলে
আবু অধিক সমল পোৱা যাব বুলি কোৱাৰ থল আছে।

× × ×

প্ৰবন্ধটো যুগুতাৰ্ণতে তলত দিয়া গ্ৰন্থ কেইখনৰ সহায় লোৱা হৈছে।

- | | |
|-----------------------------|-------------------------------|
| ১। অসমৰ মানুহ— | ডঃ ভূষণ মোহন দাস |
| ২। অসমৰ জনজাতি— | ডঃ প্ৰমোদ চন্দ্ৰ ভট্টাচাৰ্য্য |
| ৩। অসমীয়া লোক সংস্কৃতি— | ডঃ নিৰ্মল প্ৰভা বন্দলৈ |
| ৪। অসমৰ লোক সংস্কৃতিৰ আভাষ— | ডঃ নবীন চন্দ্ৰ শৰ্মা। |

ঃ বিহঙ্গম দৃষ্টিত জ্যোতি-সংগীত ঃ

শ্ৰীকৃষ্ণ কুমাৰ কলিতা
স্নাতক, প্ৰথম বাৰ্ষিক

জ্যোতিপ্ৰসাদে বচনা কৰা গীতবিলাকত কেইটামান স্বকীয় গুণ আৰু বৈশিষ্ট্য লক্ষ্য কৰা যায়। এই স্বকীয়-গুণৰ কাৰণেই গুণমুগ্ধ সংগীত পেমীসকলে জ্যোতিপ্ৰসাদৰ গীত সমূহক “জ্যোতি-সংগীত” নামেৰে নামাকৰণ কৰিছে। ববীন্দ্ৰ সংগীতত যিদৰে ভাব, ভাষা, সুব আৰু কল্পনাৰ সংগৰ ঘাটেহে জ্যোতিপ্ৰসাদৰ গীতবোৰতো হেনদৰে ভাব, ভাষা, সুব আৰু কল্পনাৰ দ্বাৰা বমনী-মাৰ্থ প্ৰতিপাদিত হৈছে। গীতসমূহত সংগীত ধৰ্ম ‘বাগৰ্থ ইব সম্পূৰ্ণ’ হৈ গ্ৰীমণ্ডিত হৈছে। ভাব আৰু অনুভূতিৰ বিচিত্ৰতা, ভাষাৰ ‘মাধৱক মধুৰ মৃদু’ গুণ আৰু বাঞ্ছনা, ভাষানুগামী সুব আৰু কল্পনাৰ সৌন্দৰ্য জ্যোতিপ্ৰসাদৰ সৰ্বভাগ গীততে অনুভৱ কৰা যায়।

১৮২৬ চনৰ পৰা অসমীয়া ভাষা সাহিত্যত আধুনিক যুগ আৰম্ভ হোৱাৰ লগে লগে অসমীয়া গীতি-সাহিত্যোৰো আধুনিক যুগ আৰম্ভ হয়। সেই সময়ত প্ৰখ্যাত সংগীতজ্ঞ লক্ষ্মীনাথ বৰুৱাই সত্যনাথ বৰা, বেনুখৰ বাজখোৱা, বিষ্ণু শ্ৰীসাদ দূৰ্বা, জগত চন্দ্ৰ বৰদলৈ, বাখানাথ ফুকন আদিৰ গীতত সুব সংযোগ কৰিছিল। অসমীয়া ঠোমাস্তক যুগৰ বাটকটীয়া আৰু প্ৰতিষ্ঠাতা লক্ষ্মীনাথ বেজবৰুৱা, চন্দ্ৰ কুমাৰ আগৰৱালা, পদ্মনাথ গোহাঞি বৰুৱা আদি জোনাকী যুগৰ সাহিত্যিক সকলেও কিছুসংখ্যক গীত

বচনা কৰিছিল। এই সকল গীত সাহিত্যিকৰ গীত আছিল হিন্দুস্থানী বাগ-সংগীত আৰু বঙলুৱা সংগীতৰ প্ৰচুৰ প্ৰভাব। ববীন্দ্ৰনাথ দ্বিজেন্দ্ৰ লালৰ সুবেই আছিল তেতিয়াৰ অসমীয়া গীত বচকৰ প্ৰেৰণা। পদ্মধৰ চলিহা, অম্বিকাগিৰি বায়চৌধুৰী আৰু উমেশ চন্দ্ৰ চৌধুৰী এই তিনি গৰাকী গীত সাহিত্যিকে উল্লেখিত ধাৰাৰে প্ৰভাবিত হলেও স্বকীয় বৈশিষ্ট্যপূৰ্ণ গীতিকাৰ আৰু সুবকাৰ আছিল।

অসমীয়া সংগীতক নৱযুগৰ উপযোগীকৈ পাবলৈ যেন ইতিমধ্যে অসমীয়া সমাজে বাট চাই আছিল। ঠিক সেই সময়তে কোমল বয়সীয়া জ্যোতিপ্ৰসাদে ‘শোণিত কুঁৱৰী’ নাটৰ গীত সমূহৰ যোগেদি প্ৰকৃত অৰ্থত অসমীয়া নৱযুগীয় সংগীতৰ সৃষ্টি কৰিলে। তেওঁৰ সংগীত প্ৰতিভাৰ বিকাশ প্ৰধানকৈ তেওঁৰ ব’লত নাটকবোৰৰ মাজেদি হলেও নাটকৰ গীতবোৰৰ বাহিৰেও আন বহুতো গীত জ্যোতিপ্ৰসাদে বচনা কৰে। তেওঁৰ নাটক কেইখনত প্ৰায় আঢ়ৈ কুৰি গীত সন্নিবিষ্ট হৈছে। জ্যোতিপ্ৰসাদৰ লগত ঘনিষ্ঠ সম্পৰ্ক থকা আৰু জ্যোতিপ্ৰসাদে হেনো ৬০০ নে ৭০০ গীত বচনা কৰিছিল। অসম প্ৰকাশন পৰিষদে প্ৰকাশ কৰা ‘জ্যোতি-

প্ৰসাদ বচনাবলীত প্ৰায় তিনিশ গীত সন্নিবিষ্ট হৈছে । কিছু সংখ্যক গীত আধাভূখৰীয়া আবু সবভাণ গীতেই অপ্ৰকাশিত অৱস্থাত আছে বুলি অনুমান কৰা হয় ।

জ্যোতি প্ৰসাদৰ পূৰ্বৰ নাট্যকাৰ সকলেও নাটকত যথেষ্ট পৰিমাণে গীতৰ ব্যৱহাৰ কৰি গৈছে । কিন্তু বোঁছভাণ ক্ষেত্ৰতে গীত প্ৰয়োগত নট্যকীয় প্ৰয়োজন, উচিত্য আবু তাৰ প্ৰভাৱ সম্পৰ্কে নাট্যকাৰ সকল বৰ সচেতন আছিল বুলি ধাৰণা নহয় । জ্যোতি প্ৰসাদে কিস্তি । এই ক্ষেত্ৰত সচেতন শৈল্পীক ধাৰণা লৈ নাটকত সংগীত সংযোজন কৰিছিল । তেওঁ নিজে সুবকাৰ, সংগীতজ্ঞ, মণ্ডৰ লগত ঘনিষ্ঠ ভাবে সম্পৰ্ক থকা সৃষ্টিভিনেতা, মণ্ডৰ সংগীত পৰিচালক, পাশ্চাত্য বঙ্গমণ্ডত সংগীতৰ কি ধৰণে প্ৰয়োগ হয় সেই বিষয়ে প্ৰত্যক্ষ অভিজ্ঞতাসন্দ ব্যক্তি আছিল ।

ভাৰতীয় স্বাধীনতা আন্দোলনৰ সৈতে নিবিড়ভাৱে জড়িত হৈ জ্যোতিপ্ৰসাদে কিছুমান প্ৰাণস্পৰ্শী দেশাত্মবোধক গীত ৰচনা কৰিছিল । এই গীতবোৰ বৰ্তমান কাললৈকে সজীৱ আৰু জনপ্ৰিয় হৈ আছে । এই গীতবোৰৰ ভাব আৰু ভাষাত এনে এক মহত্ব ফুটি ওলাইছে যে সাম্প্ৰতিক কাললৈকে আন গীতিকাৰৰ ৰচনাত তেনে গুণ দুৰ্লভ হৈয়ে আছে । তাল-অনুগমী মাত্ৰা-প্ৰধান ছন্দৰ ব্যৱহাৰে কথা আৰু সুবৰ মিলন সহজসাধ্য আৰু স্বাভাৱিক কাৰ তুলিছে । মাতৃভূমিৰ প্ৰতি অঙ্গীকাৰ ভাৱত জ্যোতি প্ৰসাদে কৈছে—‘ মকুতি মেধৰ মহান মেজিত নেজাল ফিৰিঙাতি হৈ, ’ ‘ পুৰোহিতো যদি থিতাতে আৰ্ভাৰি হ্যাসতে মুৰ্ছা যায় । ’ আৰু ‘ কোন কোন আহিছা আইক পূজিবলৈ আইব পূজাব বোল হ’ল । ’ বিশ্ববিজয়া—নও জোৰানৰ বাবে কৈছে ‘ অগ্নিবৃষ্টি ’ আহিব লাগিছে গৰজে বজ্ৰপাত, শিলাবৃষ্টি ভূমিকম্প হ’ব উল্লাপাত, গুণ্ড বৃষ্টি হুটিয়াৰ । ’ সেইদৰে জ্যোতিপ্ৰসাদ দৃষ্টিত ‘ আদি পুথী কিহৰে আৰতী ’

আৰু ‘ মৌন মুগ্ধ শত শব্দ কমল দল কণ্ঠে কণ্ঠে অৰুদৈ বৃন্দে - জাগা অমৃত সুৰবাণী পৰমানন্দ জাগা অভিনৱ ছন্দে ’—আদিৰ পৰা জ্যোতি সংগীতত এক সগুণ আৰু বৈশিষ্ট্যপূৰ্ণ পাঠ্য নিদৰ্শন দেখিবলৈ পোৱা যায় ।

ভাৰতীয় উচ্চ সংগীতৰ কিবা প্ৰশিক্ষণ জ্যোতি প্ৰসাদৰ আছিল বুলি গম নাপালেও জ্যোতি-সংগীতত দেখা যায় ধূপদী সংগীতৰ এক প্ৰাজ্ঞাধাৰা । ‘ সেউজী সেউজী ’ গীতত বাগ ‘ দেশ ’ৰ, “ মোৰ বাগ কৰবীৰে ” গীতত বাগ ‘ যমলী বিলায়ল, ’ মোৰে ভাৰতৰে ’ গীতত ‘ পিলু ’ ‘ জয় আলোকময় ’ গীতত ‘ কাফী শিৱৰজনী ’ বাগৰ বপ দেখা যায় ।

ভাৰতীয় ধূপদী সংগীত আৰু পাশ্চাত্য সংগীতৰ লগত জ্যোতিপ্ৰসাদৰ সম্পৰ্ক গভীৰ নহব পাৰে, কিন্তু দুয়োটা ধাৰাৰ লগতে তেওঁৰ মোটামুটি পৰিচয় আছিল । য়ুবোপলৈ গৈ কথাৰ ছবি নিৰ্মাণ আৰু পশ্চিমীয়া সংগীতৰ এক নতুন দিগন্তৰ তেওঁ সন্ধান পাইছিল । প্ৰাৰম্ভ কালতে অসমৰ থলুৱা গীত-মাতৰ সুৰে জ্যোতিপ্ৰসাদৰ অন্তৰত সঁচা বহুৱায় । আইনাম, বিয়ানাম, নিচুকনি গীত আদি বিভিন্ন গীতৰ সুৰ তথা কীৰ্ত্তনৰ সুৰে তেওঁৰ মন আকৰ্ষিত কৰে । জ্যোতিপ্ৰসাদৰ পিতৃয়ে এদিন অগেণে বজাই ‘ তুলসীৰ তলে তলে মৃগ পহু চৰে ’ এই গীতটো গাই আছিল । যন্ত্ৰসহকাৰে শূনা সেই সুৰৰ মাজেৰেই জ্যোতিপ্ৰসাদে কল্পনা কৰি লৈছিল এখনি অসমীয়া নৱযুগীয়া যুগমীয়া সংগীতৰ ধুনীয়া ছবি ।

জ্যোতি সংগীতৰ সুৰৰ ক্ষেত্ৰত দেখা যায় প্ৰথমে থলুৱা লোকগীতৰ সুৰ, তাৰপিচত হিন্দুস্থানী শাস্ত্ৰীয় সংগীত আৰু পশ্চিমীয়া গীতৰ সুৰ-কৌশল স্মলৰ ওপৰত ভিত্তি কৰিয়েই সৃষ্টি কৰা হৈছিল এক অসমীয়া নৱযুগীয়া সংগীত ধাৰা । সংগীত সম্পৰ্কীয় বিভিন্ন সময়ৰ সমন্বয় স্বত্বেও সুৰৰ গতি অনুধাৱন কৰিবলৈ

অবশেষত দেখা যায়—সি শ্রবণ-মধুব অথচ অসমীয়া
 প্ৰাণৰ তন্ত্ৰী কঁপাই যোৱা আপোন আপোন লগা এক
 অভিনৱ অসমীয়া নৱযুগীয় সংগীতৰ প্ৰবাহ। জ্যোতি
 সংগীতৰ স্বৰ আৰু স্বৰৰ গতি সম্পৰ্কে ফহিয়াই চালে
 দেখা যায় যে ঠায়ে ঠায়ে কিছু সংখ্যক স্বৰৰ ব্যৱহাৰে
 জ্যোতি সংগীতক কবি তুলিছে স্বৰৰ মৰ্যাদাপূৰ্ণ আৰু
 আপোন আপোন লগা। তেনে কিছু স্বৰৰ প্ৰকাৰ বা

সঙ্গীতিক অলঙ্কাৰ এনেধৰণৰ—
 সা সাবেগামা গাবেবে-সা
 সা-বেগা সাবেগাবে সা-ধা —
 সা গা বেগা সাবে গাবে সা
 সা গা বেগা সাৰে সা ধা
 পানিখাপা মাগাবেসা গা-বেগা সাৰে সা সা
 X X X

গ্ৰন্থপঞ্জী

- অসম প্ৰকাশন পৰিষদ : অসমীয়া বিশ্বকোষ (১ম খণ্ড)
 : জ্যোতিপ্ৰসাদ বচনাস্বামী
 : প্ৰকাশ (ষষ্ঠ বছৰ "চতুৰ্থ সংখ্যা")

মহাবিদ্যালয় সপ্তাহৰ বিভিন্ন প্ৰতিযোগিতাৰ ফলাফল

১৯৮৮-৮৯ ইং

খেল বিভাগ (লৰাৰ)

১০০ মিটাৰ দৌৰ—

- ১ম- শ্ৰীযজ্ঞ বড়ো (উঃ মাঃ ১ম)
 ২য়- " বিপুল দাস (উঃ মাঃ ২য়)
 ৩য়- " ভীষ্মদেৱ বাভা (মাঃ ৩য়)

২০০ মিটাৰ দৌৰ—

- ১ম-শ্ৰীসৰ্বেশ্বৰ কলিতা (উঃ মাঃ ১ম)
 ২য়- " দ্বিজেন দাস (উঃ মাঃ ১ম)
 " লব কুমাৰ বাভা (মাঃ ১ম)
 ৩য় " বিপুল দাস (উঃ মাঃ ২য়)

৮০০ মিটাৰ দৌৰ—

- ১ম-শ্ৰীসৰ্বেশ্বৰ কলিতা (উঃ মাঃ ১ম)
 ২য় - " বিপুল দাস (উঃ মাঃ ২য়)
 ৩য় - " ইক্ষাকু নন্দন বাভা (উঃ মাঃ ২য়)

১৫০০ মিটাৰ দৌৰ—

- ১ম শ্ৰীবিপুল দাস (উঃ মাঃ ২য়)
 ২য়- " লব কুমাৰ বাভা (মাঃ ১ম)
 ৩য়- " ভীষ্মদেৱ বাভা (" ৩য়)

চটপুট খেলা—

- ১ম- শ্ৰীকেশৱ বড়ো (উঃ মাঃ ১ম)
 ২য় - " প্ৰসন্ন বাভা (" " ২য়)
 ৩য় - " যজ্ঞ বড়ো (" " ১ম)

ফ্ৰেভলিন খেলা—

- ১ম-শ্ৰীকেশৱ বড়ো (উঃ মাঃ ১ম)

- ২য়- " ধৰণী বড়ো (" " ২য়)

- ৩য়- " শিশিৰ কলিতা (" " ১ম)

ত্ৰিপুল জাম্প -

- ১ম-শ্ৰীযজ্ঞ বড়ো (উঃ মাঃ ১ম)

- ২য় - " ফাগিন্দ্ৰ বাভা (মাঃ ২য়)

- ৩য়- " সৰ্বেশ্বৰ কলিতা (উঃ মাঃ ১ম)

লং জাম্প -

- ১ম-শ্ৰীপ্ৰসন্ন বাভা (উঃ মাঃ ২য় বিঃ)

- ২য়- " যজ্ঞ বড়ো (" " ১ম)

- ৩য় " দ্বিজেন দাস (" " ১মঃ)

হাই জাম্প -

- ১ম-শ্ৰীপ্ৰসন্ন বাভা (উঃ মাঃ ২য় বিঃ)

- ২য় - " ভীষ্মদেৱ বাভা (মাঃ ৩য়)

- ৩য়- " নৃপেন বাভা (উঃ মাঃ ১ম বিঃ)

পলভণ্ট -

- ১ম-শ্ৰীসৰ্বেশ্বৰ কলিতা (উঃ মাঃ ১ম)

- ২য়- " ধীৰাজ ঠাকুৰীয়া (" " ১ম বিঃ)

- ৩য়- " প্ৰসন্ন বাভা (" " ২য় বিঃ)

ডিছকাছ খেলা—

- ১ম-শ্ৰীমনোবৰ্জনা বাভা (উঃ মাঃ ২য়)

- ২য়- " যজ্ঞ বড়ো (" " ১ম)

- ৩য়- " ধৰণী বড়ো (" " ২য়)

বিলেবেচ (১০০×৪)

- ১ম দল - ১। শ্রীভীষ্মদেব বাভা
২। " যজ্ঞ বড়ো
৩। " মনোবজ্ঞন বাভা
৪। " প্রসন্ন বাভা

বিলেবেচ (৪০০×৪)

- ১ম দল - ১। শ্রীবিপুল দাস
২। " সর্বেশ্বর কলিতা
৩। " লব কুমাৰ বাভা
৪। " শৈলেন্দ্র বাভা

ক্রিকেট -

- বিজয়ী দল- উঃ মাঃ ১ম বার্ষিক
বাণাচ' আপ- স্নাতক ২য় আবু ৩য় বার্ষিক

শ্রেষ্ঠ খেলুৱৈ- শ্রীযজ্ঞ বড়ো [উঃ মাঃ ১ম]

ভলীবল -

- বিজয়ী দল- ১। শ্রীলক্ষণ প্রসাদ বাভা
২। " কেশব বড়ো
৩। " যজ্ঞ বড়ো
৪। " উৎসব খাখলাবী
৫। " সিদ্ধনাথ শর্মা
৬। " ধীৰাজ ঠাকুরীয়া
- বাণাচ' আপ- ১। মঃ আমজাদ আলী
২। শ্রীকমল কলিতা
৩। " উপেন বাভা
৪। " কর্ণ বড়ো
৫। মঃ মাকল আহমেদ
৬। মঃ হাতিম আলী

খেল বিভাগ (ছোৱালী)

৮০ মিটাৰ কৌৰ -

- ১ম-মিচ মীবা বহন্ত (মাঃ ১ম)
২য়-মিচ চিত্ৰা বাভা (উঃ মাঃ ১ম)
৩য়-মিচ মঞ্জুলা ঠাকুরীয়া (মাঃ ১ম)

২০০ মিটাৰ কৌৰ -

- ১ম মিচ মীবা বহন্ত (মাঃ ১ম)
২য়-মিচ অৰ্পনা দাস (উঃ মাঃ ১ম)
৩য়-মিচ মঞ্জুলা ঠাকুরীয়া (মাঃ ১ম)

৪০০ মিটাৰ কৌৰ -

- ১ম-মিচ অৰ্পনা দাস (উঃ মাঃ ১ম)
মিচ চিত্ৰা বাভা (উঃ মাঃ ১ম)
মিচ অঞ্জলি দাস (উঃ মাঃ বিঃ ১ম)

ফ্লেভলিন খেলা -

- ১ম-মিচ দৈব্যো বাভা (মাঃ ২য়)
২য়-মিচ মৃগালিনী কলিতা (উঃ মাঃ ১ম)
৩য়-মিচ মঞ্জু দাস (উঃ মাঃ ২য় বিঃ)

ডিঙ্ককাছ খেলা -

- ১ম-মিচ দৈব্যো বাভা (মাঃ ২য়)
২য়-মিচ চিত্ৰা বাভা (উঃ মাঃ ১ম)
৩য়-মিচ মীবা বহন্ত (মাঃ ১ম)

চটপুট খেলা -

- ১ম মিচ অৰ্পনা দাস (উঃ মাঃ ১ম)
২য়-মিচ চিত্ৰা বাভা (উঃ মাঃ ১ম)
৩য় মিচ দৈব্যো বাভা (মাঃ ২য়)

লং জাম্প -

- ১ম- মিচ অপৰ্ণা দাস (উঃ মাঃ ১ম)
২য়- মিচ চিত্ৰা বাভা (উঃ " ১ম)
৩য়- মিচ অঞ্জলি দাস (উঃ " ১ম বিঃ)

বেলেঞ্চ বেচ -

- ১ম- মিচ শিখা চবকাব (মাঃ ১ম)
২য়- মিচ অপৰ্ণা দাস (উঃ মাঃ ১ম)
৩য়- মিচ মঞ্জুলা ঠাকুৰীয়া (মাঃ ১ম)

মিউজিক চেয়াৰ -

- ১ম- মিচ অঞ্জলি দাস (উঃ মাঃ বিঃ ১ম)
২য়- মিচ কামিনী বাভা (উঃ মা ১ম)
৩য়- মিচ প্ৰতিমা ধব (মাঃ ১ম)

ব্ৰাইণ্ড হিট -

- ১ম মিচ নীলমা দাস [উঃ মা ১ম]
২য়- মিচ গজমতী সাহা (মা. ২য়.)
৩য়- মিচ বীতা কলিতা " ২য়

বিলেবেচ (১০০×৪)

- ১ম দল- ১। মিচ অপৰ্ণা দাস
২। মিচ চিত্ৰা বাভা
৩। অঞ্জলি দাস
৪। মিচ ডালিমী বড়ো

শ্ৰেষ্ঠা খেলুৰৈ -

মিচ অপৰ্ণা দাস (উঃ মাঃ ১ম)

সাহিত্য প্ৰতিযোগিতা -

চুটিগল্প -

- ১ম- শ্ৰীকৈলাশ কলিতা (মাঃ ১ম)
২য়- শ্ৰীশংকৰ মহন্ত (" ২য়)
৩য়- ফজলুৰ বহমান খান (" ২য়)

কবিতা -

- ১ম- মঃ পাহমত আলী (মাঃ ২য়)
২য়- শ্ৰীকৈলাশ কলিতা (" ১ম)

৩য়- শ্ৰীলক্ষ্মেশ্বৰ হাজৰিকা (মাঃ ২য়)

মিচ গজমতী সাহা (" ২য়)

ভৰ্ক আৰু আলোচনা চক্ৰ

ভৰ্ক প্ৰতিযোগিতা -

- ১ম শ্ৰীঅতুল চন্দ্ৰ দাস (মাঃ ২য়)
২য়- " নলিনী খাখলাবী (উঃ মাঃ ২য়)
৩য়- " হৰিমল দৈমাৰী (মাঃ ১ম)
মিচ বঞ্জু গোছামী (উঃ মাঃ ২য়)

কবিতা আৱৃতি (অসমীয়া)

- ১ম মিচ বঞ্জু গোছামী (উঃ মাঃ ২য়)
২য়- মিচ তবা বায়ন (মাঃ ১ম)
৩য় মিচ মঞ্জুগণি দাস (উঃ মাঃ ২য় বি.)

কবিতা আৱৃতি (ইংৰাজী)

- ১ম- শ্ৰীলক্ষ্মেশ্বৰ হাজৰিকা (মাঃ ২য়)
২য়- মিচ তবা বায়ন (মাঃ ১ম)
৩য়- মিচ বঞ্জু গোছামী (উঃ মাঃ ২য়)

আকস্মিক বৰ্ত্তা

- ১ম- শ্ৰীঅতুল চন্দ্ৰ দাস (মাঃ ২য়)
২য় " লক্ষ্মেশ্বৰ হাজৰিকা (" ")
৩য়- " দিগন্ত বাভা [উঃ মাঃ ২য় বিঃ]

কুইজ

- ১ম দল - মিচ তবা বায়ন
" মঞ্জুলা ঠাকুৰীয়া
" প্ৰতিমা ধব
" কাৰ্কাৰী অধিকাৰী
" শিখা চবকাব
২য় দল- শ্ৰীকৈলাশ কলিতা
" মুকুল চন্দ্ৰ মোধি
" মুকুট কলিতা
" চন্দ্ৰ কান্ত বয়
মিচ মিনু বড়ো

ছাত্র জীবণি কোঠা

কেবম (একক)

চোম্পিয়ন—	শ্রীলয় কুমার বাভা	(স্নাঃ ১ম)
বাণাচ' আপ—	শ্রীবিপুল দাস	(উঃ মাঃ ২য়)

কেবম (দ্বৈত)

চোম্পিয়ন—	শ্রীলয় কুমার বাভা	(স্নাঃ ১ম)
"	অনন্ত চন্দ্র বড়ো	(" " ১ম)
বাণাচ' আপ—	শ্রীদিগন্ত কলিতা	(উঃ মাঃ ২য় বিঃ)
"	নিবঞ্জন মণ্ডল	(" " ২য়)

বেডমিণ্টন (একক) —

চোম্পিয়ন	শ্রীকেশব বড়ো	(উঃ মাঃ ১ম)
বাণাচ' আপ—	শ্রীসুনীল ঠাকুরীয়া	(স্নাঃ ৩য়)

বেডমিণ্টন (দ্বৈত) —

চোম্পিয়ন—	শ্রীদিগন্ত কলিতা	(উঃ মাঃ ২য় বিঃ)
"	ভূপেন পাটোয়ারী	[" " ২য় বি.]
বাণাচ' আপ	শ্রীবাজকুমার দাস	[" " ২য় বি.]
"	বেদান্ত ডেকা	[" " ১ম]

ছাত্র জীবণি কোঠা

কেবম (একক)

চোম্পিয়ন	মিঃ প্রতিমা ধব	[স্নাঃ ১ম]
বাণাচ' আপ	মিঃ মৃগালিনী কলিতা	[" " ১ম]

কেবম (দ্বৈত)

চোম্পিয়ন—	মিঃ তথা বায়ন	[স্নাঃ ১ম]
"	মিঃ প্রতিমা ধব	[" "]
বাণাচ' আপ—	মিঃ মন্মিতা কলিতা	[" "]
"	মিঃ মৃগালিনী কলিতা	[" "]

বিংটেনিচ (একক)

চোম্পিয়ন	মিঃ পার্বতী নাথ	(উঃ মাঃ ১ম)
বাণাচ' আপ—	মিঃ বীণা বড়ো	(স্নাঃ ২য়)

বিং টেনিচ (দ্বৈত)

চোম্পিয়ন	মিঃ কামিনী বাভা	(উঃ মাঃ ১ম)
"	মিঃ মিনু বড়ো	[" "]
বাণাচ' আপ	মিঃ যুক্তিকা বর	[স্নাঃ ১ম]
"	মিঃ পার্বতী নাথ	[উঃ মাঃ ১ম]

বেডমিণ্টন (একক)

চোম্পিয়ন—	মিঃ কাকলী অধিকারী	[স্নাঃ ১ম]
বাণাচ' আপ—	মিঃ মন্মিতা কলিতা	[" "]

বেডমিণ্টন (দ্বৈত)

চোম্পিয়ন—	মিঃ কাকলী অধিকারী	[স্নাঃ ১ম]
"	মিঃ শিখা চবকাব	[" "]
বাণাচ' আপ—	মিঃ মন্মিতা কলিতা	[" "]
"	মিঃ মৃগালিনী কলিতা	[" "]

চিলাই প্রতিযোগিতা —

নিচূর্ণিণ ব'টা—	মিঃ নিম্নলা বায়ন	[স্নাঃ ১ম]
-----------------	-------------------	--------------

পুঙ্গু সজ্জা —

নিচূর্ণিণ ব'টা—	মিঃ বঞ্জু গোস্বামী	[উঃ মাঃ ২য়]
-----------------	--------------------	----------------

বোবাকটা —

নিচূর্ণিণ ব'টা—	মিঃ যুক্তিকা বর	[স্নাঃ ১ম]
-----------------	-----------------	--------------

সাংস্কৃতিক বিভাগ

ববগীত—

১ম— মিচ দীপিকা দেৱী	(স্নাঃ ২য়)
২য়— মিচ কাকালি অধিকাৰী	(স্নাঃ ১ম)
মিচ মীবা ভবালী	(উঃ মাঃ ১ম)
৩য়— মিচ দীপিকা কলিতা	(স্নাঃ ২য়)

লোক গীত

১ম— শ্ৰীশ্ৰদীপ কলিতা	(উঃ মাঃ ১ম)
২য়— শ্ৰীকনক চন্দ্ৰ সাউদ	(স্নাঃ ৩য়)
শ্ৰীহৰি নাবায়ণ বয়	(" ")
৩য়— মঃ জবেব আলী	(" ২য়)

ভজন

১ম— মিচ দীপিকা কলিতা	(স্নাঃ ২য়.)
২য়— মিচ পদুমী পাঠক	(উঃ মাঃ ২য়)
৩য়— মিচ মীবা ভবালী	(উঃ " ১ম)

খেয়াল

১ম— মিচ দীপিকা কলিতা	(স্নাঃ ২য়)
২য়— মিচ দীপিকা দেৱী	(স্নাঃ ২য়)
মিচ পদুমী পাঠক	(উঃ মাঃ ২য়)
৩য়— মিচ উৎপলা দাস	(" " ১ম)
মিচ নলিনী খাখলাৰী	(" " ২য়)

জিকিৰ

১ম— মঃ জবেব আলী	(স্নাঃ ১ম)
২য়— মিচ দীপিকা কলিতা	(" ২য়)
৩য়— শ্ৰীপংকজবীৰ দাস	(উঃ মাঃ [বিঃ] ২য়)
শ্ৰীঅমল্য বাভা	(উঃ মাঃ ১ম)
মিচ দীপিকা দেৱী	(স্নাঃ ২য়)

গজল

১ম— মিচ দীপিকা কলিতা	(স্নাঃ ২য়)
২য়— শ্ৰীভীষ্মদেব বাভা	(" ৩য়)

৩য়— পূৰ্ণ বড়ো (স্নাঃ ১ম)

ভূপেন্দ্ৰ সঙ্গীত

১ম— মিচ দীপিকা কলিতা	(স্নাঃ ২য়)
২য়— মিচ পদুমী পাঠক	(উঃ মাঃ ২য়)
৩য়— শ্ৰীকৈলাশ কলিতা	(স্নাঃ ১ম)

বিষ্ণুৰাভা সঙ্গীত

১ম— মিচ পদুমী পাঠক	(উঃ মাঃ ২য়)
মিচ দীপিকা কলিতা	(স্নাঃ ২য়)
২য়— মিচ মীবা ভবালী	(উঃ মাঃ ১ম)
৩য়— শ্ৰীহৰি নাবায়ণ বয়	(স্নাঃ ৩য়)

জ্যোতি সঙ্গীত

১ম— মিচ পদুমী পাঠক	(উঃ মাঃ ২য়)
২য়— মিচ দীপিকা কলিতা	(স্নাঃ ২য়)
৩য়— শ্ৰীহৰি নাবায়ণ বয়	(" ৩য়)

আধুনিক গীত

১ম— মিচ পদুমী পাঠক	(উঃ মাঃ ২য়)
মিচ দীপিকা কলিতা	(স্নাঃ ২য়)
২য়— মিচ দীপিকা কলিতা	(" ")
৩য়— মিচ মীবা ভবালী	(উঃ মাঃ ১ম)

বিহু গীত

১ম— শ্ৰীহৰি নাবায়ণ বয়	(স্নাঃ ৩য়)
মিচ দীপিকা দেৱী	(" ২য়)
২য়— মিচ পদুমী পাঠক	(উঃ মাঃ ২য়)
৩য়— মিচ দীপিকা কলিতা	[স্নাঃ ২য়]

বনগীত

১ম— শ্ৰীহৰি নাবায়ণ বয়	[স্নাঃ ৩য়]
মিচ দীপিকা কলিতা	[" ২য়]
২য়— মিচ পদুমী পাঠক	[উঃ মাঃ ২য়]
৩য়— শ্ৰীকৈলাশ কলিতা	[স্নাঃ ১ম]

বিয়া নাম

- ১ম— মিচ পদুমী পাঠক (উঃ মাঃ ২য়)
 ২য়— মিচ দীপিকা দেবী (মাঃ ২য়)
 ৩য়— মিচ নীলমা দাস (উঃ মাঃ ২য়)

বাভা গীত

- ১ম— মিচ নমিতা বাভা [উঃ মাঃ ১ম]
 ২য়— শ্ৰীপঙ্কজবীৰ দাস [" " বি.]
 মিচ পূৰ্ণ বড়ো [মাঃ ১ম]
 ৩য়— মিচ পদুমী পাঠক [উঃ মাঃ ২য়]

বড়ো গীত

- ১ম— শ্ৰীমালিনী খাখলাবী [উঃ মাঃ ২য়]
 ২য়— মিচ পদুমী পাঠক [" " ২য়]
 শ্ৰীপূৰ্ণ বড়ো [মাঃ ১ম]
 ৩য়— শ্ৰী হৰি নাবায়ণ বয় [" " ৩য়]

বাতৰি পঢ়া

- ১ম— মিচ তৰা বায়ন [মাঃ ১ম]
 ২য়— শ্ৰীপঙ্কজবীৰ দাস [উঃ মাঃ ২য় বি.]
 ৩য়— শ্ৰী কৈলাশ কলিতা [মাঃ ১ম]

আধুনিক নৃত্য

- ১ম— মিচ উমা কলিতা [মাঃ ২য়]
 ২য়— মিচ বঞ্জু গোস্বামী [উঃ মাঃ ২য়]
 ৩য়— মিচ সাবতা বাভা [" " ১ম]

বিহু নৃত্য

- ১ম— মিচ অঞ্জাল দাস [উঃ মাঃ ১ম]
 ২য়— মিচ অঞ্জুমাণি বায়ন (উঃ মাঃ ১ম)
 ৩য়— মিচ বঞ্জু গোস্বামী (উঃ মাঃ ২য়)

একক অভিনয়

- ১ম— শ্ৰীলক্ষ্মেশ্বৰ হাজৰিকা (মাঃ ২য়)
 ২য়— ম. পাহমত আলী (মাঃ ২য়)
 শ্ৰীঅন্ননী কুমাৰ ডেকা (মাঃ ২য়)
 ৩য়— শ্ৰীমোনোমোহন কলিতা (মাঃ ২য়)

কৌতুক

- ১ম— মিচ পদুমী পাঠক (উঃ মাঃ ২য়)
 ২য়— শ্ৰীঅন্ননী কুমাৰ ডেকা (মাঃ ২য়)
 শ্ৰীলক্ষ্মেশ্বৰ হাজৰিকা (মাঃ ২য়)
 ৩য়— শ্ৰীমালিনী খাখলাবী (উঃ মাঃ ২য়)

দলীয় বিয়া নাম

- ১ম— মিচ দীপিকা দেবী [মাঃ ২য়]
 মিচ পূৰ্ণিমা বৈশ্য (মাঃ ২য়)
 মিচ জ্যোৎস্না দেবী (উঃ মাঃ ১ম)
 মিচ শ্ৰীবা ভবালী (উঃ মাঃ ১ম)
 ২য়— মিচ পদুমী পাঠক (উঃ মাঃ ২য়)
 মিচ নীলমা কলিতা (মাঃ ২য়)
 মিচ জ্যোৎস্না দেবী

বহুবৰ সৰ্বশ্ৰেষ্ঠ সঙ্গীত প্ৰতিযোগী

- মিচ পদুমী পাঠক (উঃ মাঃ ২য়)

ভেশচন প্ৰতিযোগিতা

- ১ম— মিচ শিখা চক্ৰবৰ্তী (মাঃ ১ম)
 ২য়— মিচ নিৰ্মলা বায়ন (মাঃ ২য়)

একাংকিকা নাট প্ৰতিযোগিতা

শ্ৰেষ্ঠ নাট্য দল— “ ভায়েবীৰ পাতে পাতে ”

- অভিনেতা— শ্ৰীঅন্ননী কুমাৰ ডেকা
 “ লক্ষ্মেশ্বৰ হাজৰিকা
 “ গোপী চৌধুৰী
 “ শঙ্কৰ মহন্ত

দ্বিতীয় শ্ৰেষ্ঠ নাট্য দল— “ স্মীৰন কল্লোল ”

- অভিনেতা— শ্ৰীমদন ভবালী
 “ প্ৰদীপ কলিতা
 “ পূৰ্ণ বাভা
 “ ফণেশ্বৰ কলিতা
 “ দুৰ্গেশ্বৰ দাস

শ্ৰেষ্ঠ অভিনেতা—

- শ্ৰীঅন্ননী কুমাৰ ডেকা

—আলোচনী সম্পাদকৰ আধাৰ-চেৰেক—

জয় জয়তে মৰম-স্নেহেৰে এই আকিঞ্চনক ১৯৮৮-৮৯ চনৰ “ জয়হৰ-জ্যোতি ”ৰ সম্পাদকৰ দায়িত্ব দি সৰ্বাতোপ্ৰকাৰে সহায়-সহযোগতা আগবঢ়োৱা বাবে আটাইলৈকে মোৰ আন্তৰিক ধন্যবাদ জ্ঞাপন কৰিলো।

বিগত বছৰবোৰৰ দৰে মোৰ কাৰ্যকালতো ‘ জয়হৰ জ্যোতি ’ক সজাই-পৰাই আপোনালোকৰ হাতত তুলি দিয়াৰ মানস কৰিছিলোঁ। যদিও, নানা অহুকালৰ বাবে যথা সময়ত দিব নোৱাৰিলো। বহুবাৰ জাননী দিয়া স্বত্বেও সময় মতে আমাৰ হাতত লিখনি সমূহ পৰা নাছিল। তথাপি পলমকৈ হলেও আমাৰ হাতলৈ যিখনি লেখা আহিল তাৰেই ‘ জয়হৰ জ্যোতি ’ প্ৰকাশ কৰা হল। আলোচনীখনক বিশেষ মানদণ্ড এটা দিব পাৰে ছত্ৰ-ছাত্ৰীসকলৰ উন্নত-মানৰ লেখাই। এনে দিশত আমি বাবুকৈয়ে হতাশ হবলগীয়া হৈছে। ভবিষ্যতলৈ ছাত্ৰ-ছাত্ৰী বন্ধু-বান্ধৱী সকলে এই বিষয়ে চিন্তা কৰিব বুলি আশা কৰিলোঁ।

‘ জয়হৰ জ্যোতি ’ৰ প্ৰকাশৰ গুবুৰু উপলক্ষি কবি তত্ত্বাৱধায়ক শিক্ষাগুবু শ্ৰীযুত বনেন্দ্ৰ কুমাৰ দত্তই যি চেষ্টা কৰিলে তাৰ বাবে কৃতজ্ঞতা সহকাৰে মই ভেখতব ওচৰত ঋণী। তদুপৰি বেটুপাতৰ পৰিকল্পনা কৰি আলোচনীখনৰ সৌন্দৰ্য-বৰ্দ্ধন কৰাৰ বাবে শিক্ষাগুবু শ্ৰীযুত কমলেশ্বৰ ঠাকুৰীয়া দেখিলে কৃতজ্ঞতা জ্ঞাপন কৰিলোঁ। আলোচনীখন পোহৰলৈ অনাৰ ক্ষেত্ৰত প্ৰাৰ্জন সম্পাদক শ্ৰীশঙ্কৰ মহন্তই মোক সহায়ৰ হাত আগবঢ়োৱা বাবে আবু লগতে সকলো দিশতে দিহা-পৰামৰ্শ দি সহায়-সহযোগতা আগবঢ়োৱা বাবে সম্পাদনা সমিতিৰ মাননীয় সদস্য মণ্ডলীলৈ মোৰ কৃতজ্ঞতা থাকিল।

সগৌ শেষত সকলৰে ওচৰত মোৰ ভুল-ভ্ৰুটিৰ বাবে ক্ষমা বিচাৰি “ জয়হৰ জ্যোতি ”ৰ উত্তৰোত্তৰ উন্নতি কামনা কৰিলোঁ। * * *

প্ৰীত্ব কলিতা

সম্পাদক

‘ জয়হৰ-জ্যোতি ’

একতা সভাৰ সাধাৰণ সম্পাদকৰ প্ৰতিবেদন

পাৰ্শ্বনতে জৱাহৰলাল নেহৰু মহাবিদ্যালয়ৰ একতা সভাৰ ১৯৮৮-৮৯ চনৰ বছৰটোৰ বাবে মোক সাধাৰণ সম্পাদক হিচাপে নিৰ্বাচিত কৰা বাবে সকলো ছাত্ৰ-ছাত্ৰী, বন্ধু-বান্ধবীলৈ মোৰ আন্তৰিক ধন্যবাদ জ্ঞাপন কৰিলো।

মোৰ কাৰ্য-কালৰ প্ৰাৰম্ভতে ১৯৮৯ চনৰ ৪ জানুৱাৰী তাৰিখে পৰা 'মহাবিদ্যালয় সপ্তাহ' পালন কৰা হয়। এই সমাৰোহৰ ষটা-বিভাগী সভাত সভাপতিত্ব কৰে অধ্যক্ষ শ্ৰীযুত যতীন্দ্ৰ চন্দ্ৰ নাথ দেৱে। মুখ্য অতিথিবূপে গুৱাহাটী বিশ্ববিদ্যালয়ৰ অসমীয়া বিভাগৰ প্ৰবক্তা শ্ৰীযুত উমেশ চন্দ্ৰ ডেকা আৰু বকো চক্ৰৰ উপপ্ৰতি সমাহৰ্তা শ্ৰীযুত বৈলোক্য মোহন শৰ্মা দেৱ উপস্থিত থাকি সাৰুয়া ভাষণেৰে সভাৰ গুৰুত্ব বৃদ্ধি কৰে।

মহাবিদ্যালয়ৰ নবাগত আদৰ্শ সভাখন বিশেষ অসুবিধাৰ কাৰণে সময়ত পাতিব পৰা নগল। মোৰ কাৰ্য কালতে অনুষ্ঠিত হোৱা মহাবিদ্যালয়ৰ 'বৃপালী-জয়ন্তী' আৰু 'নেহৰু জন্ম শত-বাৰ্ষিকী' উৎসৱ উদ্‌যাপনৰ আন আন কাৰ্য সূচীৰ লগতে নবাগত সব লকে আদৰ্শৰ জনোৱাৰ ব্যৱস্থা কৰা হয়। প্ৰতি বছৰে পালন কৰা অহাৰ দৰে এইবোৰো মহাবিদ্যালয়ত সবস্বতী পূজা পালন কৰা হয়।

১৯৮৯ চনৰ ১৪ নবেম্বৰৰ পৰা ১৬ নবেম্বৰলৈ মহাবিদ্যালয়ৰ 'বৃপালী জয়ন্তী' আৰু 'নেহৰু শতবাৰ্ষিকী' উৎসৱ উল্লেখ-মালহেৰে গান্ধী-পূৰ্ণ পৰিবেশত উদ্‌যাপিত হয়। এই উৎসৱ সাফল্যমণ্ডিত কৰি তোলাত মহাবিদ্যালয়ৰ সুহৃদ ছাত্ৰ-ছাত্ৰী, শিক্ষক-শিক্ষয়িত্ৰী আৰু অঞ্চল-

বাসী ৰাইজৰ সহায়-সহযোগ নন কৰিবলগীয়া দিশ সাধাৰণ সম্পাদক হিচাপে এই উৎসৱত অংশ গ্ৰহণ কৰিবলৈ পাই মই নিজকে ধন্য মানিছো।

সাধাৰণ সম্পাদক হিচাপে ছাত্ৰ-ছাত্ৰী সকলৰ দুই এটা অভাৱ অভিযোগৰ বিষয়ে কৰ্তৃপক্ষৰ দৃষ্টি গোচৰ কৰাটো অপ্ৰাসঙ্গিক নহব বুলি ভাবিছো। অৱশ্যে এই অভাৱবোৰৰ বিষয়ে পূৰ্বৰ সাধাৰণ সম্পাদক সকলেও উল্লেখ কৰি গৈছে। আমাৰ মহাবিদ্যালয়ত স্নাতক পৰ্যায়ত মাত্ৰ দুটা বিষয়তহে 'মেজৰ' পাঠ্যক্ৰম আছে। আৰু দুটামান বিষয়ত 'মেজৰ' পাঠ্যক্ৰমৰ ব্যৱস্থা কৰিব পাৰিলে ভাল হয়। ছাত্ৰ-ছাত্ৰী সকল উপকৃত হোৱাৰ লগতে মহাবিদ্যালয়ৰ স্নাতক পৰ্যায়ত ছাত্ৰ-ছাত্ৰীৰ সংখ্যা বৃদ্ধি পাব। ইয়াৰ উপৰিও ছাত্ৰ-ছাত্ৰীৰ সংখ্যা তনুপাতে প্ৰশান্তগাৰ, শোচাগাৰ, শ্ৰেণীকোঠাত বিজুলি পাৰ্থা, চাইকেল ফ্ৰেণ্ড, মহাবিদ্যালয়ৰ সভা-সমিতি পাতিবলৈ স্থায়ী প্ৰেক্ষাগৃহ আৰু ছাত্ৰ-ছাত্ৰীৰ বাবে জাহাজ-বহল জিৰণি কেঠাৰ অভাৱখিনি পূৰণ কৰিবলৈ কৰ্তৃপক্ষক মোৰ ফালৰ পৰাও অনুৰোধ কৰিলো।

শেষত সাধাৰণ সম্পাদকৰ গুৰু দায়িত্ব পালন কৰাৰ ক্ষেত্ৰত আগবঢ়োৱা দিহা পৰামৰ্শৰ বাবে মহাবিদ্যালয়ৰ একতা সভাৰ সভাপতি শ্ৰীযুত যতীন্দ্ৰ চন্দ্ৰ নাথ দেৱ আৰু উপ-সভাপতি শ্ৰীযুত শবত চন্দ্ৰ তালুকদাৰ দেৱলৈ মোৰ কৃতজ্ঞতা জনালো। লগতে একতা সভাৰ সদস্য বৰ্গ, আন ছাত্ৰ-ছাত্ৰী, শিক্ষক-শিক্ষয়িত্ৰী আৰু কৰ্মচাৰী বৃন্দলৈ কৃতজ্ঞতা থাকিল।

শ্ৰীহেমন্ত কুমাৰ দাস
সাধাৰণ সম্পাদক,

জৱাহৰলাল নেহৰু মহাবিদ্যালয়,
বকো।

—সাংস্কৃতিক বিভাগৰ সম্পাদকৰ প্ৰতিবেদন—

প্ৰতিবেদনৰ আৰম্ভণিতে জয়হৰলাল নেহৰু মহাবিদ্যালয়ৰ সমূহ ছাত্ৰ-ছাত্ৰীকে মোক ১৯৮৮-৮৯-চনৰ কাৰণে বিনা প্ৰতিদ্বন্দ্বিতাবে সাংস্কৃতিক বিভাগৰ সম্পাদক নিৰ্বাচিত কৰা বাবে ধন্যবাদ জনালে।

সাংস্কৃতিক বিভাগৰ সম্পাদক হিচাপে কাৰ্য্যভাৰ গ্ৰহণ কৰাৰ কিছুদিন পিছতেই 'মহাবিদ্যালয় সপ্তাহ পালন কৰা হয়। এইবেলি সাংস্কৃতিক বিভাগৰ গতানুগতিক প্ৰতিযোগিতাসমূহৰ উপৰিও কেইটামান নতুন বিষয়ৰ প্ৰতিযোগিতা অনুষ্ঠিত কৰা হৈছিল। এনে কৰাত সাংস্কৃতিক প্ৰতিযোগিতাটো বৈচিত্ৰপূৰ্ণ হৈছিল যদিও স্থায়ী মণ্ড নথকাত প্ৰতিযোগিতাসমূহ চলাই নিয়াত ভালোখিনি আহুকাল পাবলগীয়া হৈছিল। স্থায়ী মণ্ড এটিৰ ব্যৱস্থা কৰিলে ভাল হব। ইয়াৰ উপৰিও সংগীতৰ বাদ্য-যন্ত্ৰবোৰ ভালে ৰাখিবলৈ হলে এটা ডাঙৰ আলমাবী বা বাকচৰ অতি প্ৰয়োজন।

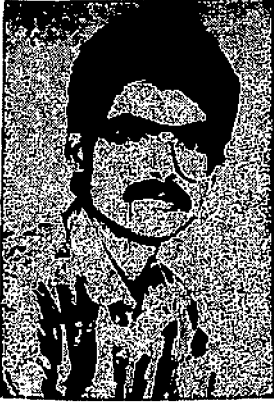
গতিকে পৰৱৰ্তী কালত কৰ্তৃপক্ষৰ পৰা উক্ত বহুখিনি আশা কৰিলো।

মোৰ কাৰ্য্য-কাল ছোৱাত সকলো সময়তে দিহা পৰামৰ্শ তথা সহায় সহযোগিতা আগবঢ়োৱা বাবে সাংস্কৃতিক বিভাগৰ তত্বাধায়ক শিক্ষাগুৰু অধ্যাপক দ্বিজেন দাস দেৱৰ লগতে শিক্ষাগুৰু অধ্যাপক কমলেশ্বৰ ঠাকুৰীয়া দেৱক মোৰ কৃতজ্ঞতা জনালো। লগতে যি সকল বন্ধু বান্ধৱীয়ে মোৰ কাৰ্য্যকালৰ ভিতৰত সহায়ৰ হাত আগবঢ়ালে তেওঁলোকক মোৰ কৃতজ্ঞতা জনালো।

এই এবছৰীয়া কাৰ্য্য-কালত মই কিমানখিনি কৃতকাৰ্য্য হলো সেয়া আপোনালোকৰ বিচাৰ্য্য। সৰ্বশেষত মই মোৰ ভুল-ভ্ৰান্তিৰ বাবে ক্ষমা বিচাৰি মহাবিদ্যালয় আৰু সাংস্কৃতিক বিভাগৰ সৰ্বাংগীন উন্নতি কামনা কৰিলো।

+ + +

শ্ৰীজ্যোতিষ দাস,
সম্পাদক, সাংস্কৃতিক বিভাগ



শ্রীঅবনী ডেকা

শ্রেষ্ঠ অভিনেতা

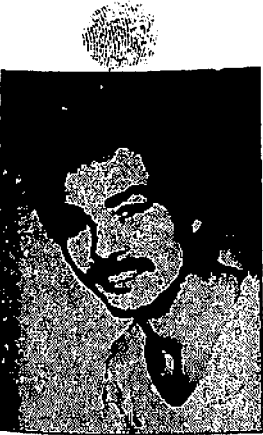
১৯৮৮-৮৯



শ্রীঅর্ণনা দাস

শ্রেষ্ঠ খেলুৱৈ

১৯৮৮-৮৯



শ্রীযজ্ঞবাম বড়ো

শ্রেষ্ঠ খেলুৱৈ

১৯৮৮-৮৯



শ্রীপদুমী গাঠক

শ্রেষ্ঠ গায়িকা

১৯৮৮-৮৯