

# পাতিবাত্ত সমাজত লোকবিশ্বাস

বণিত বাত

স্নাতক, ৩য় বাৰ্ষিক।

সুবিশাল এই ধৰণীত বসবাস কৰি থকা প্ৰতিটো জাতি-উপজাতি তথা জনগোষ্ঠীয়ে তেওঁলোকৰ নিজা নিজা কৃষ্টি-সংস্কৃতি, লোক-বিশ্বাস তথা পৰম্পৰা আদিক সুদূৰ অতীতৰ পৰাই এক আপুৰুকীয়া সম্পত্তি হিচাপে জ্ঞান কৰি আহিছে। লোক-বিশ্বাস, পৰম্পৰা আদি হ'ল মুখ বাগৰি পুৰ্বানুক্ৰমে চলি থকা লোকাচাৰ্য্যৰ বৰ্তমান অৱশ্যে এনে লোকাচাৰ্য্য বা লোক-বিশ্বাসসমূহক লিখিত ৰূপত ধৰি বন্ধাৰ চেষ্টা কৰা হৈছে। কোনো এখন দেশৰ বা কোনো এটা জাতিৰ লোক-সংস্কৃতিৰ ই হ'ল এক আধাৰ। এই লোক-বিশ্বাস বা পৰম্পৰাসমূহ পুৰ্বানুক্ৰমে সমাজৰ লোকসকলৰ মনত এনেকৈ শিপায় যে তাক সমাজৰ পৰা হিঁচ কৰাটো অসম্ভৱ। সেয়ে প্ৰতিটো জাতি তথা জনগোষ্ঠীৰে ওপৰত লোক-বিশ্বাসসমূহে বিশেষ প্ৰভাৱ পেলাৱা দেখা যায়।

প্ৰতিটো জাতি বা গোষ্ঠীৰ থকাৰ দৰে আমাৰ অসমত বসবাস কৰি থকা পাতিবাত্ত সম্প্ৰদায়ৰ মাজতো ভালেমান লোক-বিশ্বাস প্ৰচলিত হৈ আছে। বাহিৰত এই লোক-বিশ্বাসসমূহৰ বিশেষ প্ৰচাৰ বৰ্তমানলৈ হোৱা নাই যদিও স্বকীয় বৈশিষ্ট্যৰে এইবোৰ পাতিবাত্তসকলৰ মাজত পুৰ্বানুক্ৰমে চলি আছে। পাতিবাত্ত সম্প্ৰদায়ৰ মাজত প্ৰচলিত কেইটামান লোক-বিশ্বাসৰ আভাস ইয়াত দাঙি ধৰা হ'ল।

অসম এখন কৃষিপ্ৰধান ৰাজ্য। এই ৰাজ্যৰ ভূমিপুত্ৰ হিচাপে পৰিগণিত হোৱা পাতিবাত্তসকলো মূলতঃ কৃষিজীৱী লোক। খেতিয়েই তেওঁলোকৰ জীৱিকাৰ প্ৰধান সঞ্চল। খেতি বুলিলে সাধাৰণতে ধান খেতিকে বুজোৱা হয়। ধান খেতি কৰিবলৈ হ'লে পানীৰ দৰকাৰ। এই পানীও হয় বৰষুণৰ পৰা। গতিকে কেতিয়া বা কোন সময়ত বৰষুণ হয় তাক জানিবলৈ পাতিবাত্তসকলৰ মাজত ভালেমান লোক-বিশ্বাস আছে। উদাহৰণস্বৰূপে উল্লেখ কৰিব পাৰি যে যেতিয়া ভেকুলীয়ে টোৰটোৰায়, উঁই পুৰুৱাই শাৰী পাতি গাঁতৰ ভিতৰৰ পৰা ওলায় আৰু আকাশৰ বহু ওপৰত শগুণে ঘূৰি ঘূৰি উৰি থাকে তেতিয়া বৰষুণ হোৱাৰ আগ জাননী বুলি তেওঁলোকে বিশ্বাস কৰে। উছপৰি থকা বতৰত শিয়ালে বৰকৈ 'হোৱা-হোৱা' কৰিলে বা বাতিৰ আকাশত চন্দ্ৰত আৰু দিনৰ আকাশত সূৰ্যত মৰল পাতিলে বা দিনৰ আকাশত বামথেষ্ট ওলালে বা আকাশত কমোৱা তুলাৰ দৰে মেঘ উৰিলে বৰষুণ হ'ব বুলি বিশ্বাস কৰা হয়।

দুই প্ৰকৃতিৰ লোকে কাকো ভাল সহিব নোৱাৰে। সেয়ে তেনেকুৱা মানুহে নানা ধৰণৰ কুট-মন্ত্ৰ কৰি কাৰোবাৰ অন্তায় কৰিব পাৰে বুলি পাতিৰাভাসকলে বিশ্বাস কৰে। ইয়াৰ পৰা নিস্তাৰ পাবৰ বাবে তেওঁলোকে বেজ বা কবিৰাজৰ ওচৰ চপা দেখা যায়। সমাজৰ গৰ্ভৱতী তিবোতাই ভূভ-প্ৰেতকে আদি কৰি বিভিন্ন শক্ৰৰপৰা বন্ধা পাবৰ কাৰণে বেজৰ হতুৱাই জৰাই অনা সৰিয়হ লগত ৰখাটো নিয়ম। তত্পৰি দা-কটাৰী আদিও লগত ৰখা হয়।

গৰ্ভৱতী তিবোতাৰ চলন-ফুৰণ আদিতো আৰু কিছুমান লোকবিশ্বাস প্ৰচলিত হৈ আছে। উদাহৰণস্বৰূপে উল্লেখ কৰিব পাৰি যে গ্ৰহণৰ সময়ত গৰ্ভৱতী তিবোতাই কোনো ধৰণৰ কটা-কুটা কাম কৰা অনুচিত। কটা-কুটা কাম কৰিলে গৰ্ভস্থ সন্তানৰ অঙ্গক্ষত হয় বুলি বিশ্বাস কৰা হয়। গ্ৰহণৰ সময়ত খোৱা-লোৱা কৰিব নাপায় বুলিও কোৱা হয়। এনে কৰিলে গ্ৰহদোষে পায় বুলি বিশ্বাস। নৱজাত শিশুক আন মানুহৰ ঘৰলৈ ফুৰাবলৈ নিওঁতে কেঁচুৱাটোৰ মূৰত মিঠা তেল অলপ দিয়াৰ নিয়ম। নহ'লে সেই ঘৰখনত নিগনিৰ উপদ্ৰৱ বেছি হয় বুলি কৰা বিশ্বাস প্ৰচলিত হৈ আছে।

পাতিৰাভা সমাজত প্ৰচলিত আৰু কিছুমান... লোকবিশ্বাস আছে। ঘৰৰ চোতালত বা ঘৰৰ চালত কাউৰীয়ে কল-কলালে বা সপোনত সাপে খেদা দেখিলে বা মাইকী মুৰ্গী ছজনীয়ে কাজিয়া কৰি থকা দেখিলে ঘৰলৈ আলহী আহে বুলি বিশ্বাস কৰা হয়। আকৌ ঘৰৰ চোতালত কুকুৰে মাটি খন্দা বা আঁচোৰা আৰু বিনোৱা অশুভ লক্ষণ বুলি কোৱা হয়। আনকি পাতিৰাভা সমাজতো পুকুৰৰ সোঁ অঙ্গ, সোঁ চকু আৰু তিবোতাৰ বাওঁ অঙ্গ বা বাওঁ চকু কঁপা শুভ লক্ষণ বুলি ধৰা হয়।

কিছুমান বস্তুক ৰাতি বেলেগ নামেৰে সম্বোধন কৰাৰ নিয়ম পাতিৰাভা সমাজতো আছে। উদাহৰণস্বৰূপে চুণক ৰাতি 'বগা', হালধিক 'বং' আৰু সাপক 'ৰছী' বুলি কোৱা হয়। ৰাতি ঘৰ সাৰি জাবৰ বাহিৰত পেলালে ঘৰৰ লখিমী ওলাই যায় বুলিও বিশ্বাস প্ৰচলিত হৈ আছে। কেতিয়াবা ডিঙি আদি বিষালে গোবৰত থুওৱাৰ ফলতে হোৱা বুলি কোৱা হয়। সপোনত দাঁত সৰা দেখিলে ঘৰৰ মানুহৰ বিপদ আহে বুলি ধাৰণা কৰা হয়। নিজৰ মানুহৰ মৃত্যু সপোনত দেখিলে আনৰ মানুহৰ মৃত্যু হয় বুলি বিশ্বাস কৰা হয়। আনহাতে আন মানুহৰ মৃত্যু সপোনত দেখিলে নিজৰ মানুহৰ মৃত্যু হয় বুলি ভবা হয়। তত্পৰি সপোনত ক'লা মাছ ধৰা বেয়া বুলি বিশ্বাস কৰা হয় আৰু বাকলি নথকা মাছ ধৰিলে বেমাৰ-আজাৰে কাষ চাপি আহে বুলি ধাৰণা কৰা হয়। আকৌ ইজনে-সিজনক হাতে হাতে চুণ দিয়া, হাতে হাতে পাণ ছিঙা আদি কাৰ্যই কাজিয়া লগাৰ সঙ্কেত দিয়া বুজায়। ৰাতি বেৰৰ ফাঁকেৰে বা খিড়িকীৰে

কোনো বস্তু দিয়া অল্পচিত্ত কারণে তেনে কবিলে ধরন লখিমী হওলাই বায়ুল্লিঃ বিশ্বাস কবা হয়না উল্লেখযোগ্য যে কোনো ঠাইলৈ যাত্রা ক্রিয়ার সময়তো লোক বিশ্বাস জড়িত হৈ আছে যাত্রার সময়ত হাতী দেখিলে আর পানী পূর্ণ পাত্র দেখিলে যাত্রা শুভ হয় বুলি কোরা হয়নি যিক্ সেইরকম খালী পাত্র বা আল অশুভ রকম দেখিলে যাত্রা বেয়া হয় বুলি বিশ্বাস করা হয়নি

গতিকে দেখা যায় যে পাঞ্জিরাভা সমাজত ভালোমানব লোক বিশ্বাস আছে। এই বিশ্বাস সমূহর কিবা বৈজ্ঞানিক ভিত্তি আছে নে নাই স্টেইটো বিচার মানকরাকৈয়ে আশ্চর্যক্রম পাৰ্বী হৈ এনে বিশ্বাস আক পরম্পরার দ্বারা সমাজত লোকনকরায় যুগ যুগ ধৰি পৰিচালিত হৈ আহিছে। লোক-সংস্কৃতির অমূল্য স্তম্ভদ স্বরূপ এই বিশ্বাস আক পরম্পরাসমূহর যথোচিত অনুসন্ধান আক উদ্ঘাটন হ'লে নিশ্চয় অনুমীয়া লোক-সাহিত্য আক সংস্কৃতির উঁচাল অধিক চহকী হ'ব বুলি ক'ব পাৰি।

কিছুমান লোক বিশ্বাস কৰে যে কোনো ঠাইলৈ যাত্রা কৰাৰ সময়ত লোক বিশ্বাস জড়িত হৈ আছে যাত্রা শুভ হয় বুলি কোরা হয়নি যিক্ সেইরকম খালী পাত্র বা আল অশুভ রকম দেখিলে যাত্রা বেয়া হয় বুলি বিশ্বাস করা হয়নি

কিছুমান লোক বিশ্বাস কৰে যে কোনো ঠাইলৈ যাত্রা কৰাৰ সময়ত লোক বিশ্বাস জড়িত হৈ আছে যাত্রা শুভ হয় বুলি কোরা হয়নি যিক্ সেইরকম খালী পাত্র বা আল অশুভ রকম দেখিলে যাত্রা বেয়া হয় বুলি বিশ্বাস করা হয়নি

# অসমৰ মাগীয় সংস্কৃতি

কমলেশ্বৰ ঠাকুৰীয়া

প্ৰবক্তা, অসমীয়া বিভাগ

সংস্কৃতিৰ পৰিভাষা দিয়া টান। ইয়াৰ সূত্ৰ ৰচনা কৰাও সহজ নহয়। তথাপি সংস্কৃতিৰ বিষয়ে অনেকে পৰিভাষা দিবলৈ চেষ্টা কৰিছে। পশ্চিমীয়া 'কালচাৰ' (Culture) শব্দটোৰ ঠাইত অসমীয়াত 'সংস্কৃতি' শব্দটো ব্যৱহাৰ কৰা হয়। ভাৰতীয় ভাষাসমূহৰ ভিতৰত মাৰাঠী ভাষাতেই প্ৰথমে 'সংস্কৃতি' শব্দটো ব্যৱহাৰ হয় বুলি অনুমান কৰা হৈছে। বঙালী সাহিত্যৰ মাজেৰে শব্দটো অসমীয়া সাহিত্যলৈ আহিছে। তাৰ আগেয়ে 'কৃষ্টি' শব্দটোৰহে ব্যৱহাৰ হৈছিল। 'সংস্কৃতি' শব্দ নিষ্পন্ন হৈছে সম + কৃষ্টি হৈছে। কৃষ্টি, কৰ্ম্য। সেয়ে যি শিল্পত সম্যক সৃজনশীলতা আছে, সৌন্দৰ্য্য আছে, মানৱতা আছে, সিয়েই সংস্কৃতি। অৰ্থাৎ সংস্কৃতি মানুহৰ মাজিত, সুন্দৰ আৰু শুভ অনুভূতিবোৰৰ মনোৰম প্ৰকাশ।

সংস্কৃতিৰ পৰিসৰ অতি ব্যাপক। গুণ-লক্ষণ বৈশিষ্ট্য আদিলৈ লক্ষ্য কৰি ইয়াক কেইটামান ভাগত ভাগ কৰিব পাৰি। তেনে দুটা প্ৰধান ভাগ হ'ল—লোক-সংস্কৃতি (Folk lore) আৰু মাগীয় সংস্কৃতি (Sanskritic)। মাগীয় সংস্কৃতি শিষ্ট সংস্কৃতি, ক্ৰপদী সংস্কৃতি, শাস্ত্ৰীয় সংস্কৃতি আদিৰেই বজাব পাৰি। লোক সংস্কৃতিৰ তুলনাত শিষ্ট বা মাগীয় সংস্কৃতি অধিক বীতিৰক্ষা, সুনিৰ্দ্ধিষ্ট আৰু আত্মসচেতন। ইয়াক 'গ্ৰেট ট্ৰেডিচন' আখ্যা দিব পাৰি।

ভাৰতীয় সংস্কৃতি বৌগিক সংস্কৃতি। ই একক সংস্কৃতি নহয়। অন্ততঃ ছয়টা বিশিষ্ট জনগোষ্ঠীৰ এই দেশলৈ ইদলৰ পিছত সিঁদলকৈ প্ৰব্ৰজন ঘটিছিল। কালক্ৰমত বিভিন্ন জনগোষ্ঠী আৰু সংস্কৃতিয়ে পাৰস্পৰিক সংস্পৰ্শলৈ আহিছিল আৰু সময়য় সাধিত হৈ ভাৰতীয় সংস্কৃতি গঢ় লৈ উঠিছে বৌগিক সংস্কৃতি স্বৰূপে। ভাৰতীয় সংস্কৃতিৰে প্ৰভাৱপূৰ্ণ অসমীয়া সংস্কৃতি ভাৰতীয় সংস্কৃতিৰ এটি উপকৰণ মাত্ৰ।

প্ৰাচীন অসমীয়া সাহিত্যৰ সৰ্বস্বাক্ষৰ শ্ৰেণী আহিছিল পুৰাণসমূহৰপৰা। ৰামায়ণ মহাভাৰত, ভাগৱত পুৰাণ, বিষ্ণুপুৰাণ, হৰিবংশ আদি পুৰাণসমূহৰ বৰঙনি অধিক। চৰ্যাপদ সমূহত অসমীয়া ভাষা-সাহিত্যৰ বৈশিষ্ট্য অটুট আছে। অসমীয়া লিখিত সাহিত্যৰ প্ৰথম নিদৰ্শন চৰ্যাপদসমূহ ৰচিত হৈছিল বৌদ্ধধৰ্ম্মাৱলম্বী সহজীয়াপন্থী সিদ্ধাচাৰ্য্যসকলৰদ্বাৰা। শ্ৰীকৃষ্ণৰ

কবি মাধৱকন্দলি, হৰিহৰ বিপ্ৰ, হেমসৰস্বতী, কবিত্ব সৰস্বতী আৰু কল্পকন্দলিৰ কাব্য বচনাৰ প্ৰেৰণা আছিল সমসাময়িক জ্ঞানপিপাসু বঙ্গ-মহাৰাজ্যসকল। এইসকল কবিৰ কাব্য বচনাৰ উদ্দেশ্য ধৰ্মপ্ৰচাৰ নাছিল। কিন্তু বৈষ্ণৱধৰ্মৰ প্ৰচলন প্ৰভাৱ এটি লক্ষ্য কৰা যায়। শঙ্কৰ-মাধৱ দেৱৰ কাব্য, নাট, গীত-পদ বচিত হৈছিল বৈষ্ণৱ ধৰ্মপ্ৰচাৰৰ উদ্দেশ্য। মনকৰ, দুৰ্গাবৰ, পীতাম্বৰ আৰু সুকবি নাৰায়ণদেৱে বৈষ্ণৱ সাহিত্যৰ প্ৰভাৱমুক্ত পাঁচালি সাহিত্য বচনা কৰিছিল। শঙ্কৰী আৰু শঙ্কৰোত্তৰ যুগৰ সাহিত্যৰ বৈশিষ্ট্য আছিল ধৰ্ম। ইংৰাজ আৰু মিছনেৰীসকলৰ আগমনৰ লগে লগে অসমীয়া সাহিত্যত নতুন যুগৰ আৰম্ভ হয় আৰু পুৰণি সাহিত্যৰ প্ৰভাৱ ক্ষীণ হৈ আহে।

আৰ্য্য-অনাৰ্য্য বহু জনগোষ্ঠীৰ মিলন ভূমিভঙ্গসময়ত অসমৰ সংস্কৃতি সমন্বয়ৰ সংস্কৃতি। ধৰ্মতো সমন্বয় সাধিত হৈছে। শাক্ত, শৈৱ, বৈষ্ণৱ, বৌদ্ধ, ইছলাম আদি ধৰ্ম প্ৰাচীন কালৰ পৰাই অসমৰ মাথুহে জাতি অহুসৰি পালন কৰি আহিছে। কালিকাপুৰাণ আৰু যোগিনীউত্তৰত তাত্ত্বিক পূজাৰ পদ্ধতি বৰ্ণনা কৰা হৈছে। শিল, বৃক্ষ, পানী, সৰ্প আদিৰ পূজাত প্ৰাক-ঐতিহাসিক প্ৰবন্ধৰ বৰ্ণিত হৈছে। অষ্টিক আৰু জৈবিকসকলৰ হাততেই মাতৃ পূজাই বিকাশ আৰু বিস্তাৰ লাভ কৰা বুলি অহুমান কৰা হয়। শিৱ অনাৰ্য্য দেৱতা। দুৰ্গা, কালি, তাৰা, উমা, পাৰ্বতী, মহাদেৱী, ভৈৰৱী, ভৱানী, ভগৱতী, মহেশ্বৰী, বুঢ়াগোবিন্দী ইত্যাদি অসংখ্য নামেৰে শক্তিপূজা সম্পাদিত হৈ আহিছে। কেঁচাইখাতী, কামাধাৰ, ভৈৰৱী মন্দিৰত একালত নৱবলি প্ৰথা প্ৰচলিত আছিল। শদিয়াৰ তাত্ৰেশ্বৰী মন্দিৰত বহুবিধ দুৰ্গা পূজাৰ সময়ত একোটা নৱবলি আগবঢ়োৱা হৈছিল। আৰ্য্যসকলে সম্ভৱতঃ পোনপ্ৰথমে লোহিত অৰ্থাৎ তেজৰ ত্ৰিগ্নাকাণ্ড দেখি এই দেশখনৰ নাম লোহিত্য দেশ বুলিছিল। দেওশালত ৱলিদিয়াৰ সময়ত দেওখনি উঠিছিল। আহোমসকলে এনেকুৱা প্ৰাচীন পীঠত নতুনকৈ দল-দেৱালয় সজাই আৰ্য্যপদ্ধতিৰে পূজা কৰা চলায়। পিচলৈ গোপনে হালৈও হিউৱেনচাং কামৰূপলৈ অহা সময়লৈকে বৌদ্ধধৰ্ম চলিছিল। বাতিখোৱা সম্প্ৰদায়ৰ সৃষ্টি হৈছিল। শঙ্কৰদেৱৰ পূৰ্বপুৰুষ শিৱভক্ত আছিল। অসমৰ অনাৰ্য্যমূলীয় সংস্কৃতি আৰু ধৰ্মৰ শঙ্কৰদেৱেই কৃষ্ণভক্তি মাৰ্গৰ মাধ্যমত আৰ্য্যকৰণ তথা ভাৰতীয়কৰণ কৰিবলৈ সক্ষম হয়। জাতিভেদ বহিত এখন সৰল সমাজ গঢ়াৰ ব্ৰন্যাদ তেৱেই বচনা কৰে। ত্ৰয়োদশ শতিকাত মুছলমান সম্প্ৰদায়ৰ প্ৰৱেশ অসমত ঘটে। আজ্ঞানপীৰে ইছলামৰ একেধৰবাদ প্ৰচাৰ কৰে। ষ্টিটান মিছনেৰীসকলে ষ্টিটান ধৰ্ম প্ৰচাৰ কৰে।

অসমীয়া সংগীতৰ বুৰঞ্জী অতি প্ৰাচীন। বৌদ্ধধৰ্মৰ সহজীয়াপন্থী সিদ্ধাচাৰ্য্যসকলৰদ্বাৰা বচিত চৰ্যাপদসমূহ ষ্টিটানশতিকাৰপৰা দ্বাদশ শতিকাৰ ভিতৰত বচিত বুলি অহুমান কৰা হৈছে। উত্তৰ-পূব ভাৰতৰ কেইবাখনো ৰাজ্যৰ এই গীতখিনি উম্মৈহতীয়া বুলি ধৰি লোৱা হৈছে যদিও

অসমীয়া ভাষা সাহিত্যৰ লগত এই গীতখিনিৰ সম্পৰ্ক অধিক। চৰ্যাগীতবোৰত ব্যৱহাৰ হোৱা বাগবিনাৰু আৰু ইয়াৰ সাংগীতিক বৈশিষ্ট্যই চৰ্যাগীতৰ মাৰ্গীয় নিদৰ্শন দাঙি ধৰে।

ওজাপালি প্ৰাচীন কালৰপৰা চলি অহা অসমৰ এটি নাট্যধৰ্মী অনুষ্ঠান। বামায়াণ, মহাভাৰতৰ গীত গোৱা ওজাপালিক ব্যাস গোৱা ওজাপালি আৰু মনসা বিষয়ক গীত গোৱা ওজাপালিক সুকন্নানী ওজাপালি বোলে। এই গীতসমূহত ৰাগ-বাগিনী ব্যৱহাৰ হৈছে।

মহাপুৰুষ শঙ্কৰদেৱে অসমত বৈষ্ণৱধৰ্ম প্ৰচাৰৰ অৰ্থে সংস্কৃতত কাব্য ৰচনা কৰিছিল, কাব্য অসমীয়ালৈ ভাঙনি কৰিছিল, নাট ৰচনা কৰিছিল আৰু চিত্ৰ-নৃত্যৰ সৃষ্টি কৰিছিল। ইয়াৰ উপৰিও মহাপুৰুষ গৰাকীয়ে কিছুমান আধ্যাত্মিক ভাৱসম্পন্ন অতি উচ্চ পৰ্যায়ৰ গীতো ৰচনা কৰিছিল। এই গীতবোৰৰ সাংগীতিক বৈশিষ্ট্যৰ প্ৰতি লক্ষ্য ৰাখি পিচৰ কালৰ গুণমুগ্ধ শিষ্য-প্ৰশিষ্যসকলে বৰগীত বুলি নামকৰণ কৰিছে। শঙ্কৰদেৱৰ অনুবোধক্ৰমে মাধৱদেৱেও কিছু বৰগীত ৰচনা কৰিছে আৰু পৰৱৰ্তীকালৰ সন্ত-মহন্তসকলেও একে গুণবিশিষ্ট গীত কিছু ৰচনা কৰি গৈছে। সেই গীতসমূহকো বৰগীতৰ শ্ৰেণীত অন্তৰ্ভুক্ত কৰা হৈছে। বৰগীতৰ ভাৱ, ভাষা, সুৰ, তাল আৰু পৰিবেশন পদ্ধতিয়ে অসমীয়া মাৰ্গীয় সংগীতৰ গতিধাৰা সৰল কৰিছে। বৰগীতসমূহতো ভাৰতীয় উচ্চাঙ্গ সংগীতত ব্যৱহাৰ হোৱা ৰাগ-বাগিনী ব্যৱহাৰ হৈছে। শঙ্কৰদেৱ আৰু মাধৱদেৱে ভক্তি ভাৱসম্পন্ন ভটিমাবো সৃষ্টি কৰিছে।

কদ্ৰসিংহ এগৰাকী সংগীতপ্ৰেমী ৰজা আছিল। এওঁ নিজেও ঠুংৰি, টপ্পা আদি ৰচনা কৰিছিল আৰু সৰ্বভাৰতীয় সংগীতৰ ধাৰাই অসম প্ৰৱেশ কৰাৰ পথ মুকলি কৰি দিছিল। মুছলমানসকলৰ আগমনৰ লগে লগে কাৱালী, খেয়াল, গজল আদি অসমীয়া সংগীত জগতৰ সম্পদ হৈ পৰিল।

পুতলানাচ, ওজাপালি, ঢুলীয়া আদি অসমৰ নাট্যধৰ্মী অনুষ্ঠান। কিন্তু অভিনয় কলাই পৰিপূৰ্ণতা লাভ কৰে মহাপুৰুষ শঙ্কৰদেৱৰ হাতত। ভাৰতবৰ্ষৰ অগ্ৰাণ্য প্ৰাস্তত সংস্কৃত নাটৰ অভিনয় হৈছিল যদিও শঙ্কৰদেৱৰ আগতে অসমত সংস্কৃত নাটৰ অভিনয় হোৱাৰ প্ৰমাণ নাই। মহাপুৰুষজনাই বৈষ্ণৱধৰ্ম প্ৰচাৰৰ অৰ্থে অগ্ৰাণ্য বিষয়ৰ লগতে নাটকৰো জন্ম দিয়ে। অসমৰ খলুৱা লোকনাট্যাৰুষ্ঠান, সংস্কৃত নাট, তীৰ্থভ্ৰমণৰ অভিজ্ঞতা আৰু স্বকীয় প্ৰতিভাৰ সমন্বয়ত তেওঁ পৰিবেশ্য কলা অভিনয়ৰ সৃষ্টি কৰে। 'চিহ্নযাত্ৰা' প্ৰথম অসমীয়া নাট। শঙ্কৰদেৱে ছয়খন অক্ষীয়া নাট ৰচনা কৰে আৰু মাধৱদেৱে নাটৰ উপৰিও ঝুমুৰা নাট ৰচনা কৰে। নাটসমূহৰ বিষয়বস্তু, পৰিবেশন পদ্ধতি আছিল অতি মাৰ্জিত আৰু সুসংৱদ্ধ। সত্ৰ আৰু নামঘৰত এই নাটসমূহে পৰিপূৰ্ণতা লাভ কৰিছিল। সেই কাৰণে অসমৰ নামঘৰবোৰক নাট্যশালা বুলি অভিহিত কৰা হয়।

কামৰূপৰ ৰজা ভাস্কৰবৰ্মাৰ দিনত চীনা পৰিত্ৰাজক হিউৱেনচাং অসমলৈ আহিছিল। হিউৱেনচাঙে কামৰূপৰ ৰজাৰ ৰাজ-প্ৰসাদৰ ধুনীয়া, ধুনীয়া চিত্ৰ দেখি গৈছিল বুলি উল্লেখ কৰি গৈছে। ভাস্কৰবৰ্মাই হৰ্ষবৰ্দ্ধনলৈ পঠোৱা উপঢৌকনৰ লগতে চিত্ৰাঙ্কনৰ বাবে নানান বস্তু আৰু সাঁচ-পত্ৰ লৈ গৈছিল। অসমত চিত্ৰশিল্পিত সাঁচিপতীয়া পুথি ভালেমান পোৱা গৈছে। নগাঁও জিলাৰ বালিসত্ৰত থকা 'চিত্ৰভাগৱত' এখন উল্লেখযোগ্য গ্ৰন্থ। ইয়াৰ উপৰিও 'লক্ষ্মণৰ যুদ্ধ', 'দৰং ৰাজবংশাৱলী', 'বনমালীদেৱৰ চৰিত', 'কুমৰ হৰ্ষণ', 'শংখচূড়বধ', 'গীত গোবিন্দ', 'আনন্দ-লহৰী', 'হস্তী বিদ্যাৰ্ণৱ', আদি অসংখ্য সাঁচি-পতীয়া পুথিত পুৰণি অসমীয়া চিত্ৰ শিল্পৰ নিদৰ্শন সংৰক্ষিত হৈছে। শঙ্কৰদেৱে 'চিহ্নবাত্ৰা' ভীণনাৰ বাবে তুলাপাত্তত সপ্তবৈকুণ্ঠৰ দৃশ্যৱলী চিত্ৰিত কৰি লৈছিল। হেঙুল-হাইতালৈৰে এটি হাতীৰ ছবি আঁকি পুথি খোৱা কাঠৰ ব্ৰহ্মচ এটাৰ ওপৰত লগাইছিল। দিলবৰ আৰু দোচায়ে 'হস্তীবিদ্যাৰ্ণৱ' পুথিৰ চিত্ৰসমূহ অঙ্কন কৰিছিল। লিখাৰ বাবে সাঁচিপাত, ৰঙৰ বাবে নীল, গেকমাটি, হেঙুল, চাকিৰ ছাই, ধলমাটি আদি ব্যৱহাৰ কৰা হৈছিল। যিবোৰ পুথিৰ চাৰিওফালে লতাজাতীয় ছবিৰে সৌন্দৰ্য্য বৰ্দ্ধন কৰা হৈছিল, তেনেবোৰ সাঁচিপতীয়া পুথিক লতা-কটা পুথি বোলা হৈছিল। চিত্ৰশিল্পীগৰাকী খনিৰুৰ নামেৰে জনাজাত হৈছিল। আহোম ৰাজত্বৰ সময়ত বিশেষকৈ ৰুদ্ৰসিংহৰ উদাৰ সাংস্কৃতিক মনোভাৱে অসমৰ সাংস্কৃতিক জগতখনলৈ সৰ্বভাৰতীয় সাংস্কৃতিৰ প্ৰৱেশ পথ সুগম কৰি দিছিল। সেয়েহে পিছৰ কালৰ চিত্ৰশিল্পত ভাৰতীয় বিভিন্ন চিত্ৰশিল্পৰ খাৰাৰ প্ৰভাৱ সুস্পষ্ট।

অসমৰ ভৌগোলিক অৱস্থিতি আৰু পৰিবেশ, স্থাপত্য আৰু ভাস্কৰ্যৰ বাবে অল্পকাল নহয়। সেয়ে হয়তো স্থায়ী অট্টালিকা সজাৰ কাহানিও পৰিকল্পনা কৰা হোৱা নাছিল। কাঠ, বাঁহ ইকৰাৰে মানুহে ঘৰ সজাইছিল। অসমৰ পাহাৰ আৰু মালভূমি অঞ্চলত অসংখ্য স্বাভাৱিক গুহা আছে। থলুৱা মানুহে এই গুহাবোৰক বোপা বা খোবং বোলে। কিন্তু উপযুক্ত বৈজ্ঞানিক পদ্ধতিৰে প্ৰমাণ নকৰাকৈ এইবোৰ প্ৰত্নপ্ৰস্তৰ বা নব্যপ্ৰস্তৰ যুগৰ আদিম মানুহৰ বাসস্থান বুলি কোৱা টান হৈ পৰে। স্বাভাৱিকভাবেই শকাণ্ড প্ৰকাণ্ড শিলৰপৰা কাটি উলিওৱা কীৰ্তিচিন সমূহে নৃত্তবিদসকলৰ দৃষ্টি আকৰ্ষণ কৰে। নিৰ্জি কাটি তৈয়াৰ কৰা মঠ-মন্দিৰ, মূৰ্তি আৰু দৈনন্দিন ব্যৱহাৰ সামগ্ৰী উদ্ধাৰ হৈছে। প্ৰাক্ আহোম যুগত শিলৰ দেৱ মন্দিৰ, মূৰ্তি আদি তৈয়াৰ হৈছিল। তেজপুৰ, হুমলীগড়, ডিব্ৰুগড়, গুৱাহাটী, ধোপীগোপা আদিত অনেক ভগ্নাৱশেষ উদ্ধাৰ হৈছে। দেৱমূৰ্তিসমূহৰ ভিতৰত বিষ্ণু আৰু চৰ্গাৰ মূৰ্তিসমূহ সৰ্বশ্ৰেষ্ঠ। বুদ্ধ জনাৰ্দন, ক্ৰীষ্ণা, কামাখ্যাৰ মাতৃমূৰ্তি, নাৰীমূৰ্তি, লাঘামূৰ্তি, শিৱ, নৰসিংহ, বিষ্ণুৰ অৱতাৰ, ব্ৰহ্মা, গণেশ, বাসুদেৱ আদি লেখত লিখলগীয়া। দ-পৰ্বতীয়াৰ শিৱমন্দিৰৰ গঙ্গা-যমুনা অঙ্কিত ভোক্তা, জীয়াজুৰিৰ ভোৰণ, ডিমাপুৰৰ ভোৰণ, নৃত্যৰতা অঙ্গৰা, যুদ্ধৰ দৃশ্য, তেজপুৰৰ কোলপাৰ্কৰ বিছনাচৰ দৃশ্য

আদিৱে অসমৰ প্ৰাচীন মহান ভাস্কৰ্য্য নিদৰ্শন দাঙি ধৰে। কোচসকলৰ ৰাজত্বকালত নীলাচলৰ কামাখ্যা মন্দিৰ, উমানন্দ, হাজোৰ হয়গ্ৰীৱ মন্দিৰ স্থাপন কৰা হয়। অসমৰ স্থাপত্যত ইটাৰ ব্যৱহাৰ আহোমসকলৰ যুগত আৰম্ভ হয়। ৰংঘৰ, তলাতল ঘৰ, দলসমূহ, শিলৰ সাঁকো, গড়-অলি ইত্যাদিয়ে সেই সময়ৰ স্থাপত্য বিদ্যাৰ প্ৰমাণ দাঙি ধৰিছে। আহোম যুগৰ পোৰা মাটিৰ ভাস্কৰ্য্যও উল্লেখনীয়। সত্ৰ আৰু নামঘৰ শঙ্কৰী সংস্কৃতিৰ দুটা অমূল্য অৱদান।

নৃত্য আৰু অভিনয়ৰ লগত জাতীয় জীৱনৰ সম্পৰ্ক ওতপ্ৰোত। শিৱ আৰু পাৰ্ব্বতীক ভাৰতীয় পৰম্পৰাত নৃত্যশিল্পৰ জন্মদাতা আৰু জন্মদাত্ৰী বুলি গণ্য কৰা হয়। অসমদেশ নৃত্যৰ দেশ, শিৱৰ দেশ, সতীৰ দেশ। পাৰ্ব্বতীয়ে উষাক নৃত্য শিকাইছিল, চিত্ৰলেখাই দ্বাৰকাত নৃত্য কৰিছিল আৰু চিত্ৰাঙ্গদাই নৃত্যৰে অৰ্জুনক মোহিত কৰিছিল। প্ৰাচীন অসমৰ চিত্ৰ আৰু ভাস্কৰ্য্যত অসমৰ নৃত্যশিল্পৰ ঐতিহ্য ৰক্ষিত হৈছে।

দেৱদাসী নৃত্য, ওজাপালি নৃত্য আৰু সত্ৰীয়া নৃত্য অসমৰ ধ্ৰুপদী বৈশিষ্ট্যপূৰ্ণ নৃত্য। কুমাৰী ছোৱালীয়ে নৃত্য কৰি দেৱতাক সন্তুষ্ট কৰাৰ লিখান অসমীয়া ধৰ্মীয় বিশ্বাসত অতি প্ৰাচীন ডুবৰ পৰিহৰেশ্বৰ দেৱালয়ত দেৱদাসী নৃত্যৰ প্ৰচলন আছিল। হাজোৰ হয়গ্ৰীৱ মন্দিৰতো এনে নৃত্যশিল্পীয়ে নৃত্য কৰিছিল।

ওজাপালি অনুষ্ঠান শাস্ত্ৰীয় বৈশিষ্ট্যসম্পন্ন অসমৰ প্ৰাচীন নাট্যধৰ্মী লোক-নৃত্যানুষ্ঠান। এজন ওজা, দাইনা আৰু পালি কেইজনমানৰ সহায়ত ওজাপালি নৃত্য সম্পন্ন কৰা হয়। ৰামায়ণ, মহাভাৰত আৰু অনসাবিষয়ক গীত-মাত অনুসৰি ওজাপালি দুই প্ৰকাৰৰ—বিয়াহৰ ওজাপালি আৰু সুকন্ননী ওজাপালি। সুকন্ননী ওজাপালিৰ লগত বিশেষকৈ মাৰৈ পূজাত দেওধনী নৃত্য অপৰিহাৰ্য অঙ্গস্বৰূপ।

এটা নৃত্য ধ্ৰুপদী নৃত্য হিচাপে স্বীকৃতি পাবলৈ হ'লে নৃত্যটোত কিছুমান বিশেষ বৈশিষ্ট্য থকা প্ৰয়োজন। ভাৰতবৰ্ষৰ কথক, কথাকলি, ওডিছী, মণিপুৰী আৰু ভাৰতনাট্যম এনেকুৱা ধ্ৰুপদী নৃত্য। অসমৰ সত্ৰীয়া নৃত্য এই নৃত্য কেইটাৰ তুলনাত অধিক প্ৰকাৰে ধ্ৰুপদী গুণবিশিষ্ট। তথাপি চৰ্চা আৰু একাগ্ৰতাৰ অভাৱত সত্ৰীয়া নৃত্যই সৰ্বভাৰতীয় স্বীকৃতি পাবলৈ সক্ষম হোৱা নাই। অকল সংগীত বা নৃত্যই নহয়, অসমৰ মাৰ্গীয় সংস্কৃতিৰ প্ৰতিপদ বিষয়-বস্তৰ সুপৰিকল্পিত চিন্তা, অধ্যয়ন আৰু পৰিচৰ্চাৰ প্ৰয়োজন। তেতিয়াহে অসমৰ ধ্ৰুপদী সংস্কৃতি বিশ্বৰ দৰবাৰত সমাদৰ পোৱাৰ যোগ্য হ'ব।



## সফল বক্তা কেনেকৈ হ'ব পাৰি

ৰাজীৱ কুমাৰ বাৰন

উ: মা: ১ম বাৰ্ষিক (কলা)।

সুন্দৰভাৱে বক্তৃতা দিব পৰাটো এটা মহৎ কলা। এই কলা বা গুণটো আয়ত্ত কৰিব নোৱাৰিলে কোনেও সফল বক্তাৰূপে পৰিগণিত হ'ব নোৱাৰে। বক্তৃতা দিবলৈ বুলি সফল ভাৱে ধিয় হৈ সেপা চুকি থকা, লাগ-বাধ নথকা কথা কোৱা আদি দোবসমূহ বেছিভাগ বক্তাৰ গাভেই দেখা যায়। এই দোবসমূহ আঁতৰাই আক প্ৰয়োজনীয় গুণসমূহ আয়ত্ত কৰি বক্তৃতা প্ৰদান কৰিলেহে সফলতা লাভ কৰিব পাৰি।

বক্তৃতা প্ৰদানত বক্তা সফল হৈছে নে নাই সেইটো শ্ৰোতাৰ পৰাই জনা যায়। সাধাৰণতে বক্তাৰ ভাষণৰ অন্তত বক্তাই কোৱা কথাৰ শতকৰা পঁচিশভাগহে শ্ৰোতাৰ মনত থাকে। পিছদিনা শতকৰা ১২ ভাগমানহে শ্ৰোতাৰ মনত থাকে। আনহাতে সভাৰপৰা ঘূৰি অহা শ্ৰোতা এজনক যদি সোধা হয়, “বক্তাই কি ক'লে?” তেজিয়া তেওঁ হয়তো উত্তৰ দিব “ছূনীতি নিবাৰণৰ কথা ক'লে।” কিন্তু ছূনীতি কেনেকৈ নিবাৰণ কৰিব লাগে সেইটো হয়তো তেওঁৰ মনত নাই। মনত নথকাৰ কাৰণ এইটো হ'ব পাৰে যে তেওঁৰ মনোযোগ কম আছিল নতুবা বক্তাই শ্ৰোতাৰ মনত থকাৰূপে কথাখিনি ক'ব পৰা নাছিল। সুবক্তাই কিন্তু শ্ৰোতাৰ মনোযোগৰ প্ৰতি লক্ষ্য ৰাখি শ্ৰোতাৰ মনোপ্ৰাহী হোৱাকৈ পৰিপাটিকৈ কথাখিনি বুজাই কয়। ফলস্বৰূপে তেওঁৰ কথাখিনি বহুদিনলৈকে শ্ৰোতাৰ মনত অম্লবনিত হৈ থাকে।

সফল বক্তা এজন হ'বলৈ হ'লে তেওঁৰ প্ৰদত্ত কথনৰ সুন্দৰ হ'ব লাগিবই। ইয়াৰ বাহিৰে বক্তাই জানিবলগীয়া কথা কেইটা ভালদৰে উল্লেখ কৰিব পাৰি।

প্ৰথমতে বক্তাই জানিব লাগিব তেওঁৰ বক্তৃতাৰ উদ্দেশ্য। বক্তৃতাৰ উদ্দেশ্য স্পষ্টকৈ জনা নাথাকিলে বক্তাই ভাষণৰ ভাষণ দিব নোৱাৰিব আৰু তেনে ভাষণে শ্ৰোতাৰ মনোযোগ আকৰ্ষণ কৰিব নোৱাৰিব। সাধাৰণতে বক্তৃতা দিয়াৰ উদ্দেশ্য নিম্নলিখিত চাৰিটাৰ যিকোনো এটা হয়:—

(১) শ্ৰোতাক আনন্দিত কৰা (২) শ্ৰোতাক বুজোৱা বা জ্ঞান দিয়া (৩) হৃদয়প্ৰাহী কৰা বা উত্তেজনা সৃষ্টি কৰা আৰু (৪) যুক্তিবদ্ধাৰা নিজৰ মতৰ সমৰ্থন বিচৰা। এই উদ্দেশ্যসমূহ খেলিমেলি হৈ পৰিলে বক্তৃতা বিফল হৈ পৰে। যদি মোৱা হ'ল যে এখন সভাত শ্ৰোতাক

আনন্দিত কৰাৰ উদ্দেশ্যে যদি অতি গধুৰ আৰু তথ্যভিত্তিক বক্তৃতা প্ৰদান কৰা হয় তেন্তে শ্ৰোতাই আমনি পাব আৰু বক্তৃতাৰ উদ্দেশ্যও সাধিত নহ'ব। আকৌ কোনো ছেমিনাৰ বা আলোচনা চক্ৰৰ উদ্দেশ্য হ'ল শ্ৰোতাক বজোৱা বা জ্ঞান দিয়া। সেই আলোচনা চক্ৰত যদি খুঁটীয়া কথা কৈ শ্ৰোতাক আনন্দিত কৰিব বিচৰা হয় তেন্তে শ্ৰোতাই একো জ্ঞান নাপাব আৰু বক্তৃতাও বিকৃত হৈ পৰিব। গতিকে সভাৰ উদ্দেশ্য ঠিক ৰাখিহে বক্তৃতা প্ৰদান কৰিব লাগে। তদুপৰি বক্তৃতাৰ ভাষা সহজ সৰল আৰু শ্ৰোতাৰ আগ্ৰহ জগাই তুলিব পৰা বিধৰ হ'ব লাগে।

মনক্ৰিবলগীয়া এয়ে যে বক্তাই আন বক্তাৰ কথা কোৱাৰ ধৰণ অনুসৰণ কৰিব নালাগে। সফল বক্তা এজন হ'বলৈ হ'লে তেওঁ কোনো ৰাজনৈতিক নেতা, অধ্যাপক বা বন্ধু-বান্ধৱীৰ কথা কোৱাৰ ধৰণ নকল কৰিব নালাগে। তেওঁ কথা কওঁতে তেওঁৰ নিজস্ব স্বাভাৱিক ধৰণ অব্যাহত ৰাখিব লাগে। কিন্তু ইয়াৰ অৰ্থ এইটো নহয় যে তেওঁ তেওঁৰ বক্তৃতা প্ৰদানৰ ধৰণ উন্নত কৰিব নালাগে। আনহাতে চিঞৰি চিঞৰিও বক্তৃতা দিয়া অমুচিত। চিঞৰি চিঞৰি বক্তৃতা দিলে পৰিৱেশ আবেগপূৰ্ণ বা নাটকীয় হৈ পৰে আৰু বক্তাৰ আচল কথা তল পৰি যায়।

বক্তাই তেওঁৰ প্ৰস্তুতি (Preparation) নোহোৱাকৈ বক্তৃতা দিব নালাগে। সফল বক্তা এজনে তেওঁৰ প্ৰস্তুতি নোহোৱাকৈ বক্তৃতা নিদিয়। প্ৰস্তুতিৰ পদক্ষেপ কেইটা হ'ল:

(ক) মঞ্চত বক্তৃতা প্ৰদানৰ সময়ত মনৰ ভয় কমোৱা (খ) বিষয়বস্তু বাছি লোৱা (গ) তথ্যপাতি অধ্যয়ন কৰা (ঘ) বক্তৃতাৰ আৰম্ভণি ঠিক কৰা (ঙ) বক্তৃতাৰ শেষ অংশ ঠিক কৰা (চ) বক্তৃতাৰ অভ্যাস কৰা।

উপৰোক্ত পদক্ষেপকেইটা বিশদভাৱে আলোচনা কৰা উচিত।

আত্ম আদৰ্শ আৰু বাস্তৱতাৰ প্ৰভেদৰ বাবে সুবক্তাসকলেও মঞ্চত মনৰ ভয়ৰ সন্মুখীন হয়। মঞ্চলৈ উঠাৰ লগে লগে গা ঘামি উঠা, কঠ শুকাই যোৱা, চকুৰে ভালকৈ নেদেখা, নিজক দুৰ্বল অনুভৱ কৰা, উশাহ-নিশাহ বন হোৱা, মাত ভঙা, কেতবোৰ শব্দ মনলৈ নহা আদি লক্ষণসমূহ প্ৰায় সকলো বক্তাৰে দেখা যায়। এই মঞ্চভয় তথা উদ্ভিগ্ন ভাৱৰপৰা নিজক মুক্ত কৰা নিতান্ত দৰকাৰ। এই উদ্দেশ্যে তলত দিয়া উপায়কেইটা মনত ৰখা কৰ্তব্য।

(ক) বক্তাই বক্তৃতা দিয়াৰ সময়ত মনত ৰাখিব লাগিব যে মঞ্চভয় কেৱল তেওঁৰে নহয়। প্ৰখ্যাত বক্তাসকলেও ইয়াৰ অধীন হয়। এনে বক্তাসকলেও ভাষণ দিওঁতে কেতিয়াবা ঘামে, ওঁঠ কামোৰে, হাত মোহাৰে আৰু কবলগীয়া কথাখিনি মনত পেলাব নোৱাৰি অলাগতিয়াল কথাহে কয়। এইটো মনত ৰাখি ভাষণ দিলে তেওঁৰ মঞ্চভয় ভালেখিনি কমিব।

(খ) বক্তাই ভাষণ দিওঁতে তেওঁৰ নিজৰ চুলি, পোছাক অদিলৈ বিশেষ মন দিব নালাগে।

(গ) ভাষণ দিয়াৰ অভিজ্ঞতাৰ ফলত মঞ্চভয় কমে। প্ৰথমে বক্তৃত্তা দিবলৈ গৈ মনলৈ যিমান ভয় আহে বক্তৃত্তা দি উঠাৰ পিছত ধাৰণা হয় যে সিমান ভয় খোৱা নিশ্চয়োজন। সেয়ে ভাষণ দিয়া অভ্যাস কৰি থাকিলে পিছলৈ ভয় মনলৈ নাহে আৰু ই ক্ৰমাৎ নাইকিয়া হয়। ফলস্বৰূপে বক্তাজন সফল বক্তা হিচাপে পৰিগণিত হ'ব পাৰে।

ঘ) বক্তাজনে ধৰি লব লাগিব যে শ্ৰোতাই তেওঁৰ কৃতকাৰ্যতা হোৱাটোহে চাব বিচাৰে। শ্ৰোতাই তেওঁৰ ভুল ধৰিবলৈ বৈ থকা নাই। বৰং তেওঁক উৎসাহ দিবলৈ আৰু তেওঁৰ পৰা কিছু নতুন কথা জানিবলৈহে বৈ আছে। সেয়ে বক্তাই মঞ্চভয় মনলৈ আনিব নালাগে।

ঙ) বক্তাই এইটো মন কৰিব লাগিব যে তেওঁ কি কৈছে। কেনেকৈ কৈছে তালৈ বিশেষ মন দিব নালাগে। কবলগীয়া কথাত মনযোগ দিলে ভয়ৰ ভাব কমে।

চ) বক্তৃত্তা প্ৰদানৰ সময়ত হঠাতে স্নায়ুহীনতা ভাব ( Nervousness ) মনলৈ আহিলে হাতত কিবা বস্তু ধৰি থাকি, কলম বা আঙুলি-মোহাৰি থাকি বা মেজত থকা বস্তু এটা ইফাল-সিফাল কৰিব লাগে। প্ৰয়োজন অনুসৰি শ্ৰোতাবৃন্দক হাস্যকৰ বেষত কল্পনা কৰিও স্নায়ুহীনতা ভাব কমাৰ পাৰি। উদাহৰণ স্বৰূপে শ্ৰোতাবৃন্দক তপা বুলি ভাবি নাইবা সকলোকে ৰাওনা বুলি ভাবি তেনে ভাব মনৰ পৰা আঁতৰাব পাৰি। আটাইতকৈ প্ৰয়োজনীয় কথা হ'ল যে স্নায়ুহীনতাৰ কথা ভাবি থাকি স্নায়ুহীন ভাবক মনত প্ৰশ্ৰয় দিব নালাগে।

ছ) বিষয়বস্তুৰ ওপৰত বক্তাৰ জ্ঞান থকা দৰকাৰ। বিষয়বস্তুৰ ভাল জ্ঞান থাকিলে মনৰ ভয় তালেখিনি কমে। সেয়ে বক্তাই প্ৰস্তুতিৰ সময়ত বিষয়বস্তুৰ জ্ঞান আহৰণ আৰু তথ্য-পাতি সংগ্ৰহৰ ওপৰত গুৰুত্ব দিব লাগে।

বিষয়বস্তু বাছি লোৱাৰ ওপৰতো বক্তাৰ সফলতা নিৰ্ভৰ কৰে। উদাহৰণ স্বৰূপে ব্যক্তি এজনে বিদেশ ভ্ৰমণ কৰি উভতি অহাৰ পিছত তেওঁক সেই বিষয়ে বক্তৃত্তা দিবলৈ কোৱা হ'ল। ভ্ৰমণ বৃত্তান্তৰ বিষয়ে বক্তৃত্তা দিবলৈ যাওঁতে তেওঁ যদি বিশদভাবে বক্তৃত্তা দিয়ে তেন্তে হয়তো তেওঁৰ সময় নুকুলাব বা শ্ৰোতাই গুনি আমনি পাব। সেয়ে কেনে ধৰণৰ শ্ৰোতাৰ আগত তেওঁ বক্তৃত্তা দিব ওলাইছে সেইটো লক্ষ্য কৰি প্ৰয়োজনীয় কথাখিনি ব্যক্ত কৰিলেহে শ্ৰোতাই ভাল পাব। তদুপৰি বক্তাই উপলক্ষ্যৰ প্ৰতি লক্ষ্য ৰাখিহে তেওঁৰ ভাষণ যুক্ত কৰা উচিত। এই সম্বন্ধে জানিবলগীয়া কথা কেইটা হ'ল— সভাৰ উদ্দেশ্য, সভা ক'ত বহিব, সভাৰ সা-সুবিধা কি, কেতিয়া বক্তৃত্তা দিব লাগিব, কাৰ্যসূচীত আন কি আছে, বক্তাৰ ভাষণৰ পিছত কি আছে আদি।

উল্লেখনীয় যে বিষয়বস্তু বাছি লোৱাৰ পিছত বক্তাই এখন আঁচনি তৈয়াৰ কৰি ল'ব লাগে। এই আঁচনিত থাকিব আলোচনা কৰিবলগীয়া কথাখিনি আৰু তাৰ বাবে প্ৰয়োজন হোৱা তথ্যপাতি সমূহ, কিমান সময় লাগিব আৰু কেতিয়া, কোনটো আৰম্ভ কৰিব লাগিব। আনহাতে প্ৰয়োজনীয় তথ্যখিনি হাতত নাথাকিলে সেইখিনি বিভিন্ন উৎসৰ পৰা সংগ্ৰহ কৰি ল'ব লাগে।

বক্তৃতাৰ আৰম্ভণিও প্ৰস্তুতিৰ এটি দৰকাৰী পদক্ষেপ। বক্তৃতাৰ আৰম্ভণিতে বক্তাই সভাপতি, বিশিষ্ট অতিথি, নিৰ্দিষ্ট বক্তা আদিকে ধৰি শ্ৰোতাবৃন্দক সম্বোধন কৰা উচিত। ইয়াৰ পিছত শ্ৰোতাবৃন্দৰ মনোযোগ আকৰ্ষণ কৰিবলৈ অলপ সময়ৰ কাৰণে কিছু কথা ক'ব লাগে। এই উদ্দেশ্যে বক্তাই নিম্নলিখিত উপায়সমূহ ল'ব লাগে। উপায়সমূহ হ'ল—উপলক্ষ্যৰ উল্লেখ, কোনো চমকপ্ৰদ ঘটনাৰ বিৱৰণ, হাস্যকৰ কথা কোৱা, বিষয়বস্তুৰ গুৰুত্বৰ সঙ্কেত স্বৰূপ কোনো কথা বা ঘটনাৰ উল্লেখ আদি। শ্ৰোতাবৃন্দৰ মনোযোগ আকৰ্ষণ কৰাৰ পিছত বক্তাই তেওঁৰ বক্তৃতাৰ বিষয়বস্তুৰ চমু আভাস দাঙি ধৰিব লাগে। ইয়াৰ পিছত তেওঁ বক্তৃতা আৰম্ভ কৰিব লাগে। এইখিনিতে মনকৰিবলগীয়া কথা এয়ে যে বক্তাই দীঘলীয়া বক্তৃতা দি বা অদৰকাৰী কথা কৈ শ্ৰোতাবৃন্দক বিতুষ্ট কৰিব নালাগে।

বক্তৃতাৰ সামৰণিও মনকৰিবলগীয়া। সামৰণিত বক্তৃতাৰ সাৰাংশখিনিৰ আভাস দিয়া উচিত। সামৰণি ফলোৎপাদক কৰিবৰ বাবে তলত উল্লেখ কৰা উপায়সমূহ ল'ব লাগে।

(ক) প্ৰথমতে বক্তৃতা সমাপ্ত কৰিব খোজা বুলি শ্ৰোতাবৃন্দক জানিবলৈ দিয়া যেনে “সামৰণিত ক'ব খোজো ... ..।”

(খ) পিছত মূল কথাখিনি সংক্ষেপকৈ কোৱা।

(গ) প্ৰসঙ্গক্ৰমে স্বৰণীয় উক্তি ব্যক্ত কৰিব লাগে।

(ঘ) অতি প্ৰয়োজনীয় কথাখিনি পুনৰ উল্লেখ কৰি বক্তৃতাৰ সামৰণি মাৰিব লাগে।

বক্তৃতাৰ অভ্যাস প্ৰস্তুতিৰ আন এটি পদক্ষেপ। কথাতে কয়—“অভ্যাসৰ নৰ কৰ্ণপথে কৰে শৰ।” অভ্যাস কৰিবলৈ সময় লাগে। কিন্তু অভ্যাস কৰাৰ পদ্ধতি জানিলে ই সহজ হয় আৰু তাৰ কাৰণে সময়ো কম লাগে। এইখিনিতে উল্লেখ কৰিব পাৰি যে সভাত বক্তৃতা তিনি ধৰণে দিব পাৰি যেনে,—(ক) মুখস্থ কৰি কথাখিনি কোৱা (খ) কথাখিনি লিখি আনি পাঠ কৰা আৰু (গ) তৎকালীন বা আকস্মিক বক্তৃতা প্ৰদান কৰা। প্ৰথম ছবিধৰ বিষয়ে সকলোৱে জানে। তৃতীয় বিধ হ'ল অপ্ৰস্তুত অৱস্থাত খিতাতে দিয়া ভাষণ। এনে ভাষণ মুখস্থ কৰি দিয়া নহয় বা লিখা কাগজ চাই দিয়া নহয়। এনে বক্তৃতাৰ অশুবিধা নথকা নহয়। বক্তাই তথ্য কিছুমান পাহৰিব পাৰে বা তাৰ প্ৰকাশ কৰিবলৈ উপযুক্ত শব্দ মনলৈ নাহিব

পাৰে। যিয়ে নহওক অভ্যাসৰ বলত সকলো উজু হয়। বক্তৃতাৰ অভ্যাস কৰিবলৈ হ'লে তলত উল্লেখিত কথাখিনিলৈ মন কৰিব লাগে:

(ক) প্ৰথমতে বক্তৃতাৰ ৰূপত দিব লগা কথাখিনি বাৰে বাৰে পঢ়িব লাগে।

(খ) কথাখিনিৰ ভাৱধাৰা আৰু মূল অংশসমূহ মনত ৰখাৰ চেষ্টা কৰিব লাগে।

(গ) কেইবাবমানে ভাষণখিনি মনে মনে আখৰা কৰিব লাগে।

(ঘ) পাৰিলে আৰ্চীৰ সন্মুখত থিয় হৈ বক্তৃতা দিয়া অভ্যাস কৰা উচিত।

(ঙ) প্ৰয়োজন হ'লে 'টেপ ৰেকৰ্ড' কৰি ভাষণখিনি শুনি কেনে হৈছে জানি কিবা ভুল বা দোষ থাকিলে আঁতৰাবলৈ চেষ্টা কৰিব লাগে।

(চ) স্বাভাৱিকভাৱে ভাষণ দিয়াৰ চেষ্টা কৰিব লাগে।

এনে ধৰণে অভ্যাস কৰিলে বক্তৃতা প্ৰদানত সফলতা লাভ কৰিব পাৰি।

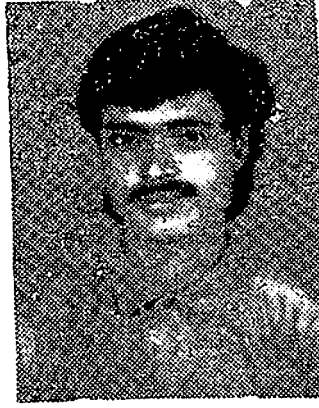
উল্লেখযোগ্য যে বক্তাই তেওঁৰ কোৱাৰ ধৰণ মাজতে সলাব নালাগে। আনহাতে 'এটা কথা পাহৰিলোঁ'—বুলি স্ৰোতাক ক'ব নালাগে। তাৰ পৰিবৰ্তে 'এটা কথা যোগ দিওঁ'—বুলি কোৱা ভাল। তদুপৰি কোৱা কথাৰ পুনৰুক্তি কৰিব নালাগে। মুঠতে বক্তৃতা প্ৰদানত সফলতা লাভ কৰাৰ ভালেখিনি কথা আছে। এইবোৰ জানিলে আৰু অভ্যাস কৰিলে বক্তা এজনে সফল বক্তা হ'ব বুলি আশা কৰিব পাৰি। ★

---

প্ৰবন্ধটি যুগুত কৰোঁতে বিভিন্ন গ্ৰন্থৰ সহায় লোৱা হৈছে।

—লিখক।

## আমাৰ প্ৰতিভা :



শ্ৰীপ্ৰদীপ কলিতা  
বছৰৰ শ্ৰেষ্ঠ সংগীত প্ৰতিনোগী



শ্ৰীমধুমিলন পাটোৱাৰী  
বছৰৰ শ্ৰেষ্ঠ খেলুৱৈ



মিচ্ অঞ্জনা ৰাভা  
বছৰৰ শ্ৰেষ্ঠা খেলুৱৈ



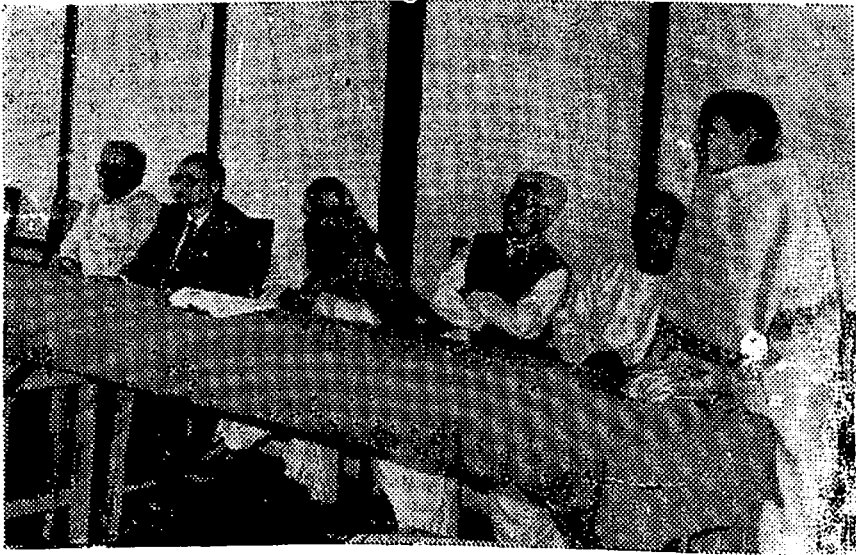
মহাবিদ্যালয়ৰ নৱ-নিৰ্মিত নৃত্য ভৱনটি উদ্বোধন কৰে গুৱাহাটী বিশ্ববিদ্যালয়ৰ নৃত্য বিভাগৰ প্ৰাক্তন মুৰব্বী অধ্যাপক তথা 'প্ৰফেছৰ এমেৰিটাছ' মাননীয় শ্ৰীযুত মাধৱ চন্দ্ৰ গোস্বামীদেৱে ।



১৯৯৩-৯৪ চনৰ 'মহাবিদ্যালয় সপ্তাহ'ত অহুষ্ঠিত কইনা প্ৰতিযোগিতাত অংশ গ্ৰহণ কৰা প্ৰতিযোগীসকল ।

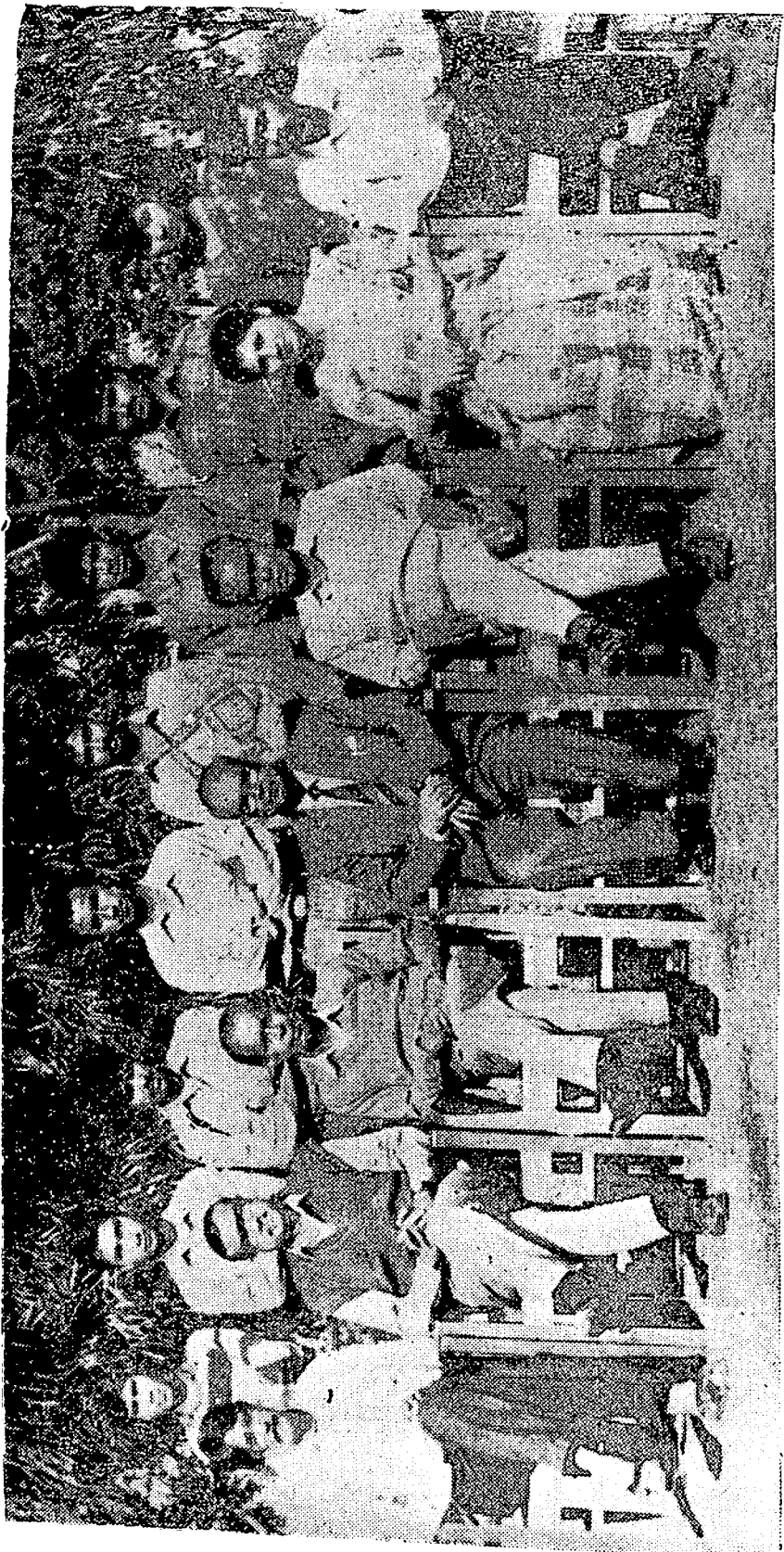


বোৱা ১৭-১-২৪ ইং তাৰিখ বৃহস্পতিবাৰে মহাবিদ্যালয়ৰ অধ্যক্ষ, অধ্যাপক-অধ্যাপিকা, ছাত্ৰ-ছাত্ৰী আৰু স্থানীয় বিশিষ্ট ব্যক্তিসকলৰ উপস্থিতিত মহাবিদ্যালয়ৰ '৩কল্পনাৰায়ণ মজুমদাৰ নৃত্য ভৱন'ৰ আধাৰশিলা স্থাপন কৰে কটন মহাবিদ্যালয়ৰ অসমীয়া বিভাগৰ অৱসৰপ্ৰাপ্ত মুৰব্বী অধ্যাপিকা তথা ৩মজুমদাৰৰ জ্যেষ্ঠা কন্যা মাননীয়া শ্ৰীযুতা ভূৱনেশ্বৰী বৈশাই।



'৩কল্পনাৰায়ণ মজুমদাৰ নৃত্য ভৱন'ৰ আধাৰশিলা স্থাপনৰ অন্তত আয়োজিত সভাত ভাষণত অৱস্থাত ৩মজুমদাৰৰ জ্যেষ্ঠা কন্যা তথা কটন মহাবিদ্যালয়ৰ অসমীয়া বিভাগৰ প্ৰাক্তন মুৰব্বী অধ্যাপিকা মাননীয়া শ্ৰীযুতা ভূৱনেশ্বৰী বৈশা।



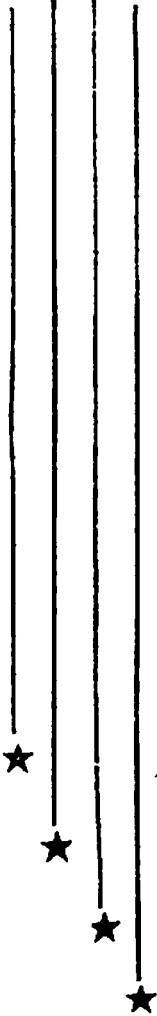


থিয় হৈ (বাওঁফালৰ পৰা): সৰ্বশ্ৰী বদন দাস (সম্পাদক, সাংস্কৃতিক বিভাগ), প্ৰণৱ বৈশ্য (সম্পাদক, তৰ্ক আৰু আলোচনা চক্ৰ), আবিচুৰ  
 বহমান (সাধাৰণ সম্পাদক), বাবুল বড়ো (সম্পাদক, 'জৱাহৰ জ্যোতি'), প্ৰতাপ কলিতা (সম্পাদক, সমাজ সেৱা), সঞ্জীৱ শৰ্মা  
 (সম্পাদক, ছাত্ৰ জিৰণি কোঠা), বিষ্ণু পদোৱাল ছেত্ৰী (সম্পাদক, ক্ৰীড়া বিভাগ) মিচ্ চিত্ৰা বড়ো (সম্পাদিকা, ছাত্ৰী জিৰণি কোঠা)।  
 বহি (বাওঁফালৰ পৰা): অধ্যাপক দ্বিজেন দাস (তত্ত্বাবধায়ক, তৰ্ক আৰু আলোচনা চক্ৰ), অধ্যাপক দিলীপ দাস (তত্ত্বাবধায়ক, সাংস্কৃতিক  
 বিভাগ), অধ্যাপক বসন্ত কুমাৰ দত্ত (উপ-সভাপতি), অধ্যাপক যতীশ্ৰু চন্দ্ৰ নাথ (সভাপতি), অধ্যাপক যুগেন শৰ্মা (তত্ত্বাবধায়ক,  
 'জৱাহৰ জ্যোতি'), অধ্যাপিকা কমিতা ফুকন (তত্ত্বাবধায়িকা, ছাত্ৰী জিৰণি কোঠা), অধ্যাপক যুগল কিশোৰ নাথ, (তত্ত্বাবধায়ক,  
 ছাত্ৰ জিৰণি কোঠা)।

অনুপস্থিত: অধ্যাপক মদন চন্দ্ৰ কাকতি (তত্ত্বাবধায়ক, ক্ৰীড়া বিভাগ), অধ্যাপক অৱনী কুমাৰ দাস (তত্ত্বাবধায়ক, ক্ৰীড়া বিভাগ) আৰু  
 অধ্যাপক হৰেশ্বৰ শৰ্মা (তত্ত্বাবধায়ক, সমাজ সেৱা বিভাগ)।



## গোপন বেদনা



সত্যশঙ্কৰ নাথ

৩য় বাৰ্ষিক, স্নাতক মহলা

গ্ৰীষ্মৰ ধুমুহাজাক আঁতৰি গ'ল

অহা বাটেৰে

নিশাৰ একাৰ ঠেলি ওলাই আহিল

সোণালী বেলি

চৰাইৰ কণ্ঠত বাজি উঠিল

আনন্দৰ নতুন সুৰ

পথাৰমুৱা বাট-পথত গক-ম'হ

খেদাৰ শব্দ

শব্দৰ ছন্দত আকৌ এবাৰ

হেৰাল নোপোৱাৰ তপত হুমুনিয়াহ

ৰাজপথত ভোকাতুৰ বহুজন

সিহঁতৰ চেপেটা পেটবোৰ

আৱৰ্জনা

বহল দৃষ্টিত সিহঁতো নাগৰিক

দিনত ফুলা ফুলবোৰ প্ৰতিটো

পুৱাৰ দৰেই ফুলিছে

ভোমোৰা আৰু মৌ-মাখিবোৰ

চাকৰি বিচৰা প্ৰাৰ্থীয়ে কাৰ্য্যালয়ত

ভিৰ কৰাৰ দৰে বাগিচাত ভৰি পৰিছে

এনে সময়তে মইও ওলাই আহিছোঁ

মোৰ অটোবিক্সাখন ৰখাবলৈ

কোনেও বিচৰা নাই

মোৰ দৃষ্টি আগলৈ আৰু আগলৈ। ★

# প্ৰেমময়তা

যুক্তিনাথ বড়ো  
১ম বাৰ্ষিক, স্নাতক মহলা

তোমাৰ সৃষ্টি বুকুৰ মাজত  
প্ৰথম দৃষ্টিত তুমি স্মৃতি স্মৰমা  
কিমান যে সুখ  
থবলৈ ঠায়েই নাই  
সাহিত্যৰ হিতকাৰী তুমি  
ডিভাইন কমেডি  
তাজমহলেও ক'ব পাৰে তোমাৰ  
সবগীয় গভীৰতা  
তুমি ছখন হিয়াৰ এক  
অলিখিত চুক্তি  
কেতিয়াবা তুমি কি যে বহুস্থ  
দেৱীনে মানৱীনে দানৱী  
বুজিকে নেপাওঁ  
প্ৰত্যাহাৰ প্ৰতিদান প্ৰতিশোধ  
সিয়ো বৰ কুৎসিত  
হয়তো ধ্বংস আৰু সৃষ্টিৰ সমাহাৰ  
তুমি নেকি আণৱিক। ★



# মাছৰ দিনবোৰ

আকুল আউৱাল  
১ম বাৰ্ষিক, স্নাতক মহলা

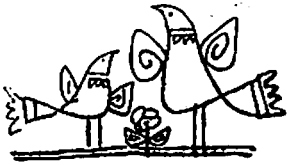
দুখ বেদনা জীৱন লগৰী  
আমাৰ নাই খন্তেক জিৰণি  
আহাৰ বিচাৰি ফিছাৰে কোবাই  
ছফাল কৰোঁ স্বচ্ছ পানী  
এনে এটি মুহূৰ্ত নাপাওঁ  
বিচৰাজনক বুকুত থৈ  
সুস্থিৰ উশাহ এটি নিৰ্ভয়ে লওঁ  
ভয় শংকা বুকুত সামৰি  
পাৰ কৰোঁ বিনিদ্র ৰজনী  
চকু মেলিলেই খেউলীৰ যাতনা  
ফিছা থিৰ কৰিলেই দেহত পৰেই  
জোঙা বৰ্শা  
কোনে দিলে কাক অধিকাৰ  
কাটি নিব জীয়াই থকাৰ  
আমাৰ অধিকাৰ। ★

## কবিতাৰ পট বিচাৰি

হেমন্ত মহন্ত

১ম বাৰ্ষিক, স্নাতক মহলা

সুশৃঙ্খল পৃথিৱীৰ উশৃঙ্খল  
মানুহক লৈ মই এটি  
কবিতা লিখিব খোজো  
এখন জীৱ সমাজ  
এক মুমূৰ্ষু মনৱতা  
অশালীন যুৱশক্তিৰ  
পয়ালগা প্ৰতিচ্ছবি—এইবোৰক  
লৈয়ো লিখিব পাৰি  
তাৰ বাবে মোক লাগিব  
এক স্বচ্ছ হৃদয়  
মোক লাগিব অলপ চকুলো। ★



## মোৰ কবিতাৰ উৎস

আবিষ্কাৰ বহমান

১ম বাৰ্ষিক, স্নাতক মহলা

মোৰ দেশৰ অতীত বিধ্বস্ত  
বৰ্তমানৰ চাকনৈয়াত এজাক  
নগ্ন ধুমুহাই ভাঙিব খোজে  
বাসনাৰ ঘৰ  
নিকপায় অলেখ মানুহ  
তেতিয়া মই মুখামুখি হওঁ  
এন্ধাৰৰ সতে  
ঢপলিয়াই আহে ভৱিষ্যতৰ  
সোণালী হাত  
উৎফুল্লিত মোৰ বুকুত গুকাই  
দাসত্বৰ তপত চকুলো। ★

