

“ঠিক ঠিক ধৰিব পাৰিছোঁ মই।”

নিজকে সন্তোষ প্ৰকাশ কৰি তাই হাঁহিলে। তাইৰ কথাত সিহঁতে কোনো গুৰুত্ব দিয়া নাই। মগনীয়াবোৰেনো কাক চিনি নাপায়; গোটেই পৃথিৱীখনে যেনিবা সিহঁতৰ আলহী, আপোন মানুহ।

জোনমণিয়ে তেওঁলোকক তামোল-পাণ দি কথা-বতৰা হ'ল। ঘৰৰ খা-খবৰ ললে। এইবাৰ তাই তামোল-পাণৰ বটাটো নিচেই কাষত পায়ো লক্ষ্যই নকৰিলে, মাথো একেথৰে জোনমণিলৈ চাই থাকিল। তাইৰ চকু যুৰিয়ে যেন জোনমণিক আকুলভাৱে বহু কথাই সুধিছে। সম্ভৱ! জোন নহৈ আন হোৱা হ'লেও তাইৰ চকুৰ ভাষা নুবুজিলেহেঁতেন। কোনে জানে কাৰ চকুৰ দৃষ্টিত লুকাই থাকে গোপন বহস্য, মনৰ সমস্ত কথা!

নিজৰ শৰীৰটোৰ ওপৰতো তাইৰ বিতৃষ্ণা জাগিল। নিজকে ধিক্কাৰ দিলে — মই যদি বাংলালী সেউজীজনী হৈ থাকিলোহেঁতেন, তেন্তে আজি। তাই আৰু ভাবিব নোৱাৰে। বয়সটোৰ ওপৰতো খং উঠিল। অৱশ্যে তাই আৰু বেচি কথা ভাবিবলৈ সাহস গোটাৰ নোৱাৰিলে। এটা সময়ত তাই প্ৰস্তৰ মূৰ্তিৰ দৰেই নিৰ্বাক অচঞ্চল হৈ থাকিল। মনৰ দুখে নীৰৱ সময়তহে বেছিকৈ আক্ৰমণ কৰে। সেয়ে তাই ওচৰত বহা ভদ্ৰ মহিলা কেইগৰাকীৰ লগত কথা-বতৰা পাতিবলৈ মন গ'ল। কিন্তু সিহঁতৰ নিস্তেজ সঁহাৰিত তাই সচকিত হয়, মিছা-মিছি কিহৰ ইমান কথা।

“বাইদেউ, আপোনালোকে ভিতৰলৈ ব'লকচোন।”

ল'ৰা এজনৰ মাতত তাই উচপ খাই উঠিল। ওচৰৰ মাইকী মানুহ দুজনীয়ে তাইৰ স'তে চোৱা-চুই কৰিলে। অৱশেষত ল'ৰাজনৰ অনুৰোধত সিহঁত গোটেই কেইজনীয়ে এটা আচুতীয়া পথত ভৰি দিলে। ৰঙীন কাপোৰেৰে পৰিবেষ্টিত কোঠালীবোৰত ভাগে ভাগে খোৱা-বোৱাৰ ব্যৱস্থা কৰা হৈছে। তাইৰ মনত খুব আনন্দ — বহু দিনৰ মূৰত এসাজ ভালকৈ খাব।

কোঠাটোত প্ৰবেশৰ পথ এটা আৰু খাইবৈ ওলাই যোৱা পথ এটা বেলেগ। বেচ পৰিপাটি দেখা গ'ল। তিৰোতা দুগৰাকীক অনুসৰণ কৰি তায়ো কোঠাটোত প্ৰবেশ কৰিবলৈ খোজ আগবঢ়াইছিল মাথোঁ। এনেতে ক'ৰবাৰ পৰা অহা তীক্ষ্ণ বাক্যবানে তাইৰ অন্তৰ ভেদ কৰিলে। আৰু এখোজো আগবঢ়াৰ সাহস নহ'ল। ভাবিবলৈকো সময় নহ'ল। ধুমুহা বেগে মানুহ এজনে আহি তাইক হাতত ধৰি টানি আচুতীয়া ঠাইলৈ লৈ গ'ল। লগতে পিছলৈ খোৱা-বোৱা কৰা কোঠাটোত প্ৰবেশ নকৰিবলৈকো সাৱধান কৰি দিলে। তাই মৰ্মান্তিক বেজাৰপালে। ৰভাতলিত পুনৰ বহিবলৈ যাবলৈকো লাজ-সংকোচে আৱৰি ধৰিলে। পিছ বাৰাণ্ডাৰ মজিয়াত কেইজনীমান তিৰোতা বহি থকা দেখা পাই তায়ো তাতে বহিলগৈ।

আবেলি হ'ল। এটা সময়ত তিৰোতাকেইজনী তাৰ পৰা উঠি ভাগে ভাগে কামত লাগিলগৈ। সিহঁতৰ কথা-বতৰাত অংশ গ্ৰহণ কৰি তাই ভোক-পিয়াহ পাহৰি আছিল। আৰু এতিয়া সিহঁতৰ অনুপস্থিতিৰ সুযোগত ৰান্ধনিশালৰ পৰা অহা লোভনীয় গোন্ধে তাইক বাককৈয়ে জোকাই থাকিল। পেটৰ ভোক মনতে মাৰ নিয়াই মাথোঁ ভাবিলে ডাঙৰ মানুহৰ বিয়া। আমাৰ দৰে সৰু মানুহক কিয় খোৱা-লোৱাৰ সুযোগ দিব। এটা সময়ত তাই বাৰাণ্ডাৰ খুটাটোত আউজিয়ে টোপনি গ'ল।

“সেউতী, এই সেউতী।”

কাৰোবাৰ মাতত তাই উচপ খাই উঠিল। সন্মুখত এজন মতা মানুহ দেখা পাই তাই একেবাৰে অপ্ৰস্তুত হ'ল। গাৰ কাপোৰ-কানিখিনি কিছু পৰিপাটি কৰি লোৱাৰ চেষ্টা কৰি তাৰ পিছত মানুহজনলৈ একেথৰে চাই থাকিল।

“তুমি মোক চিনিব পৰা নাই সেউতী, মই তোমাৰ অভয় ককাইদেউ।”

“ককাইদেউ তুমি মোক চিনিছা?”

সেউতীয়ে আৰু ধৈৰ্য ধৰিব নোৱাৰিলে। বহাৰ পৰা উঠি অভয়ক সাৱট মাৰি ধৰি কান্দি পেলালে। তাইৰ

চকুৰ পানীৰে অভয়ৰ পাঞ্জবী চোলাটোৰ একাংশ তিতি গ'ল। বহুদিনৰ মূৰত দুয়ো দুয়োকৈ পাই বহু কথা বতৰা হ'ল।

“ককাইদেউ কথা এটা সোধোঁ। বেয়া নাপাবা - বিয়া-বাৰু ক'ত কৰালা?”

“ধেং আকৰী, আনৰ ঘৰত চাকৰ থকা মানুহলৈ জানো কোনোবা ছোৱালী বিয়াত বহে?” — অভয়ে কথাবোৰ পাতল কৰিবলৈকে কথাবোৰ এনেকৈ কয়। তাৰ মনত যেন সেউতীজনী আজিও গাভৰু কালৰ সেউতীজনীয়েই আছে; তাহানিতে একেলগে চাকৰ থকা দিনলৈ যেন সি উভতি যোৱাৰ প্ৰয়াস কৰে।

সঁচা, মানুহৰ মনত পৰিত্ৰ মৰম লুকাই থাকিলে নিসংকোচে প্ৰকাশিত হয়। তাৰ পিছত সি গহীন হৈ ক'লে — “মোৰ ভাগ্যত বিয়া লিখা হোৱা নাছিল সেউতী।”

ইমানদিনে জীৱনত পোৱা নোপোৱাৰ হিচাপ নকৰা অভয়ৰ আজিহে মনত দুখ লাগিল। সি দীঘলকৈ হুমুনিয়াহ কাঢ়িলে। সি পাহৰিয়েই আছিল যে মানুহ জীয়াই থাকিবলৈ যে এখন সংসাৰৰ প্ৰয়োজন।

“পিছে তোমাৰ সেউতী?”

সেউতীয়ে একো উত্তৰ দিব নোৱাৰিলে। তাইৰ অন্তৰাত্মাই কঁপি উঠিল। তাইওতো অভয়ৰ দৰে সামাজিক ৰীতি মতে বিয়া হোৱা নাই। কিন্তু পুৰুষৰ অবাঞ্ছিত কামনাৰ বলি হৈ এটি কন্যা সন্তান জন্ম দিছিল আৰু নিষ্ঠুৰতাৰে সামাজিক ভৎসনাৰ ভয়ত কোনো এক কন্যাহীনা দম্পতিক দান কৰিছিল।

তাই অভয়ক সঁচা কথাকে ক'লে।

সেউতীৰ উত্তৰ পাই সি একেবাৰে খঙত জ্বলি পকি উঠিছিল। সি জানে কোনে সেউতীক এনে মৃত্যু পথৰ যাত্ৰী কৰিছিল। সি যেন প্ৰতিবাদ কৰিব। কিন্তু কাৰ বিৰুদ্ধে? মৌজাদাৰৰ ভায়েকৰ বিৰুদ্ধে নে অন্যান্যৰ বিৰুদ্ধে?

কথাৰ প্ৰসঙ্গ সলনি কৰি তাই সুধিলে — “ক'ৰ

পৰা ছোৱালী আনিব ককাইদেউ?”

“মিলনপুৰৰ পৰা, ভগদত্ত ইঞ্জিনিয়াৰৰ একমাত্ৰ কন্যা। বি.এ. পঢ়িছিল, ভাল ছোৱালী। নাম সুৰমা, গাঁৱত সীতা বুলি জানে।

কথাখিনি শুনিও নুশুনাৰ ভাও জুৰি পুনৰ সুধিলে — “ক'ৰপৰা?”

“নৱপুৰৰ ওচৰৰ সেই মিলনপুৰৰ পৰা। ভগদত্ত ইঞ্জিনিয়াৰৰ ছোৱালী।”

তাই মাথোঁ ঠাইখিনিৰ সঠিক ধাৰণাটোৰ বাবেহে পুনৰ সুধিছিল। গতিকে পিছৰ বৰ্ণনাবোৰ সোধাৰ আগ্ৰহ নহ'ল। তাইৰ অনুমান নিশ্চিত বুলি জানিব পাৰি গা শিঞৰি উঠিল। অভয়ে একেবাৰে আঁতিগুৰি মাৰি কোৱাত কথাবোৰে তাইক ইমানেই বুকুত আঘাত কৰিলে যে তাই আৰু সহ্য কৰিব নোৱাৰিলে। চকু দুটা খৰ লাগি ৰ'ল আৰু বেহুচ হৈ পৰি গ'ল। অভয়ে চিঞৰি দিলে। দৰা গা ধুৱাবলৈ ওলোৱা মানুহবোৰেও এইফালেই ঢাল খালে। বহুত সময়ৰ পাছত চেতনা ঘূৰাই পাই দেখিলে বিয়াঘৰৰ গোটেই মানুহে তাইক আগুৰি ধৰিছে। তাইৰ মন গ'ল জীৱনত ঘটি যোৱা সত্য ঘটনাবোৰ কৈ দিব। কিন্তু এই পৰিত্ৰ দিনত অমঙ্গলীয়া কথাবোৰ কোৱাটো জানো উচিত হ'ব!

চকুৰ পানীৰে তাইৰ কাপোৰ তিতি গ'ল। তথাপি তাই এষাৰ কথাও কোৱাৰ সাহস গোটাৰ নোৱাৰিলে। তাই মাথো হাতেৰে ইঙ্গিত কৰি অভয়ক অতি ওচৰলৈ মাতিলে আৰু কাণে কাণে ক'লে “পাৰ যদি বিয়াখন বন্ধ কৰা, সুৰমা মোৰ সন্তান, সীতা মোৰ সন্তান। জোনৰ দেউতাকৰ ভায়েকৰ সন্তান। তাই আৰু একো ক'ব নোৱাৰিলে। তাই আকৌ বেহুচ হৈ পৰি গ'ল।

কুলক্ষণীজনীয়ে কিনো ক'লে বুলি আটায়ে সোধা সত্ত্বেও অভয়ে অপ্ৰিয় সত্য কথাখিনি কোৱাৰ সাহস গোটাৰ নোৱাৰিলে। সি মাথোঁ নিঠৰ হৈ ওপৰলৈ চাই ৰ'ল। □

অপাৰেচন 'মুক্তিৰ সন্ধানত'

শ্ৰীশ্ৰীবিফ কছাৰী

উঃ মাঃ ১ম বৰ্ষ



হাবিতলীয়া নুংলুঙীয়া বাস্তাবে চৰ্টকাট কৰি সি ঘৰলৈ খোজ ল'লে। ফাগুনৰ ঠেৰেঙা বতাহজাকে তাক জোকাৰি থৈ গ'ল। গাটো গৰম কৰিবলৈ সি চিগাৰেট এটা জ্বলালে। আজি ৰাতিটো ঘৰত কটাই পিছদিনা কাহিলী পুৱাতে সি প্ৰধান কেম্পলৈ যাব লাগিব, বচক লগ ধৰিবলৈ। সি এতিয়ালৈকে প্ৰধান কেম্পটো দেখা নাই। বচৰ নিৰ্দেশক্ৰমে সি ২নম্বৰ কেম্পটোত উপস্থিত হ'ব লাগিব। তাৰ পৰাই তাক কোনোবা এজনে প্ৰধান কেম্পলৈ লৈ যাব। বৰ সুচাৰুৰূপে সি আজি কামটো সমাপন কৰিলে। ইয়াৰ আগতেও অৱশ্যে বহুকেইটা অপাৰেচনত সহায়ক হিচাপে থাকি কৃতিত্বৰ পৰিচয় দিছিল। আচলতে সি মানুহজন বৰ সাহসী আৰু দায়িত্বশীল। সেয়ে বচে তাক বিশ্বাস কৰে আৰু তাৰেই ফলশ্ৰুতিত আজিৰ অপাৰেচন "মুক্তিৰ সন্ধানত" ব

নেতৃত্ব বহন কৰিবলগীয়া হ'ল সি। আজি কালি তাৰ হাতদুখন নকঁপে, অভ্যস্ত হৈ পৰিছে। বাওঁহাতৰ কনিষ্ঠ আঙুলিত সুমুৱাই লোৱা মৰা চৰাই আকৃতিৰ সোণৰ আঙুটিটো চুই চালে সি। বেচৰী কোনোবা যুৱতীৰ আঙুটিসহ কামলতিৰ পৰা ছিঙা হাতখন সি লুকাই থকা জোপোহানিত উফৰি আহিছিল। ছিঙা হাতখনৰ আঙুলিত থকা ধুনীয়া আঙুটিটোৰ লোভ সামৰিব নোৱাৰি খুলি কোনোমতে হেঁচুকি তাৰ কনিষ্ঠা আঙুলিত সুমুৱাই লৈছিল। এনেকুৱা আঙুটি সি আগতেও ক'ৰবাত দেখিছে। কিন্তু ক'ত দেখিছে মনত পৰা নাই তাৰ।

নিউ ! নিউ ! হঠাৎ নিচেই ওচৰতে ফেঁচৰ মাত শুনি সি চকখাই উঠিল। অভ্যাস বশতঃ চুৰেটাৰৰ ওপৰতে থুই থুই কৰি উঠিল সি। চিগাৰেটৰ শেষ হোপা এটা মাৰি টুকুৰাটো দলিয়াই দিলে। পেন্সিল টৰ্চটোৰে

ঘড়ী চাই দেখিলে ৯-৩০ বাজিছে। খোজৰ বেগ বঢ়াই দিলে সি।

প্ৰায় এসপ্তাহৰ মূৰত সি ঘৰলৈ আহিছে। ঘৰখনত তাৰ আপোন বুলিবলৈ অকল বাপেক আৰু ভনীয়েকজনী। তাৰ ভনীয়েক কমী হায়াৰ চেকেণ্ডাৰী পাছ কৰি পঢ়া সামৰিছে। মানে সামৰিবলৈ বাধ্য হৈছে। গৃহিণী নোহোৱা ঘৰখনতে যে তাইয়েই গৃহিণী। তাৰ কাণ্ডৰ ভূ ঘৰখনে পায়। সিহঁতে তাক বাধা দিয়ে, বুজায়। কিন্তু সি নিৰুপায়। তৰ্ক কৰে, যুক্তিৰে বুজাবলৈ প্ৰয়াস কৰে। হয়তো কিছু বুজি পায়, হয়তো নাপায়। হয়তো অনুমানতে ধৰি লয় সিহঁতে।

গাঁওখনৰ সোমাজেদি বৈ যোৱা নৈৰ দলঙত থিয়হৈ এক মুহূৰ্ত্ত ব'ল। ল'ৰালিৰ কিমান যে স্মৃতি বিজড়িত হৈ আছে এই নৈৰ বুকুত। দলঙৰ পৰাই সি তাৰ ঘৰৰ পোহৰ দেখিবলৈ পালে। কোনোবা আহিছে ছাগে। সি ভাবিলে। নহ'লে আনদিনা ইমান সময়ে নোশোৱাকৈ নাথাকে। হঠাৎ সি কোনোবা তিৰোতাই ইনাই বিনাই কন্দা শুনিলে। কান্দোনটো ক'ব পৰা আহিছে অনুমান কৰিবলৈ চেষ্টা কৰিলে সি। হয় তাৰ ঘৰৰ পৰাই শব্দটো আহিছে। বুকুখন তাৰ চিৰিংকৈ গ'ল। লৰি আহিল সি। নঙলামুখ পাই সি আচৰিত হ'ল। নঙলামুখত মানুহ কেইজনমান থিয় হৈ আছে। চোতালতো বহুত মানুহ গোট খাইছে। ভিতৰত কোনোবাই ইনাই বিনাই কান্দিছে। ঘৰৰ পৰিস্থিতি দেখি এক হিম শীতল প্ৰবাহ তাৰ শিৰাই শিৰাই সঞ্চালিত হ'ল। নঙলামুখত থিয় হৈ থকা কোনোবা এজনক ব্যগ্ৰভাৱে সুধিলে সি - কি হৈছে আমাৰ ঘৰত? সকলোৱে তলমূৰ কৰিলে। কাবো পৰা সঁহাৰি নাপাই সি দৌৰি গ'ল চোতাললৈ। 'খুৰা হৈছে কি?'

একোণত চকুলো মচি খুড়াকক পাই কঁপা কঁপা মাতেৰে সুধিলে। তালৈ নোচোৱাকৈ খুড়াকে ক'লে - তই আহিলি বোপাই আহিলি? কিন্তু কিয় আহিলি তই?

--- কিয়?

'কি হৈছে নকৰ কিয় খুড়া?' অধৈৰ্য হৈ সি দুহাতেৰে খুড়াকক ধৰি জোকাৰি দিলে।

'নাচাৰ কিয় সিহঁতলৈ? শুই আছে চা। শান্তিৰে শুই আ-ছে।'

তাক চোতাললৈ আঙুলিয়াই দি খুড়াকে হুকু হুকাই কান্দি উঠিল। কিন্তু ই কি? শুদ্ধ বগা বস্ত্ৰেৰে সৰ্বদেহ ঢাকি ফুলৰ থোপাৰ মাজত শুই আছে কোন ইহঁত? কোন? কিয় -- কিয়? খুড়া।

বাচা, বাপেক জীয়েক দুয়ো গুৱাহাটীলৈ যাবলৈ পুৱাৰ বাহুত উঠিছিল। নাপালেগৈ সিহঁতে গুৱাহাটী। কোনোবাই বোমা দি গোটেই জাককে উৰুৱাই দিলে। না ---ই---ই---।

সমস্ত আকাশ তাৰ মূৰৰ ওপৰত চক্ৰাকাৰে ঘূৰিবলৈ ধৰিলে। তাৰ ভৰিৰ তলৰ মাটি ক'ৰবাত হেৰাই গ'ল। দুহাতেৰে মূৰটো জোৰেৰে হেঁচি ধৰি সি মাটিতে বহি পৰিল। তললৈ মূৰ কৰি চুকু দুটা মুদি দিলে সি। চাব নোৱাৰে সি মৰমৰ দেউতাকৰ মৰমৰ ভনীয়েকৰ মৃতদেহ। তাৰ যে অধিকাৰ নাই। সেই অধিকাৰ যে সি হেৰুৱাই পেলাইছে। লাহে লাহে নিচাগ্ৰস্ত মানুহৰ দৰে থিয় হ'ল আৰু তলং পলংকৈ বাহিৰলৈ ওলাই আহিল। তাক মুকলি বতাহ লাগে, মুকলি চোঁচা বতাহ। কেতিয়া আহি দলং পালে ক'ব নোৱাৰিলে সি। দলঙৰ ৰেলিঙত ধৰি সি শূন্য দৃষ্টিৰে আকাশলৈ চাই পঠিয়ালে। নৈৰ পাৰৰ চতিয়ান গছৰ পৰা ফেঁচা এটাই নিউ নিউকৈ মাতিলে। কনিষ্ঠাত সুমুৱাই লোৱা ময়ূৰ লেখিয়া আঙুঠিটো আলফুলে তাৰ আঙুলিৰ পৰা উলিয়াই চুমা খালে এবাৰ, দুবাৰ বহুবাৰ। তাৰ পাছত আঙুঠিটো জোৰেৰে নৈৰ বুকুলৈ দলিয়াই দি চিঞৰি উঠিল ৰ--মি--ই -- আৰু লগে লগে মূৰটো জোৰেৰে ৰেলিঙত খুন্দিয়াই সৰু ল'ৰাৰ দৰে হুকু হুকাই কান্দি উঠিল। □

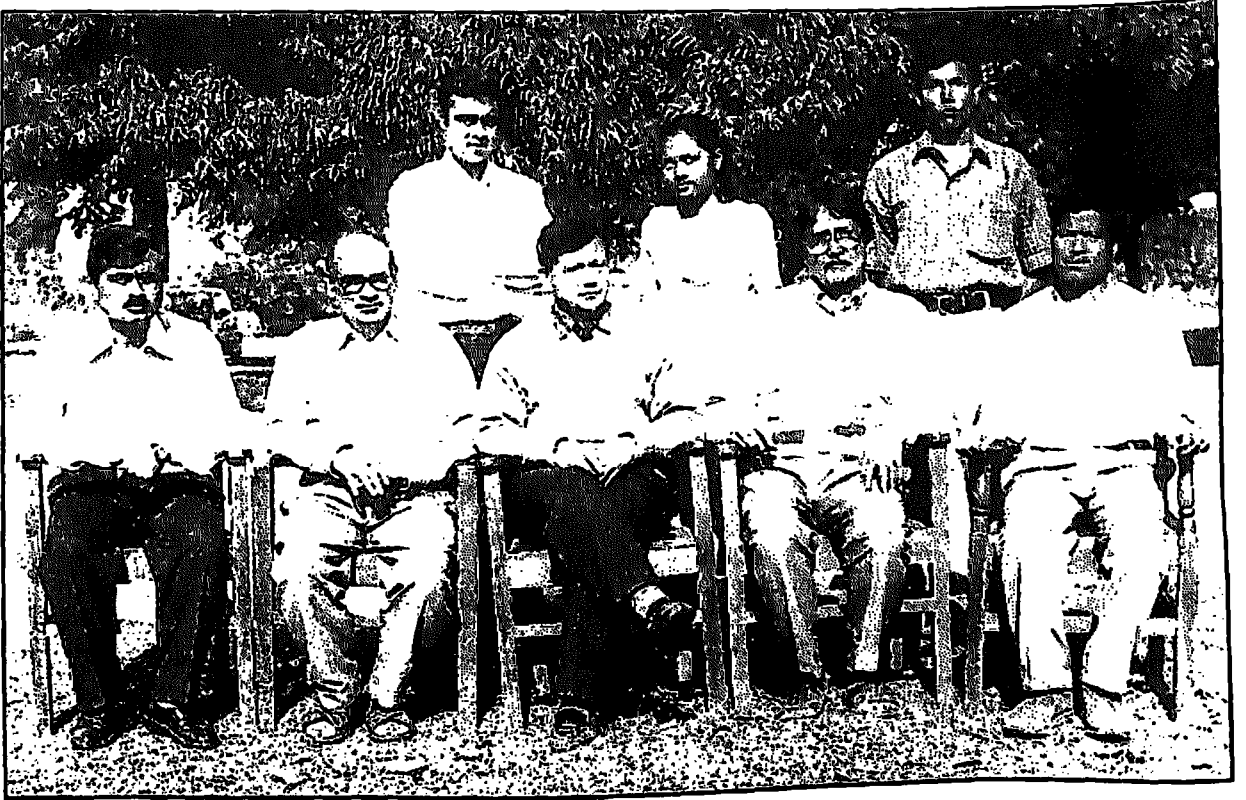
ছাত্ৰ একতা সভা



- বহি : শ্ৰীযুগল কিশোৰ নাথ, তত্ত্বাবধায়ক - আলোচনী, শ্ৰীপ্ৰহ্লাদ ভবালী, তত্ত্বাবধায়ক- সমাজ সেৱা, শ্ৰীজয়শ্ৰী ভূঞা, তত্ত্বাবধায়িকা - তৰ্ক আৰু আলোচনা চক্ৰ, শ্ৰীহিৰজেন্দ্ৰ নাথ দাস, উপ সভাপতি, অধ্যক্ষ ড° কামাকান্ত বৰুৱা, সভাপতি, শ্ৰীনৰজোতি দাস, তত্ত্বাবধায়ক- খেল বিভাগ, শ্ৰীযতীন চন্দ্ৰ মেধি, তত্ত্বাবধায়ক - সাংস্কৃতিক বিভাগ, শ্ৰীঅপূৰ্ব গোস্বামী, তত্ত্বাবধায়ক - ছাত্ৰ জিৰণি কোঠা, শ্ৰীবঞ্জিত বৈশা, তত্ত্বাবধায়ক - ক্ৰীড়া বিভাগ, (শ্ৰীবল্লভমালা শৰ্মা, তত্ত্বাবধায়িকা - ছাত্ৰী জিৰণি কোঠা, ষটোত অনুপস্থিত)
- খিয় হৈ : সৰ্বশ্ৰী কল্যাণ বৈশা, সম্পাদক - খেল বিভাগ, বিপুল কুমাৰ কলিতা, সহঃ সম্পাদক - আলোচনী, হিৰণ্য কুমাৰ নাথ, সম্পাদক - সাংস্কৃতিক বিভাগ, ভূমিকা দাস, ভাৰপ্রাপ্ত সাধাৰণ সম্পাদিকা, (কান্তিৰাম বড়ো, সম্পাদক - ক্ৰীড়া বিভাগ, প্ৰশান্ত কলিতা, সম্পাদক - তৰ্ক আৰু আলোচনা চক্ৰ, মিহু তবালী কলিতা, সম্পাদিকা, ছাত্ৰী জিৰণি কোঠা, ষটোত অনুপস্থিত)
- (বাওঁফালৰ পৰা)
- (বাওঁফালৰ পৰা)

সম্পাদনা সমিতি

জৱাহৰ জ্যোতি



- চকিত বহি : শ্ৰীযুগল কিশোৰ নাথ, তত্ত্বাৱধায়ক - আলোচনী, শ্ৰীলক্ষীকান্ত শৰ্মা, সদস্য, অধ্যক্ষ ড° বমাকান্ত
(বাওঁফালৰ পৰা) বৰুৱা, সভাপতি, শ্ৰীদ্বিজেন্দ্ৰ নাথ দাস, উপসভাপতি, শ্ৰীললিত চন্দ্ৰ বাভা, সদস্য। শ্ৰীউমেশ চন্দ্ৰ কৰ,
সদস্য (ফটোত অনুপস্থিত)
- থিয় হৈ : সৰ্বশ্ৰী বিপুল কুমাৰ কলিতা, সহঃ সম্পাদক — আলোচনী, ভূমিকা দাস, সদস্য, বৰ্ণটু দাস,
(বাওঁফালৰ পৰা) সম্পাদক, আলোচনী



Entrepreneurship : A career option শীৰ্ষক আলোচনা চক্ৰত

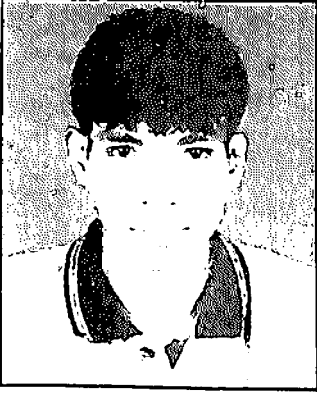
অংশ গ্ৰহণকাৰী সকল যথাক্ৰমে

বাঁওফালৰ পৰা : ড° সুপৰ্ণা ভূঞা বৰুৱা (Faculty member, I.I.E.), ড° ধৰণীধৰ মালী (Director, I.I.E.),
ড° বমাকান্ত বৰুৱা (Principal, J.N.C.), শ্ৰীঅচিন্ত্য কুমাৰ বৰুৱা (Faculty member, I.I.E.).

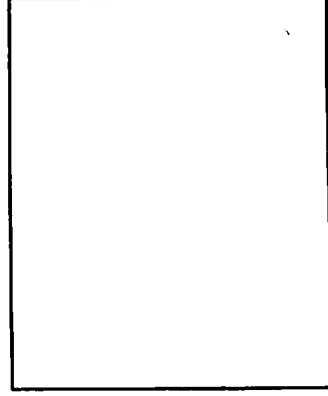
মহাবিদ্যালয়ত নতুনকৈ স্থাপিত হোৱা
Information and Career
Guidance Cell (I.C.G.C.)
উদ্বোধন কৰাৰ মুহূৰ্তত সঞ্চালক
ড° মালী



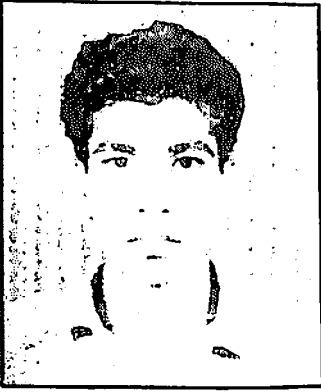
আমাৰ প্ৰতিভা



শ্ৰীযুদুল কুমাৰ বাতা
শ্ৰেষ্ঠ খেলুৱৈ



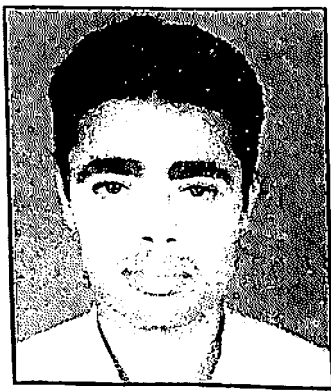
শ্ৰী মনোমতী বড়া
শ্ৰেষ্ঠা খেলুৱৈ



শ্ৰীজগত চৌধুৰী
শ্ৰেষ্ঠ সংগীত প্ৰতিযোগী



শ্ৰীনূপেন কলিতা
সদৌ অসম আন্তঃ কলেজ পাঞ্জা
প্ৰতিযোগিতাত ২য়. কামৰূপ
জিলাপাঞ্জা প্ৰতিযোগিতাত ১ম স্থান।



শ্ৰীবিপুল কলিতা
সদৌ কামৰূপ জিলা ভিত্তিত কুইজ
প্ৰতিযোগিতাত প্ৰথম আৰু সদৌ কামৰূপ
জিলা ভিত্তিত জ্যোতি কবিতা আৰু
প্ৰতিযোগিতাত ২য় স্থান



শ্ৰীসুবথ চন্দ্ৰ বাতা
সদৌ কামৰূপ জিলা ভিত্তিক কুইজ
প্ৰতিযোগিতাত প্ৰথম স্থান

জৱাহৰলাল নেহৰু মহাবিদ্যালয়ৰ যোৱা দুবছৰৰ খতিয়ান

ড° ৰমা কান্ত বৰুৱা

অধ্যক্ষ

বৰ্তমান একুৰি পোন্ধৰ বছৰে পৰশা বকো জৱাহৰলাল নেহৰু মহাবিদ্যালয়ত যোৱা ১৯৯৮ ইং চনৰ ২৫ আগষ্ট তাৰিখে বৰভাগ মহাবিদ্যালয়ৰ প্ৰবক্তা পদৰ পৰা আহি অধ্যক্ষ হিচাপে কাৰ্যভাৰ গ্ৰহণ কৰোঁ। কাৰ্যভাৰ গ্ৰহণ কৰাৰ এক সপ্তাহ নৌহওঁতেই এক দুষ্ট কু-চক্ৰই আন বহুজনকে বিচলিত কৰাৰ দৰে আমাকো বিচলিত কৰিবলৈ দুখনকৈ বেনামী পত্ৰ প্ৰেৰণ কৰি জীৱনৰ ভাবুকি দিছিল। কিন্তু কেইজনমান দূৰদৰ্শী নিঃস্বার্থ তথা মহাবিদ্যালয়ক ভাল পোৱা ব্যক্তিয়ে আমাক পতিয়ন নিয়ালে যে এই বেনামী চিঠিসমূহ এক হতাশাগ্ৰস্থ স্বার্থৰ্বেষী ব্যক্তিৰ কাম। আৰু তাক তেখেতসকলে প্ৰমাণো কৰি দেখুৱালে। আমাৰ মনৰ পৰা কালধুমুহা আঁতৰিল যদিও মাজে মাজে এই চক্ৰটোৱে এতিয়াও আমনি দিব বিচাৰে। এতিয়া যি কি নহওঁক — এই জৱাহৰলাল নেহৰু মহাবিদ্যালয়কে নিজ কৰ্মক্ষেত্ৰ বুলি জ্ঞান কৰি তাক বিভিন্ন দিশত বিকশাই তোলাৰ চেষ্টা কৰি আছোঁ।

বিজ্ঞান শাখাৰ ঘাট মঞ্জুৰী : যোৱা ইং ১৯৮৬ চনত আৰম্ভ হোৱা জৱাহৰলাল নেহৰু মহাবিদ্যালয়ৰ বিজ্ঞান শাখাটোৱে নানা ঘাত-প্ৰতিঘাতৰ মাজেৰে আহি এইবছৰ ১৯৯৮ চনৰ মাৰ্চ মাহৰ ২৫ তাৰিখে অসম চৰকাৰৰ পৰা ঘাট মঞ্জুৰী প্ৰাপ্ত শাখা হিচাপে স্বীকৃতি লাভ কৰে। ইয়াৰ ফলত ৰসায়ন, উদ্ভিদ বিদ্যা, পদাৰ্থ বিদ্যা, প্ৰাণী বিদ্যা ও গণিত বিষয়ৰ শিক্ষকসকলৰ চাকৰিসমূহৰ দৰমহাৰ দায়িত্ব চৰকাৰে লয়। লগতে এজন ইংৰাজী শিক্ষক, এজন বিজ্ঞানাগাৰ সহায়ক আৰু আঠোটা বিজ্ঞানাগাৰৰ চতুৰ্থ শ্ৰেণীৰ চাকৰিয়ালৰ পদৰো সৃষ্টি ও অনুমোদন দিয়ে। ইয়াৰ ফলত মহাবিদ্যালয়খনে

এক বৃহৎ আৰ্থিক বোজা বহনৰ পৰা ৰক্ষা পৰে। উল্লেখযোগ্য যে এই বিজ্ঞান শাখাৰ কৰ্মচাৰীসকলৰ ১ম বছৰৰ অৰ্থাৎ ২৫ মাৰ্চ ১৯৯৮ ইং পৰা ১৯৯৯ ইং ২৮ ফেব্ৰুৱাৰীলৈ দৰমহা চৰকাৰে মোকলাই নিদিয়াত উক্ত দৰমহাৰ টকাখিনি বিজ্ঞান শাখাৰ শিক্ষক-কৰ্মচাৰীসকলে মহাবিদ্যালয়ক দিব লগা আছে। এইটোও মহাবিদ্যালয়ৰ আৰ্থিক সংকটৰ আন এটা কাৰণ। বৰ্তমান বিজ্ঞান শাখাত গণিত, প্ৰাণীবিদ্যা ও উদ্ভিদবিদ্যাত মেজৰ পাঠ্যক্ৰম খোলা হৈছে। বৰ্তমানলৈ বিজ্ঞান শাখাৰ বাবদ কোনো অনুদান অসম চৰকাৰৰ পৰা নোপোৱাত মহাবিদ্যালয়ৰ পুৰণি ছাত্ৰাবাসতে শ্ৰেণীসমূহৰ পাঠদান কাৰ্য চলাই থকা হৈছে।

সাংসদ পুঁজিৰ অনুদান : স্থানীয় বিধায়ক তথা পৰিচালনা সমিতিৰ সভাপতিৰ জৰিয়তে সাংসদ ড° প্ৰবীন শৰ্মাদেৱৰ সাংসদ পুঁজিৰ পৰা দুইলাখ টকা গৃহ নিৰ্মাণৰ বাবে পোৱা হয়। উক্ত সীমিত পুঁজিৰে মহাবিদ্যালয়ৰ বাবে ৭০ ফুট দীঘল ৩০ ফুট বহল ও ৮ ফুট বহল বাৰান্দাসহ এটি আহল বহল শ্ৰেণীকোঠা সাজি শ্ৰেণীৰ পাঠদান কৰিব পৰাৰ ব্যৱস্থা কৰা হৈছে। কিন্তু পুঁজি সীমিত হোৱা বাবে মহাবিদ্যালয়ৰ পুথিভঁৰাল, পৰীক্ষা আদি শিতানৰ পৰা প্ৰায় ৮০ হাজাৰ টকাৰো অধিক ধাৰ লব লগীয়া হয়। বৰ্তমান এই কোঠাৰ চিলিং, বাহিৰৰ বেৰ প্লাষ্টাৰ, মজিয়া পকীকৰণ ও বৈদ্যুতিককৰণৰ কাম ধনৰ অভাৱত সম্পূৰ্ণ কৰিব পৰা নাই। উক্ত কাম সম্পূৰ্ণ কৰাৰ বাবদ আৰু প্ৰায় ২ লাখ টকাৰ আৱশ্যক।

বিধায়কৰ এলেকা উন্নয়ন পুঁজিৰ ধন : মহাবিদ্যালয়ৰ সমুখত পকীবেৰ আদি নথকাত বহুতো অসুবিধাত ভুগিব লগা হৈছে। সেয়েহে স্থানীয় বিধায়কৰ লগত আলোচনা কৰি তেখেতৰ এলেকা উন্নয়ন পুঁজিৰ

পৰা ৪০ (চল্লিশ) হেজাৰ টকাৰ অনুদান লোৱা হয়। এই টকাৰে মহাবিদ্যালয়ৰ মূল তোৰণৰ পৰা পশ্চিমফালে দুশ বিশ ফুট দীঘল ও ৫ (পাঁচ) ফুট ওখ পকী বেৰ এখন সজা হয় কিন্তু টকাৰ অভাৱৰ বাবে বাকী থকা প্ৰায় ২২০ ফুট বেৰ সম্পূৰ্ণ কৰিব পৰা নহ'ল।

ইতিমধ্যে মহাবিদ্যালয়ৰ মূল তোৰণৰ পৰা পূবফালে ৩০০ ফুট দীঘল এখন পকী বেৰৰ ধন দান স্বৰূপে পোৱা হয়। উক্ত ধনেৰে পূবফালে ৩০০ (তিনিশ) ফুটৰ বেৰ এখন সজা হয়। কিন্তু এই ফালেও বাকী প্ৰায় আটাইশ ফুটত পকী বেৰৰ আৱশ্যক হৈ আছে।

মহাবিদ্যালয়ৰ ভূমিৰ সীমা নিৰ্দ্ধাৰণ ও বেদখল উচ্ছেদ : অসম চৰকাৰৰ ৫মে', ১৯৬৪ ইং চনৰ চিঠি নং Rsr-97/64/3 যোগে জৱাহৰলাল নেহৰু মহাবিদ্যালয়, বকোৰ বাবে বকো মৌজাৰ জাৰাপাৰা গাঁৱৰ V.G.R.ৰ পৰা ১০০ (এশ) বিঘা মাটি আৱৰ্ণন পোৱা হৈছিল। ইয়াৰে প্ৰায় ৫০ বিঘা মাটি ৪৫০ নং দাগৰ মুকলি কৰি বৰ্তমান মহাবিদ্যালয়ৰ গৃহ সমূহ ও খেল পথাৰ ইত্যাদি নিৰ্মাণ কৰা হয়। বাকী ৫০ (পঞ্চাশ) বিঘা মাটি জংঘল হৈ পৰি আছিল। এই ৫০ বিঘা মাটি মহাবিদ্যালয়ে আবাদ নকৰাত বিভিন্ন অনুষ্ঠান-প্ৰতিষ্ঠানে বেদখল কৰি আছিল। তেতিয়া মহাবিদ্যালয়ৰ সভাপতিৰ লগত আলোচনা কৰি উক্ত মাটি বেদখল মুক্ত কৰাৰ সিদ্ধান্ত কৰা হয়। তেতিয়াৰ স্থানীয় চক্ৰ বিষয়াৰ মধ্যস্থতাত উক্ত বেদখলকাৰীসকলৰ লগত কেইবা লানিও আলোচনাৰ অন্তত তেওঁলোকে মহাবিদ্যালয়ৰ উন্নয়ন আৰু বৃহৎ সামূহিক স্বাৰ্থৰ বাবে মহাবিদ্যালয়ৰ মাটি পুনৰ মহাবিদ্যালয়ক এৰি দিয়ে। বৰ্তমান উক্ত মাটিৰ চাৰিওফালে ৩ ফুট দ আৰু ৪ ফুট বহল গড়খাৱৈ দি সুনিৰ্দিষ্ট সীমা নিৰ্দ্ধাৰণ কৰা হৈছে। উক্ত গড়খাৱৈ দিয়া ধনৰ যোগান স্থানীয় বিধায়কে DRDA ৰ পৰা অনুমোদন কৰোৱাই বকো উন্নয়ন খণ্ডৰ জৰিয়তে কৰোৱায়। অৱশ্যে অনুমোদনৰ টকা খৰছ অনুপাতে কম হোৱাত মহাবিদ্যালয়ৰ নিজা পুঁজিৰ পৰাও ধন খৰছ কৰি কামটো সম্পূৰ্ণ কৰা হয়। কিন্তু দুখৰ বিষয় যে একচাম

ব্যক্তিয়ে এই গড়খাৱৈৰ প্ৰায় ১২ ফুট মান পুটি তাৰ ওপৰেৰে অহা যোৱাৰ বাস্তৱ তৈয়াৰ কৰিছে। এই কাৰ্যই মহাবিদ্যালয়ৰ পৰিবেশৰ অৱনতি ঘটোৱা পৰিলক্ষিত হৈছে।

নৱম পৰিকল্পনাৰ বিশ্ববিদ্যালয় অনুদান আয়োগৰ অনুদান : বিশ্ববিদ্যালয় অনুদান আয়োগৰ পৰা আমাৰ কাৰ্যকালৰ ভিতৰত ৮ম পৰিকল্পনাৰ অনুদানৰ পৰা এক লাখ টকা কম্পিউটাৰৰ বাবদ পোৱা হয়। এই অনুদানৰ টকাৰে Zenith Company ৰ পৰা "Zenith" কম্পিউটাৰ এটা কিনি মহাবিদ্যালয়ত স্থাপন কৰা হয়। বৰ্তমান কম্পিউটাৰৰ কিছু কিছু কাম যেনে পৰীক্ষা সম্বন্ধীয় কাম ইত্যাদি সম্পন্ন কৰা হয়। এই খিনিতে উল্লেখযোগ্য যে ৮ম পৰিকল্পনাত পাৰ লগা ধনৰ ৩৫ (পয়ত্ৰিশ) হেজাৰ টকা পূৰ্বৱৰ্তী অধ্যক্ষই সময়মতে ব্যৱহাৰিক প্ৰমাণ পত্ৰ (Utilization Certificate) নিদিয়াত অনুদান আয়োগে নিদিলে।

বৰ্তমান নৱম পৰিকল্পনাত বিশ্ববিদ্যালয় অনুদান আয়োগৰ পৰা বিভিন্ন শিতানত প্ৰায় ৮ (আঠ) লাখ টকাৰ মঞ্জুৰী গৃহীত হয়। শিতানসমূহ তালিকা-১ ত উল্লেখ কৰা হ'ল।

উল্লেখযোগ্য যে বিজ্ঞানাগাৰৰ গৃহ নিৰ্মাণৰ বাবদ যদিও ৪,০০,০০০ টকা অনুমোদন কৰিছিল পিছত ধনৰ অনুমোদন কম হোৱাত ৪ লাখৰ ঠাইত Revise কৰি ৩.৮০ লাখ (তিনি লাখ আশী হাজাৰ) টকাহে অনুমোদন দিয়ে। পুনৰ Career advancement শিক্ষকৰ বিদেশ যাত্ৰাৰ ধনো কৰ্তন কৰে। বৰ্তমান অনুদান আয়োগৰ পৰা পোৱা ধনৰ পৰিমাণ তালিকা-২ ত দিয়া হ'ল।

উক্ত টকাৰে এটা জেৰক্স মেচিন ক্ৰয় কৰা হয়। বিজ্ঞান শাখাৰ বিজ্ঞানাগাৰৰ বাবে এটা ফ্ৰিজ আৰু অন্যান্য সা-সঁজুলি পৰ্যায়ক্ৰমে কিনা হৈছে। পুথিভঁৰালৰ বাবে পুথিও উক্ত টকাৰে কিনা হৈছে। বিজ্ঞানাগাৰৰ গৃহ নিৰ্মাণৰ বাবদ মুঠ ৩.৬০ লাখ (তিনি লাখ ষাঠি হাজাৰ) টকাৰ পৰা ১.৮০ লাখ (এক লাখ আশী

ভালিকা - ১

শিতান	অনুমোদিত টকাৰ পৰিমাণ
১। বিজ্ঞানাগাৰৰ গৃহ নিৰ্মাণৰ বাবদ	৪,০০,০০০ টকা
২। পুথিভঁৰালৰ কিতাপ ও বিজ্ঞানাগাৰৰ আচৰাব আৰু এটি জেবল্ল মেচিনৰ বাবদ	৩,৮০,০০০ টকা
৩। শিক্ষকৰ বিদেশ যাত্ৰা ইত্যাদিৰ বাবদ (Carreer advancement)	২০,০০০ টকা
	<hr/>
	মুঠ ৮,০০,০০০ টকা

হাজাৰ) টকা মোকলাই দিয়ে। উক্ত টকাৰে বিজ্ঞানাগাৰ গৃহ নিৰ্মাণ কৰি থকা হৈছে।

বড়ো মাধ্যমৰ অনুমোদন : বড়ো ৰাইজৰ তথা বড়ো সাহিত্য সভাৰ দাবীত বড়ো ৰাইজৰ স্বার্থৰ প্ৰতি লক্ষ্য ৰাখি মহাবিদ্যালয়ত বড়ো ভাষা M.I.L. হিচাপে খোলা হয়। আৰু বড়ো ভাষাৰ শিক্ষক নিযুক্তি দিয়া হয়। বৰ্তমান গুৱাহাটী বিশ্ববিদ্যালয়ৰ পৰা উক্ত ভাষা খোলাৰ বাবে স্বীকৃতি (Permission) পোৱা হৈছে। অন্যান্য Process সমূহে আগবাঢ়ি আছে। কিন্তু দেখা গৈছে

ৰাষ্ট্ৰীয় শিক্ষার্থী বাহিনী পুনৰ গঠন : গুৱাহাটী বিশ্ববিদ্যালয়ৰ ভিতৰত শ্ৰেষ্ঠ কেডেট (Cadet) সৃষ্টি কৰিব পৰা জৱাহৰলাল নেহৰু মহাবিদ্যালয় ৰাষ্ট্ৰীয় শিক্ষার্থী বাহিনী বিভিন্ন কাৰণত মৃতপ্ৰায় হৈ আছিল। উক্ত শিক্ষার্থী বাহিনীক পুনৰ জীৱিত কৰি তোলা হয়। আৰু যোৱা ১৯৯৯ চনত বহু কেইটা কেম্প কৰা হয়। কিন্তু ২০০০ আৰু ২০০১ চনত কোনো অনুদান নোপোৱাত কেম্প আদি কৰিব পৰা নাই। শিক্ষক Programme Officer জনেও বিশেষ যত্ন লোৱা নাই।

ভালিকা - ২

কি উদ্দেশ্যত দিয়া	মুঠ অনুমোদন	৩১ মাৰ্চ, ২০০১ চনলৈ মুকলি কৰি দিয়া ধনৰ পৰিমাণ
১। কিতাপ, আলোচনী ইত্যাদিৰ বাবদ	২,০০,০০০.০০	১,৬০,০০০.০০
২। বিজ্ঞানাগাৰৰ সা-সঁজুলি	১,৮০,০০০.০০	১,৪৪,০০০.০০
	<hr/>	
	মুঠ ৩,৮০,০০০.০০	৩,০৪,০০০.০০

যে বড়ো ভাষা শিকা ছাত্ৰ-ছাত্ৰীৰ সংখ্যা আশানুকূপ নহয়। বড়ো ভাষাক শ্ৰদ্ধা জনাই বড়ো ভাষাৰ শিতান এটা মহাবিদ্যালয়ৰ আলোচনী জৱাহৰ জ্যোতিত খোলা হৈছে। আৰু ইয়াত নিয়মীয়াকৈ ছাত্ৰ-ছাত্ৰীসকলে লিখা-মেলা কৰি আছে।

ইনফৰমেচন আৰু কেৰিয়াৰ গাইডেন্স চেল (I.C.G.C.) : বকো অঞ্চল প্ৰাকৃতিক সম্পদেৰে ভৰপূৰ কৃষি প্ৰধান ঠাই। ইয়াৰ কৃষিজ সামগ্ৰী বিশেষকৈ ফলমূল সমূহৰ পৰা বিভিন্ন খাদ্য সম্ভাৰ Food

Processing ব জৰিয়তে উৎপাদন কৰিব পাৰি। তাৰোপৰি হাবিত থকা বাঁহ-বেত, গছ-লতাৰ পাতভেবে বিয়া সৰাহত ব্যৱহৃত বিভিন্ন পাত তৈয়াৰ কৰিব পাৰি। উক্ত বিষয়ে প্ৰশিক্ষণ দিয়াৰ বাবে ইণ্ডিয়ান ইনষ্টিটিউট অৱ এণ্টিপেনিয়ৰচিপৰ (I.I.E.) জৰিয়তে এটা প্ৰশিক্ষণ শিবিৰ আৰু এখন আলোচনা চক্ৰৰ জৰিয়তে আমাৰ ছাত্ৰ-ছাত্ৰীসকলৰ সুনিয়োজন আঁচনিৰ বিষয়ে জ্ঞান দিয়া হয়। উক্তবিষয়ে ভৱিষ্যতে ছাত্ৰ-ছাত্ৰীসকলক গাইড (Guide) দিয়াৰ কাৰণে ইনফৰমেচন আৰু কেৰিয়াৰ গাইডেন্স চেল খোলা হয়। আমাৰ শিক্ষক-শিক্ষয়িত্ৰীৰ মাজৰ পৰা প্ৰায় ৯ জনক I.I.E. প্ৰশিক্ষণ দি অনা হৈছে। এই চেলত এটা আলমৰী আৰু বহিৰৰ ব্যৱস্থাও কৰা হৈছে। ছাত্ৰ-ছাত্ৰীসকলে উক্ত চেলৰ জৰিয়তে শিক্ষক-শিক্ষয়িত্ৰীসকলৰ জৰিয়তে সুনিয়োজনৰ বিষয়ে জ্ঞান আহৰণ কৰিব পাৰে।

বেগিঙৰ বিৰুদ্ধে ব্যৱস্থা : বৰ্তমান ছাত্ৰ ও যুৱ সমাজৰ মাজত বিয়পি পৰিছে বেগিঙ বৰ বিহ। এই বেগিঙৰ বাবে বহুতো ছাত্ৰ-ছাত্ৰীয়ে শিক্ষা অৰ্দ্ধ সমাপ্ত কৰি একোটা সুন্দৰ ভৱিষ্যত ধ্বংস কৰিছে। আনকি আত্মঘাটী ঘটনাও ঘটা হৈছে। এইবাবে ছাত্ৰ একতা সভাৰ জৰিয়তে মহাবিদ্যালয়ত বেগিঙ নিয়ন্ত্ৰণকৰাৰ ব্যৱস্থা কৰা হৈছে। বৰ্তমান বেগিঙ নিয়ন্ত্ৰণাধীন।

মহাবিদ্যালয়ৰ পৰীক্ষাৰ ফলাফল (Examination result) : মহাবিদ্যালয়ৰ শৈক্ষিক পৰিবেশ মহাবিদ্যালয়ৰ বাবে অপৰিহাৰ্য। পৰীক্ষাৰ ফলাফল বহু পৰিমাণে ছাত্ৰ-শিক্ষক-অভিভাৱক আৰু পৰিবেশৰ ওপৰত নিৰ্ভৰ কৰে। মহাবিদ্যালয়লৈ এক শৈক্ষিক বাতাবৰণ অনাৰ বাবে বহুতো কষ্ট কৰিব লগা হৈছে। সুখৰ কথা যে আমাৰ মহাবিদ্যালয়ৰ পৰীক্ষাৰ উত্তীৰ্ণৰ হাৰ চহৰৰ বহু মহাবিদ্যালয়তকৈ উচ্চ। আমি মহাবিদ্যালয়ৰ বাবে মেধাৱী ছাত্ৰ নেপাওঁ। মেধাৱী ছাত্ৰসকলে চহৰলৈহে টাপলি মেলে। সেয়ে কম মেধাৰ ছাত্ৰ-ছাত্ৰীসকলকে যত্ন সহকাৰে শিক্ষা প্ৰদান কৰি পৰীক্ষাৰ বাবে উপযুক্ত কৰি তোলা হয়। যোৱা দুটা

বছৰৰ মহাবিদ্যালয়ৰ পৰীক্ষাৰ উত্তীৰ্ণৰ হাৰ দিয়া হ'ল।

পৰীক্ষাৰ নাম	শাখা	১৯৯৮-৯৯	১৯৯৯-২০০০
		উত্তীৰ্ণৰ শতকৰা হাৰ	উত্তীৰ্ণৰ শতকৰা হাৰ
উঃ মাধ্যমিক	কলা	৫৪%	৫১%
(চূড়ান্ত)	বিজ্ঞান	৭২.৯%	৪৩.২%
উঃ মাধ্যমিক	কলা	৫৫%	৭১%
(১ম বাৰ্ষিক)	বিজ্ঞান	৪১%	২৮%
স্নাতক ১ম খণ্ড	কলা	২০%	২১%
	বিজ্ঞান	৩৫%	২৩%
স্নাতক ২য় খণ্ড	কলা	৬৫%	৬৬%
	বিজ্ঞান	৬৭%	৬১%

মহাবিদ্যালয়ৰ অভাৱ-অভিযোগ : আমাৰ মহাবিদ্যালয়ৰ অভাৱ-অভিযোগৰ কথা শেষ কৰিব নোৱাৰি। তাৰ কেইটামান উনুকিওৱা হ'ল। কাৰ্যালয় ঘৰটো বহু পুৰণি হোৱাত অধ্যক্ষৰ কোঠাটোৰ অৱস্থা শোচনীয় হৈছে। কাঠ ও কাঠৰ খুটাবোৰ উঁইয়ে খাইছে। বেৰ বোৰ সুলকি পৰাৰ অৱস্থা। শিক্ষক জিৰণি কোঠাৰো কিছু কাম পুঁজিৰ অভাৱত কৰিব পৰা নাই। শ্ৰেণী কোঠাৰ কিছু অভাৱ আছে যদিও বিজ্ঞানাগাৰৰ অভাৱ বাৰুকৈ আছে। বিজ্ঞানাগাৰত যথেষ্ট সঁজুলি ৰাখিব পৰা হোৱা নাই। এতিয়ালৈ বিজ্ঞানাগাৰৰ সঁজুলি কিনা বাবদ প্ৰায় ১ লাখ ৬০ হাজাৰ মান টকা দুখন ফাৰ্মক দিবলৈ বাকী আছে। ছাত্ৰ-ছাত্ৰীসকল দূৰ-দূৰণিৰ পৰা চাইকেলেৰে আহে কিন্তু চাইকেল ষ্টেণ্ড সজাব পৰা নাই। ছাত্ৰীসকলৰ জিৰণি কোঠাটোও ঠেক অনুভৱ হয়।

মহাবিদ্যালয়ৰ চৌহদত সম্পূৰ্ণ পকী বেৰ নথকাত মহাবিদ্যালয়ৰ পথটো কিছুমান অবাঞ্ছিত মানুহৰ পথত পৰিণত হৈছে। যাৰ ফলত মহাবিদ্যালয়ৰ সুস্থ শৈক্ষিক পৰিবেশ বিনষ্ট হয়। ইয়াৰ উপৰি চৰনীয়া গৰুৰ জাক বোৰে মহাবিদ্যালয়ৰ যথেষ্ট ক্ষতি সাধন কৰে।

পৰিশেষত কওঁ “ৰাইজে নথ জোকাৰিলে নৈ বয়”। গতিকে সদাশয় ৰাইজ, ব্যৱসায়ী, অভিভাৱক আৰু স্থানীয় নেতৃবৃন্দই অভাৱ পূৰণৰ বাবে আগবাঢ়ি আহক। □



সাধাৰণ সম্পাদিকাৰ প্ৰতিবেদন

প্ৰাৰম্ভণিতে অসমী আইৰ সুযোগ্য সন্তান বীৰ বীৰাঙ্গনা শ্বহীদসকললৈ মোৰ অকৃত্ৰিম শ্ৰদ্ধা যাচিছোঁ। লগতে জৱাহৰলাল নেহৰু মহাবিদ্যালয়ৰ ছাত্ৰ-ছাত্ৰীবৃন্দই মোৰ ওপৰত আস্থা ৰাখি সহঃ সাধাৰণ সম্পাদিকাৰ পদত অধিষ্ঠিত কৰাৰ বাবে আন্তৰিক কৃতজ্ঞতা জ্ঞাপন কৰিছোঁ।

ছাত্ৰসকল হ'ল সমাজ এখনৰ এটা অপৰিহাৰ্য অংগ। প্ৰতিজন ছাত্ৰই সমাজৰ একো একোজন সদস্য তথা ভৱিষ্যতৰ নাগৰিক। গতিকে ছাত্ৰসকলে সমাজক বাদ দি থাকিব নোৱাৰে আৰু সমাজেও ছাত্ৰ-ছাত্ৰীসকলক বাদ দি এখন শান্তিপূৰ্ণ সুকীয়া সমাজৰ কথা কল্পনা কৰিব নোৱাৰে। ছাত্ৰশক্তি হ'ল শক্তিৰ অফুৰন্ত ভাণ্ডাৰ। দেশৰ ভৱিষ্যত নাগৰিক হিচাপে ছাত্ৰ সমাজৰ পৰা দেশ মাতৃয়ে বহু আশা কৰে। মহৎ লোকৰ মতে “ছাত্ৰ জীৱনেই ভৱিষ্যত সুস্থ, সবল, সক্ষম নাগৰিক জীৱন প্ৰস্তুতিৰ সময়।” গতিকে আজিৰ ছাত্ৰ সমাজে যদি দেশৰ পৰিস্থিতি, সমাজৰ পৰিস্থিতি আৰু নিজৰ ভৱিষ্যত সম্পৰ্কে সচেতন আৰু সক্ৰিয় হৈ নুঠে, তেনেহলে তেওঁলোকে ভৱিষ্যত সূনাগৰিক হৈ উঠা আৰু সামাজিক প্ৰাণী হিচাপে সমাজৰ দাবী পূৰণ কৰি সমাজলৈ অৰিহণা যোগোৱাটো সম্ভৱ নহ'ব। আজিৰ ছাত্ৰ সমাজ শত সহস্ৰ দাবী আৰু কৰ্তব্যৰ প্ৰতি সজাগ তথা উদ্যোগী হ'বই লাগিব।

জৱাহৰলাল নেহৰু মহাবিদ্যালয়ৰ ছাত্ৰ একতা সভাৰ নিয়ম অনুসৰি নিৰ্বাচনৰ জৰিয়তে সহঃ সম্পাদিকা হিচাপে নিৰ্বাচিত হৈ ৩১ ডিচেম্বৰ, ১৯৯৯ ইং তাৰিখে শপত গ্ৰহণ কৰি কাৰ্য্যতাৰ গ্ৰহণ কৰে। কাৰ্য্যতাৰ গ্ৰহণ কৰি অতি কম সময়ৰ ভিতৰতে ১৯ জানুৱাৰী, ২০০০ ইং তাৰিখৰ পৰা ২৫ জানুৱাৰী, ২০০০ তাৰিখলৈ বাৰ্ষিক মহাবিদ্যালয় সপ্তাহ পালন কৰা হয়। ২৫ জানুৱাৰী, ২০০০ তাৰিখত বাঁটা বিতৰণী সভা আৰু মুকলি সভাৰ জৰিয়তে বাৰ্ষিক উৎসৱৰ সামৰণি পৰে।

সবস্বতী পূজাও বিগত কেইবছৰৰ দৰে পালন কৰা হয়। ২০ আগষ্ট, ২০০০ ইং তাৰিখে “Entrepreneurship — A career option” শীৰ্ষক এখনি আলোচনা চক্ৰ অনুষ্ঠিত হৈ যায়। আলোচনা চক্ৰত অংশ গ্ৰহণ কৰে যথাক্ৰমে Indian Institute of Entrepreneurship ৰ Director ড° ধৰণীধৰ মালী, Faculty member ড° সুপৰ্ণা ভূঞা বৰুৱা আৰু অচিন্ত্য কুমাৰ বৰুৱাদেৱে। উক্ত দিনাই মহাবিদ্যালয়ত এটি Information and career guide cell খোলা হয়।

আৰম্ভণিৰে পৰাই সাধাৰণ সম্পাদকৰ লগত মতৰ অমিল ঘটাত কাৰ্য্যকৰী সভাত প্ৰায়েই বিতৰ্কৰ সৃষ্টি হৈছিল। ফলশ্ৰুতিত নৱাগত আদৰ্শ সভাৰ প্ৰাক মুহূৰ্ত্ত ছাত্ৰ একতা সভাৰ বাকী থকা কামখিনি চলোৱাৰ দায়িত্ব

মোৰ ওপৰত অৰ্পণ কৰে। নবাগত আদৰ্শ সভাত কেন্দ্ৰীয় মন্ত্ৰী শ্ৰীযুতা বিজয়া চক্ৰৱৰ্তী মুখ্য অতিথি হিচাপে উপস্থিত থাকে। উক্তদিনা মহাবিদ্যালয়ৰ অধ্যক্ষ উপস্থিত নথকাত সভাত সভাপতিত্ব কৰে মহাবিদ্যালয়ৰ বুৰঞ্জী বিভাগৰ মুৰব্বী অধ্যাপক শ্ৰীযুত দ্বিজেন্দ্ৰ নাথ দাসদেৱে।

মহাবিদ্যালয়ৰ ছাত্ৰ-ছাত্ৰী সকলৰ যথেষ্ট অভাৱ-অভিযোগ আছে আৰু এইবোৰ সময়ে সময়ে মহাবিদ্যালয়ৰ কৰ্তৃপক্ষৰ দৃষ্টিগোচৰ কৰা হৈছিল। এই অভাৱ-অভিযোগ সমূহ দূৰ কৰিবলৈ কৰ্তৃপক্ষক এই প্ৰতিবেদনৰ জৰিয়তে টানি অনুৰোধ কৰিলোঁ।

যিসকল বন্ধু-বান্ধৱীয়ে মোক বিপুল ভোটত জয়যুক্ত কৰি এই প্ৰতিবেদন লিখিবলৈ মোৰ হাতত কলম তুলি দিলে সেইসকললৈ মোৰ আন্তৰিক কৃতজ্ঞতা জ্ঞাপন কৰিছোঁ। মোৰ কাৰ্যকালত সততে দিহা-পৰামৰ্শ দিয়া সমূহ পূজনীয় অধ্যাপক, অধ্যাপিকা আৰু সহায়-সহযোগ আগবঢ়োৱা ছাত্ৰ-ছাত্ৰী, বন্ধু-বান্ধৱীক আন্তৰিক কৃতজ্ঞতা জ্ঞাপন কৰিছোঁ।

মহাবিদ্যালয় সপ্তাহৰ বঁটা বিতৰণী সভাত উপস্থিত থাকি ছাত্ৰ-ছাত্ৰীক উৎসাহ যোগোৱা নিমন্ত্ৰিত

অতিথি ক্ৰমে গুৱাহাটী বিশ্ববিদ্যালয়ৰ অসমীয়া বিভাগৰ অধ্যাপক মাননীয় শ্ৰীযুত পৰীক্ষিত হাজৰিকাদেৱ, গুৱাহাটী কটন মহাবিদ্যালয়ৰ সংস্কৃত বিভাগৰ অৱসৰপ্ৰাপ্ত অধ্যাপক শ্ৰীযুত বাৰ্জেন মহন্তদেৱ আৰু হেকেৰা উচ্চতৰ মাধ্যমিক বিদ্যালয়ৰ উপাধ্যক্ষ শ্ৰীযুত অনন্ত দাসদেৱলৈ মোৰ কৃতজ্ঞতা জনালোঁ। ইয়াৰ উপৰিও মোৰ সকলো কামতে দিহা-পৰামৰ্শ দি সহায় কৰা মাননীয় শ্ৰীযুত ৰঞ্জিত বৈশ্য চাৰ, শ্ৰীযুত নবীন চন্দ্ৰ মুদিয়াৰ চাৰ, শ্ৰীযুতা জয়শ্ৰী ভূঞা বাইদেউ আৰু প্ৰাক্তন সাধাৰণ সম্পাদক লোকপ্ৰিয় দাস (লোকদা) আৰু বন্ধু সংগীতলৈ মই বিশেষভাৱে কৃতজ্ঞতা জনালোঁ।

শেষত বিভিন্ন দিশত দিহা-পৰামৰ্শ দি সহায়-সহযোগ কৰা বন্ধু সোণমণি, ৰাজকুমাৰ, মণি, মিষ্টু, হেৰম্বদা, উজ্বলদা, মৃগেনদা, দীপকদা, বাবুলদা, নৃপেনদা, অনিৰুদ্ধ, শ্যাম, ৰণ্টু, হিৰণ্যা, তৰালী, বৰ্ণালী, ভৰ্ণিটজুনুকা, সদানন্দদা আৰু সভাবাম জেঠালৈ কৃতজ্ঞতা যাচি মোৰ কাৰ্যকালত অজানিতে হোৱা ভুল-ত্ৰুটিৰ ক্ষমা বিচাৰি সম্পাদকীয় কলমৰ ইতিৰেখা টানিলোঁ।

॥ জয় আই অসম ॥

ধন্যবাদেৰে

মিচ্ ভূমিকা দাস

ভাৰপ্ৰাপ্ত সাধাৰণ সম্পাদিকা



সাংস্কৃতিক সম্পাদকৰ প্ৰতিবেদন

প্ৰথম কলেজত খোজ পেলোৱাৰ দিনৰে পৰা, কলেজৰ নতুন পৰিবেশৰ মাজত থাকি মোৰ জীৱন তুলিকাহঁ নানা ৰঙী ছবি অঁকাৰ দিনৰ পৰাই কলেজখনৰ বাবে কিবা এটা কৰাৰ দুৰ্বাৰ হেঁপাহ জন্মিছিল হৃদয়ৰ কোনোবা এটি কোণত। আৰু সেই হেঁপাহখিনি বাস্তৱত ৰূপায়িত হৈছিল সাংস্কৃতিক সম্পাদক স্বৰূপে। এয়া মোৰ বাবে সঁচাই সৌভাগ্যৰ কথা। এই চেষ্টাতে যিসকল ছাত্ৰ-ছাত্ৰীয়ে মোক সাংস্কৃতিক সম্পাদক হিচাপে বিপুল ভোটত জয়যুক্ত কৰি মহাবিদ্যালয়খনক সেৱা কৰাৰ সুযোগ দিলে তেওঁলোকলৈ মোৰ ধন্যবাদ থাকিল।

বৰ্তমান যান্ত্ৰিক যুগত কলা-সংস্কৃতিৰ অবিহনে যে এটা জাতি জীয়াই থাকিব নোৱাৰে, কলা-সংস্কৃতিয়েই যে এটা জাতিৰ প্ৰাণ সেই কথা আমি প্ৰায়ে উপলব্ধি নকৰোঁ। কিন্তু আমি উপলব্ধি কৰিব লাগিব। কিয়নো কোনো এটা জাতি বা কোনো এখন দেশ কিমান উন্নত মানৰ সেইটো নিৰূপন কৰিব পাৰি সেই দেশ বা জাতিৰ কলা-সংস্কৃতিৰ মাজেৰে। গতিকে যি দেশৰ বা জাতিৰ স্বকীয় কলা-সংস্কৃতি নাই সেই দেশ বা জাতিৰ কোনো অস্তিত্ব নাই। সেয়ে সমূহ ছাত্ৰ-ছাত্ৰীলৈ মোৰ বিন্দু অনুৰোধ স্বকীয় কলা-সংস্কৃতিৰ ৰক্ষণা-বেক্ষণ তথা বিকাশত অধিক সচেতনতা অৱলম্বন কৰে যেন।

আন বছৰৰ দৰে এইবেলিও মহাবিদ্যালয় সপ্তাহ উপলক্ষে সাংস্কৃতিক বিভাগৰ বিভিন্ন প্ৰতিযোগিতা অতি সুচাৰুৰূপে পৰিচালিত হয়। প্ৰতিযোগিতা সমূহত ছাত্ৰ-

ছাত্ৰী তথা শিক্ষাগুৰু সকলৰ অভূতপূৰ্ব সহাঁৰি পোৱাৰ বাবে তেওঁলোকলৈ মোৰ আন্তৰিক কৃতজ্ঞতা নিবেদিছোঁ।

পুৰণি মহাবিদ্যালয় হিচাপে আমাৰ মহাবিদ্যালয়খনে যিমানখিনি উন্নতিৰ পথত আগবাঢ়িব লাগিছিল সিমান আগবাঢ়িব পৰা নাই। সকলো পিনৰ পৰা পিছপৰি আছে। ইয়াৰ বাবে দোষী মহাবিদ্যালয়ৰ প্ৰত্যেকজন সদস্যই বুলি মই ভাবো। কাৰণ আমাৰ অধিকাংশই নিজৰ অনুষ্ঠান বুলি আন্তৰিকতাৰে আকোঁৱালী ল'ব পৰা নাই। সেয়ে হয়তো ইয়াৰ উন্নতিৰ চিন্তা মনলৈ নাহে। আৰু মহাবিদ্যালয়ৰ উন্নতি নহ'লে আমি সুবিধা ক'ব পৰা পাম ? যিখিনি সুবিধা পাইছোঁ সেইখিনিকো আমি সং ব্যৱহাৰ কৰিবলৈ শিকা নাই। বাদ্যযন্ত্ৰ সমূহ আমি যিয়ে যেনে পাওঁ তেনেকৈ বজাই যিখিনি ভালৈ থাকে সেইখিনিকো নষ্ট কৰোঁ। তাৰোপৰি অতি পৰিতাপৰ বিষয় যে সমবেত সংগীতৰ শিল্পী বিচাৰি আমি হাবাথুৰি খাব লগাত পৰোঁ। ই সঁচাকৈয়ে আমাৰ বাবে অতি দুখজনক বিষয়। গান-বাজনা, নৃত্য, আদি জানো শিক্ষাৰ অন্যতম অংগ নহয় ? তেন্তে ইয়াৰ প্ৰতি ইমান হয় মনোভাৱ কিয় ? এয়াই নেকি আমাৰ উচ্চ শিক্ষাৰ পৰিচয় ? সেয়ে সকলো ভেদাভেদ আৰ্ত্তৰাই, ঐক্য-শান্তি প্ৰচেষ্টাৰে নিজৰ পাঠ্যক্ৰমৰ পঢ়াখিনিৰ বাহিৰেও স্বকীয় কলা-সংস্কৃতিৰ উচিত মূল্য দিয়াৰ লগতে মহাবিদ্যালয়ৰ প্ৰত্যেকটো অনুষ্ঠানতে সক্ৰিয়ভাৱে অংশ গ্ৰহণ কৰিবলৈ, মহাবিদ্যালয়খনক গঠনমূলক

দৃষ্টিভংগীৰে উন্নতিৰ পথত আগবঢ়াই নিবলৈ তথা বিশ্বৰ দৰবাৰত উচ্চ শিক্ষাৰ অনুষ্ঠান হিচাপে চিনাকি দিবলৈ আহুক আমি আজিয়েই সংকল্পবদ্ধ হওঁ।

মই কিমানখিনি সফল হৈছোঁ তাৰ বিচাৰ আপোনালোকৰ হাতত। মোক বিভিন্ন দিশত পৰামৰ্শ দিয়া তত্ত্বাৱধায়ক অধ্যাপক শ্ৰীযতীন চন্দ্ৰ মেধি চাবলৈ মোৰ আন্তৰিক কৃতজ্ঞতা যাচিছোঁ। মোৰ বিভিন্ন কামত সহায় কৰা বিকাশ (মিঠু), বঞ্জিত, বাবুল, মণ্টু,

লোকপ্ৰিয়, হেমন্ত, বাপনদা, ভাস্বতী, জুনুকা, অনামিকা, গীতা, বীমা, কবিতা, অনুপমা, জিনা, ৰূপবেখা, দীপপ্ৰিয়া, বিভা, দিলৰুবা, কাকলি, নিজৰা, কৃষ্ণ আৰু বৰ্ণালীলৈ ধন্যবাদ জ্ঞাপন কৰিলোঁ।

সদৌ শেষত অনিচ্ছাকৃত ভুল-ভ্ৰুটিৰ বাবে ক্ষমা বিচাৰি আৰু মহাবিদ্যালয়ৰ উন্নতি কামনা কৰি প্ৰতিবেদন সামৰিছোঁ।

॥ জয়তু জৱাহৰলাল নেহৰু মহাবিদ্যালয় ॥

॥ জয় আই অসম ॥

ধন্যবাদেৰে
শ্ৰীহিৰণ্য কুমাৰ নাথ
সাংস্কৃতিক সম্পাদক
জৱাহৰলাল নেহৰু মহাবিদ্যালয়
হাত্ৰ একতা সভা।

"Works of art which lack artistic quality have no force, however progressive they are politically. Therefore, we oppose both works of art with a wrong political view point and the tendency towards the 'poster and slogan style' which is correct in political viewpoint but lacking in artistic power on questions of literature and art we must carry on a struggle on two fronts."

— Mao Tse Tung.

খেল সম্পাদকৰ প্ৰতিবেদন



প্ৰতিবেদনৰ আৰম্ভণিতে দেশৰ কাৰণে প্ৰাণ আহুতি দিয়া বীৰ শ্বহীদ সকললৈ মোৰ আন্তৰিকতা জ্ঞাপন কৰিছোঁ। জৱাহৰলাল

নেহৰু মহাবিদ্যালয়ৰ অধ্যক্ষ মহোদয়, শিক্ষাগুৰুসকল আৰু কাৰ্যালয়ৰ সহকাৰী সকললৈ মোৰ কৃতজ্ঞতা যাচিছোঁ। লগতে ১৯৯৯-২০০০ ইং চনৰ বাবে ছাত্ৰ-একতা সভাৰ খেল বিভাগৰ সম্পাদকৰ পদত নিৰ্বাচিত কৰি এই মহান অনুষ্ঠানটোলৈ সেৱা আগবঢ়োৱাৰ সুযোগ দিয়া বাবে মহাবিদ্যালয়ৰ সমূহ ছাত্ৰ-ছাত্ৰী তথা বন্ধু-বান্ধৱীলৈ মোৰ আন্তৰিক ধন্যবাদ জ্ঞাপন কৰিছোঁ।

মই ছাত্ৰ একতা সভাৰ খেল সম্পাদক হিচাপে কাৰ্য্যভাৰ গ্ৰহণ কৰা পাছত মহাবিদ্যালয়ৰ বাৰ্ষিক খেল-ধেমালি আৰম্ভ হয়। মহাবিদ্যালয়ৰ বাৰ্ষিক খেল-ধেমালিৰ শুভাৰম্ভ কৰে মহাবিদ্যালয়ৰ অধ্যক্ষ মাননীয় ড° ৰমা কান্ত বৰুৱাদেৱে। এই বাৰ্ষিক খেল-ধেমালি ১৮-১-২০০০ ইং পৰা ২৫-১-২০০০ ইং তাৰিখলৈ সম্প্ৰাহুৰোৱা কাৰ্য্যসূচী অতি শান্তিপূৰ্ণভাৱে অন্ত পৰে। মোৰ খেল বিভাগত থকা খেল সমূহ ফুটবল, ক্ৰিকেট আৰু ভলীবল প্ৰতিযোগিতাত খেলুৱৈসকলে উন্নতমানৰ খেল প্ৰদৰ্শন কৰে।

এইখিনিতে এটা দুখৰ বিষয় যে আমাৰ মহাবিদ্যালয়খন আৰ্থিক দিশত দুৰ্বল। সেই হেতুকে

॥ জয়তু জৱাহৰলাল নেহৰু মহাবিদ্যালয় ॥

মহাবিদ্যালয়ৰ খেল পৰিচালনাত প্ৰয়োজনীয় সকলো খেলৰ সামগ্ৰী যোগান ধৰাত অসুবিধাৰ সন্মুখীন হ'ব লগা হয়। মহাবিদ্যালয়ৰ ছাত্ৰ-ছাত্ৰীৰ পৰা কিঞ্চিৎ মাচুল সংগ্ৰহ কৰা হয় যদিও সেই মাচুলৰ টকাৰে সকলো খেলৰ সামগ্ৰী যোগান ধৰা সম্ভৱ নহয়। এই বিষয়ত মই নিজেই অন্তৰ্ভুক্ত কাৰণ খেল চলি থকা সময়ত বহুতো খেলৰ সামগ্ৰীৰ কাৰণে অসুবিধাৰ সন্মুখীন হৈছিলো। মই আশা কৰো পৰৱৰ্তী কালছোৱাত এনে অসুবিধাবোৰ দূৰ কৰি মহাবিদ্যালয়ৰ খেল জগতৰ গৌৰৱ অটুত ৰাখে যেন।

মোৰ খেল বিভাগত থকা তত্ত্বাৱধায়ক মাননীয় শ্ৰীযুত নৱ কুমাৰ দাস চাবলৈ মোৰ আন্তৰিক কৃতজ্ঞতা জ্ঞাপন কৰিছোঁ। তেওঁ মোক খেল পৰিচালনাত সং পৰামৰ্শৰে সহায় কৰা কাৰণে তেওঁৰ ওচৰত মই চিৰ কৃতজ্ঞ। মোক খেল পৰিচালনাত বিভিন্ন দিশত সহায়-সহযোগিতা কৰা বন্ধু-বান্ধৱী তথা ছাত্ৰ-ছাত্ৰী আৰু শিক্ষাগুৰু সৰ্বশ্ৰীৰঞ্জিৎ বৈশ্য, অপূৰ্বকুমাৰ গোস্বামী, নবীন চন্দ্ৰ মুদিয়াৰৰ লগতে মহাবিদ্যালয়ৰ অধ্যক্ষ ড° ৰমা কান্ত বৰুৱাদেৱে তথা ছাত্ৰ একতা সভাৰ সদস্য বিপুল, ভূমিকা, ধনঞ্জয়, কাতিৰাম, পংকজ আৰু ছাত্ৰ বন্ধু ৰাহুল, মাণিক, ত্ৰিদিপ, দীপেন, জুতিকা, জুলি আদিলৈ মোৰ আন্তৰিক কৃতজ্ঞতা জ্ঞাপন কৰিছোঁ।

সদৌ শেষত মই মোৰ কাৰ্য্যকালত হোৱা অজ্ঞাত ভুলবোৰৰ ক্ষমা বিচাৰি ইয়াতে মোৰ প্ৰতিবেদনৰ সামৰণি মাৰিছোঁ।

শ্ৰীকল্যাণ বৈশ্য

খেল সম্পাদক

জৱাহৰলাল নেহৰু মহাবিদ্যালয় ছাত্ৰ একতা সভা।



ক্ৰীড়া সম্পাদকৰ প্ৰতিবেদন

প্ৰতিবেদনৰ আবলুগিতে
আই অসমীৰ অস্তিত্ব বক্ষাৰ
হেতু দেহ উচৰ্গা কৰা
ছহিঁদসকলক প্ৰণাম
জনাইছোঁ।

দ্বিতীয়তে ১৯৯৯-২০০০ ইং চনৰ ছাত্ৰ একতা
সভাৰ ক্ৰীড়া সম্পাদক হিচাপে কাৰ্য্যভাৰ গ্ৰহণ কৰিবলৈ
সুযোগ দিয়াৰ বাবে শুভাকাংক্ষী ছাত্ৰ-ছাত্ৰী তথা বন্ধু-
বান্ধৱীসকলৰ ওচৰত মই চিৰকৃতজ্ঞ।

বিগত বছৰটোত বিভিন্ন ভুল-শুদ্ধৰ মাজেদি
আমাৰ কাৰ্য্যকাল অতিবাহিত কৰিলোঁ। ছাত্ৰ-ছাত্ৰী তথা
বন্ধু-বান্ধৱীসকলক সেৱা কৰাৰ মানসেৰে আগবাঢ়ি
আই কেনেধৰণৰ সেৱা কৰিলোঁ আপোনা সৱৰ বিচাৰ্য্য।

যোৱা ১৯/১/২০০০ ইং তাৰিখৰ পৰা
সাতদিনীয়া কাৰ্য্যসূচীৰে মহাবিদ্যালয় সপ্তাহ অনুষ্ঠিত
কৰা হয়। ইয়াত বিভিন্ন ক্ৰীড়া বিভাগৰ প্ৰতিযোগিতা
পতা হয়। কিন্তু দুখৰ বিষয় যে কিছুমান প্ৰতিযোগিতাত
ছাত্ৰ-ছাত্ৰীৰ উপস্থিতি নিচেই সেৰেঙা আছিল। সেয়ে
মই অনুৰোধ কৰোঁ যাতে ভৱিষ্যতে ছাত্ৰ-ছাত্ৰীসকলে
বিভিন্ন প্ৰতিযোগিতাত অংশগ্ৰহণ কৰি অনুষ্ঠানটিৰ
সৌষ্ঠৱ বৰ্দ্ধন কৰাৰ লগতে নিজৰ প্ৰতিভা বিকাশ কৰে।

যিসকল প্ৰতিযোগীয়ে বিভিন্ন প্ৰতিযোগিতাত
অংশ গ্ৰহণ কৰিলে তেওঁলোকৰ বেছিভাগে উচ্চ পৰ্য্যায়ৰ
খেল প্ৰদৰ্শন কৰিব পৰা নাই বুলি আমাৰ বিশ্বাস।
গতিকে ভৱিষ্যতে যাতে খেলুৱৈ সকলে উৎকৃষ্ট
খেলপ্ৰদৰ্শন কৰি ৰাইজক আমোদ দিব পাৰে তাৰ বাবে
আমি আশাৰে বাট চাই বুলোঁ।

এজন প্ৰকৃত খেলুৱৈ হিচাপে গঢ়ি উঠিবলৈ
যিকোনো ব্যক্তিক যথেষ্ট কষ্ট, সুবিধা আৰু খেলৰ
বাতাবৰণ নিতান্তই প্ৰয়োজন। খেল-ধেমালিৰ জৰিয়তে
ব্যক্তিৰ শাৰীৰিক উৎকৰ্ষ সাধনৰ লগতে মানসিক
উৎকৰ্ষ সাধনো হয়। ইয়াৰ উপৰি খেল-ধেমালিয়ে

খেলুৱৈসকলৰ মনত বন্ধুত্ব আৰু ভাতৃত্ব ভাৱ সুদৃঢ় কৰাৰ
লগতে সকলোৰে মাজত মিল-প্ৰীতিৰ ভাৱ আৰু শৃংখলা
বজাই ৰখাত সহায় কৰে। সেয়ে ছাত্ৰ-ছাত্ৰীসকলে নিজক
কেৱল পাঠ্যক্ৰমৰ মাজতে আৱদ্ধ কৰি নাৰাখি খেল-
ধেমালিতো সক্ৰিয় অংশ গ্ৰহণ কৰি পাবদৰ্শিতা দেখুওৱা
উচিত।

কিন্তু পৰিতাপৰ বিষয় যে আৱশ্যক অনুযায়ী
আমাৰ মহাবিদ্যালয়ত খেল সামগ্ৰী তথা সুবিধা নাই।
সেয়েহে কৰ্তৃপক্ষক অনুৰোধ কৰোঁ যাতে ভৱিষ্যতে
খেলৰ সামগ্ৰী কিছু বৰ্দ্ধিত কৰি ছাত্ৰ-ছাত্ৰীসকলক
উৎসাহিত কৰে।

মোৰ কাৰ্য্যকালৰ সময়ত বিভিন্ন দিশত দিহা-
পৰামৰ্শ দিয়াৰ বাবে তত্ত্বাৱধায়ক অধ্যাপক শ্ৰীযুত ৰঞ্জিত
বৈশ্য চাৰলৈ মোৰ আন্তৰিক কৃতজ্ঞতা জ্ঞাপন কৰিছোঁ।
আনহাতে বিভিন্ন দিশত মোক দিহা-পৰামৰ্শ দি সহায়
কৰা বাবে মহাবিদ্যালয়ৰ অধ্যক্ষ মাননীয় শ্ৰীযুত ৰমাকান্ত
বৰুৱা, অধ্যাপক শ্ৰীযুত অতনু হাজৰিকা চাৰলৈ মোৰ
আন্তৰিক কৃতজ্ঞতা জ্ঞাপন কৰিলোঁ। লগতে মোৰ কাম-
কাজৰ প্ৰতিটো দিশতে মোলৈ সহায়-সহযোগ
আগবঢ়োৱাৰ বাবে জগমোহন, দধিমোহন, নিৰঞ্জন,
নৃপেন, অঞ্জনা, দুলা, বুলু, ৰুণু, বৰ্ণালী, সৰযুৰ ওচৰত
মই চিৰকৃতজ্ঞ।

সদৌ শেষত মোৰ কাৰ্য্যকালৰ জ্ঞাত-অজ্ঞাত
ভুল-ত্রুটিৰ বাবে ক্ষমা বিচাৰি মহাবিদ্যালয়ৰ সৰ্বাঙ্গীন
উন্নতি কামনা কৰি প্ৰতিবেদনৰ মোখনি মাৰিছোঁ।

॥ জয় আই অসম ॥

ধন্যবাদেৰে
শ্ৰীকান্তিৰাম বড়ো
ক্ৰীড়া সম্পাদক

জৱাহৰলাল নেহৰু মহাবিদ্যালয় ছাত্ৰ একতা সভা।



সমাজ সেৱা বিভাগৰ সম্পাদকৰ প্ৰতিবেদন

প্ৰতিবেদনৰ পাতনিতে যি সকল ছাত্ৰ-ছাত্ৰীৰ পূৰ্ণ সমৰ্থনেৰে জৱাহৰলাল নেহৰু মহাবিদ্যালয়ৰ ছাত্ৰ একতা সভাৰ সমাজ সেৱা বিভাগৰ সম্পাদকৰ দৰে মানসম্পন্ন পদত অধিষ্ঠিত হলো সেই সকল সতীৰ্থলৈ আন্তৰিক কৃতজ্ঞতা জ্ঞাপন কৰিলোঁ।

দেশ আৰু জাতিৰ সংকটপূৰ্ণ অৱস্থাত যিসকলে নিস্বার্থভাৱে প্ৰাণ আহুতি দিলে সেই সকল অমৰ শ্বহীদলৈ যাচিলোঁ সশ্ৰদ্ধ প্ৰণিপাত।

মানুহে যেতিয়া কৃষি আৰু পশুপালনৰ জ্ঞান পালে তেতিয়া সমাজ গঠনৰ প্ৰক্ৰিয়া আৰম্ভ হ'ল। লাহে লাহে সামাজিক প্ৰগতি বিষয়টোৱেও চিন্তাৰ ঠাই পালে। মানুহে নিজে নজনাকৈ পালন কৰিব ললে কিছুমান সামাজিক নীতি-নিয়ম। বৰ্তমান জটিল প্ৰযুক্তি বিদ্যাৰ সমাজখনত সমাজ সেৱা বিষয়টোৰ পৰিসীমা বিক্ষিপ্ত। মহাবিদ্যালয়ত সমাজ সেৱা বুলি ক'লে ছাত্ৰ-ছাত্ৰীৰ প্ৰয়োজনত চকু দিয়া আৰু সুস্থ শৈক্ষিক বাতবৰণ সৃষ্টি কৰাটো নিশ্চয় অত্যৱশ্যকীয়। আমাৰ মহাবিদ্যালয়ৰ সুন্দৰ মনোবমা প্ৰাকৃতিক পৰিবেশ বিদ্যমান যদিও আন কেতবোৰ শৈক্ষিক পৰিবেশ গঠনকাৰী উপাদানৰ অভাৱ। যেনে- শ্ৰেণী কোঠাৰ অভাৱ, পৰীক্ষাগাৰৰ অভাৱ, চৌহদৰ বেৰৰ অভাৱ, চাইকেল ষ্টেণ্ডৰ অভাৱ ইত্যাদিয়ে সততে শৈক্ষিক দিশতপ্ৰভাৱ পেলায়।

সমাজ সেৱা বিভাগৰ সম্পাদক হিচাপে এই সমস্যাবোৰ সমাধান কৰাটো সহজ নহয়, মাত্ৰ এই

সমাধানৰ বাবে আমি কৰ্তৃপক্ষক অনুৰোধহে জনাব পাৰো। নিচেই কম আৰ্থিক বাজেটেৰে কাৰ্যকাল চলাবলগীয়া হোৱা বাবে এই সমস্যাবোৰ সমাধান কৰিব পৰাটো বাস্তৱ হৈ নুঠে।

এইখিনিতে কাৰ্যকালৰ কাম-কাজৰ খতিয়ান কিছু দাঙি ধৰিলোঁ —

(ক) ১৮-০১-২০০০ ইং তাৰিখে মহাবিদ্যালয়ৰ চৌহদ পৰিষ্কাৰ কৰা হয়। লগতে মহাবিদ্যালয়ৰ মুখ্য তোৰণৰ সন্মুখত দক্ষিণ-পশ্চিম কামৰূপ ছাত্ৰ সন্থাৰ দ্বাৰা নিৰ্মিত যাত্ৰীৰ জিৰণি কোঠা আৰু প্ৰশাৰণাৰ সমূহত ৰং দিয়া হয়।

(খ) ২৭-০৭-২০০০ ইং তাৰিখে মহাবিদ্যালয় আছু গোটৰ উদ্যোগত মহাবিদ্যালয় চৌহদ পৰিষ্কাৰ কৰা হয়।

(গ) ২৯-০৮-২০০০ ইং তাৰিখে নৱাগত ছাত্ৰ-ছাত্ৰীসকলৰ সহযোগত মহাবিদ্যালয়ৰ চৌহদ পৰিষ্কাৰ কৰা হয়।

(ঘ) ১২-০৯-২০০০ ইং তাৰিখে মহাবিদ্যালয়ৰ ছাত্ৰী-ছাত্ৰী বহিবৰ বাবে গছৰ তলত থকা বেঞ্চ সমূহ মেৰামতি কৰি দিয়া হয় আৰু কিছু নতুনকৈ বনোৱা হয়।

(ঙ) মোৰ কাৰ্যকালত মহাবিদ্যালয়ৰ চৌহদত থকা শ্বহীদ বেদীটো ৰং কৰা হয়।

উপৰোক্ত কাৰ্যসমূহ মহাবিদ্যালয়ৰ ছাত্ৰ-ছাত্ৰীয়ে