

জাহ্নব জ্যোতি

২০০৫-২০০৬



অন্য সব বিষয়ে...
মুখের...
মনে...
মনে...

DANIEL '06



জবাহৰ জ্যোতি

জবাহৰলাল নেহৰু মহাবিদ্যালয়ৰ
বাৰ্ষিক মুখপত্ৰ



অষ্টবিংশতিতম সংখ্যা

২০০৫-২০০৬ ইং বৰ্ষ

শ্ৰীতি আৰু শব্দৰে
প্ৰতি

শ্ৰী হুৰু হুৰু হুৰু হুৰু হুৰু হুৰু
শ্ৰী হুৰু হুৰু হুৰু হুৰু হুৰু হুৰু

শ্ৰীজ্যোতি প্ৰসাদ শৰ্মা বৰুৱা
তত্ত্বাবধায়ক

শ্ৰীনিব কুমাৰ বাতা
সম্পাদক
শ্ৰীমন্নালা দাস
সহঃ সম্পাদক

‘জৱাহৰ জ্যোতি’ জৱাহৰলাল নেহৰু মহাবিদ্যালয়ৰ বাৰ্ষিক মুখপত্ৰ, ২০০৫-২০০৬ ইং বৰ্ষ
ছাত্ৰ একতা সভাৰ হৈ শ্ৰীনেৰু কুমাৰ বাৰাৰ দ্বাৰা প্ৰকাশিত।

অষ্টবিংশতিতম সংখ্যা

‘জৱাহৰ জ্যোতি’ সম্পাদনা সমিতি :

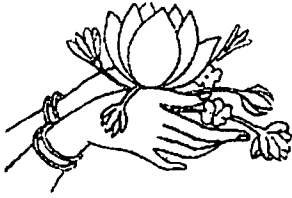
সভাপতি	:	শ্ৰীলক্ষীকান্ত শৰ্মা, উপাধ্যক্ষ
তত্ত্বাবধায়ক	:	শ্ৰীজ্যোতি প্ৰসাদ শৰ্মা বৰুৱা
প্ৰবক্তা সদস্য	:	শ্ৰীবিজয়া ডেকা শ্ৰীললিত চন্দ্ৰ বাৰা শ্ৰীপুলক তালুকদাৰ শ্ৰীভৈৰৱী বড়ো
সম্পাদক	:	শ্ৰীনেৰু কুমাৰ বাৰা
সহঃ সম্পাদক	:	শ্ৰীমৃনাল দাস
ছাত্ৰ সদস্য	:	শ্ৰীদ্বিজেন বাৰা সাধাৰণ সম্পাদক

বেটুপাত পৰিকল্পনা - ডেনিয়েল কে. মাৰাক

অঙ্গ সজ্জা : সম্পাদক

ছপা : জনতা প্ৰেছ, মিৰ্জা

ফোন নং : ২৩০১৩৪



অশ্রু-অঞ্জলি



বিগত ২০০৫-২০০৬ শিক্ষা বর্ষৰ সময়ছোৱাত
মিসকল নমস্য ব্যক্তি জীৱন নাটৰ
সামৰণি পেলাই আমাৰ মাজৰ পৰা
চিৰদিনৰ বাবে ওঁতৰি গ'ল
তেখেতসকলৰ বিয়োগত গভীৰ
শোক প্ৰকাশ কৰিছোঁ আৰু
বিদেহী আত্মাৰ চিৰশান্তি
কামনা কৰি পৰমপিতাৰ
ওচৰত প্ৰাৰ্থনা
জনাইছোঁ।

সম্পাদনা সমিতি,

'জৱাহৰ জ্যোতি'



জ্বাহৰ জ্যোতি

অষ্টবিংশতিতম সংখ্যা

২০০৫-২০০৬ ইং বৰ্ষ

সূচীপত্ৰ

সম্পাদকীয় :

অসমীয়া বিভাগ :

প্ৰবন্ধ :

- ◆ বাভাসকলৰ আদ্যশ্ৰাদ্ধ / গৌতম বাভা / ১ ৩
- ◆ ভাৰতবৰ্ষৰ নিবনুৱা সমস্যা আৰু কৰ্মসংস্থাপনৰ প্ৰয়োজনীয় দিশ / বৰ্ণজিত কলিতা / ৩
- ◆ ন্যায় সাবস্ত্যৰ বাবে তথ্য জনাৰ অধিকাৰ আইন, ২০০৫/ বিজয়া ডেকা / ৫২
- ◆ যুগান্তকাৰী জীৱবিজ্ঞানী চাৰ্লচ ডাৰউইন / নিতুমণি তালুকদাৰ / ৬৮
- ◆ জীৱনটো এটি শিল্প / ৰূপম কুমাৰ / ১১
- ◆ দক্ষিণ কামৰূপৰ উপভাষা : এক সমাজ-ভাষাতাত্ত্বিক অধ্যয়ন / ড° ললিত চন্দ্ৰ বাভা / ১৩
- ◆ সুৰৰ অৰণ্যত / ড° কমলেশ্বৰ ঠাকুৰীয়া / ১৯ ৪
- ◆ দীপৰ বিল / সৌৰভ ভট্টাচাৰ্য্য / ২৩

কবিতা :

- ১ ◆ নেজানিলে তেওঁ সেই কথা / বসন্ত কুমাৰ দত্ত, প্ৰাক্তন অধ্যক্ষ / ১
- ২ ◆ শংকৰদেৱৰ নৰীয়া / মহানন্দ দাস, প্ৰাক্তন ছাত্ৰ / ২
- ৩ ◆ পথাৰ / দ্বীপেন কুমাৰ বাভা / ২
- ৪ ◆ অনুভব / ৰুনিমা বাভা / ২
- ৫ ◆ শৈশৱৰ দুখৰীয়া ছবি / কাকলি বসুমতাৰী, প্ৰাক্তন ছাত্ৰী / ৩
- ৬ ◆ ছবি / কমলেশ্বৰ বাভা / ৩
- ৭ ◆ অলীক বাসনা / বৰ্ণালী কলিতা / ৩
- ৮ ◆ তাঙৰণ / ক্ষীৰোদ বাভা / ৪
- ৯ ◆ সান্ত্বনা / নয়নমণি বড়ো / ৪
- ১০ ◆ অপদস্থ / স্বৰ্ণময়ী তালুকদাৰ / ৪
- ১১ ◆ কেতিয়াবা কাৰোবাৰ ভাল পোৱাই / জমিৰ আলী / ৪

- ◆ গীত / ভাৰত চৌধুৰী, বিজ্ঞানাগাৰ সহকাৰী / ৫
- ◆ গোপন ঈষা / ভোগেশ্বৰ বাভা / ৫ ১২
- ◆ আশা / গৌতম বড়ো / ৫ ১৩
- ◆ প্ৰতীক্ষা / অসীম দাস / ৬ ১৪
- ◆ তোমাৰ সৈতে এটা আবেলি / কুলধৰ কাকতি / ৬ ১৫
- ◆ প্ৰেম / ৰবিউন কবীৰ / ৬ ১৬
- ◆ যন্ত্ৰনা / যাদব কলিতা / ৬ ১৭
- ◆ দুটি কবিতা / হাৰুণ ৰছিদ / ৭
- ◆ ইতিহাস / মাকণ বড়ো / ৭
- ◆ অস্তিত্ব / চোনিয়া বেগম / ৭
- ◆ চন্দ্ৰ প্ৰসাদ শইকীয়াৰ স্মৃতিত / খনিৰ বড়ো / ৮
- ◆ শ্ৰদ্ধাঞ্জলি / মেৰী পাটোৱাৰী / ৮
- ◆ ৰাজনীতি / হিতেশ্বৰ কলিতা / ৮

গল্প :

- ◆ গল্প নহয় সঁচা / মঞ্জিৰা শৰ্মা / ১
- ◆ দুটোপাল চকুপানী / জয়দেব বায়ন / ৩
- ◆ জীৱনৰ ফেঁহুজালীত অভয়াৰণ্য / জোনমণি ঠাকুৰীয়া / ৫
- ◆ মা, মই কাইলৈ ৰামলৈ যাম / হাৰুণ ৰছিদ / ৭
- ◆ যদি আইতাই মোক / জোনমণি বড়ো / ৯
- ◆ বিভাগীয় সম্পাদকসকলৰ সম্পাদকীয় প্ৰতিবেদন / ১১
- ◆ ২০০৫-২০০৬ ইং চনৰ মহাবিদ্যালয় সপ্তাহৰ বিভিন্ন প্ৰতিযোগিতাৰ ফলাফল / ২০

Bodo Section :

- ◆ বিমা ৱাৱ আৰো সোলোঁথাই / অনসুমা খুঁ: ৰঙ'সা, Part time Lecturer in Bodo / 1
- ◆ আঁনি বেসেন গোথৈ জিউ / মুস্তিননি খ্ৰাখলারী / 6
- ◆ বেনোমোন নামা / নয়ন মনি ৰ / 6
- ◆ আঁনি জিউ / মুস লক্ষ্যঘৰ ব্ৰহ্ম / 7
- ◆ বুখাৰ জানায় গাংসে গোরান বিলাই / থৰাথনা হৰপনা ৰ / 7

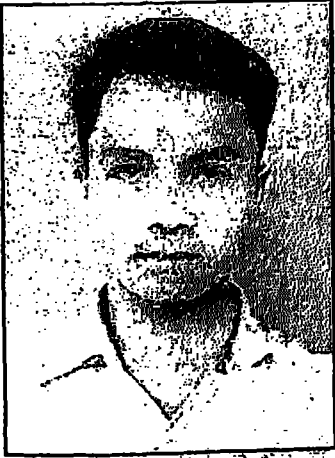
English Section :

Essay :

- ◆ In memory of a great Mathematician/ Dr. Alok Das/1
- ◆ Honey- A Natural Gift to Mankind/ Nanda Devi /4
- ◆ 'Bottomonium'- the New Partical Discovered on July 9, 2008/
Ranjit Baishya / 5
- ◆ 'Mathematics'- the key subject / Dipankar Sarma /8
- ◆ Corruption : Its coauses and remedies / Dr. Praneswar Nath /10
- ◆ The Present Teaching Staff of the College / 2005-2006 /12
- ◆ The Present Office Staff of the College /14
- ◆ Ex-Editors with the Profs. In-charge of The Jawahar Jyoti /15
- ◆ Ex-General Secretaries of the Students Unions of the College /16



সম্পাদকীয়



আমি সপোনত বিশ্বাস কৰো। শিক্ষাৰ গোলকীকৰণ, বাণিজ্যিকৰণ, আকাংক্ষাৰ বিশ্বায়ন-কথাবোৰ যেন- কেতিয়াবা বুজিবলৈ অসুবিধা লাগে। তথাপি এটা ভাল ডিগ্ৰীৰ প্ৰয়োজন। অৱশ্যে ডিগ্ৰী এটা পৰিচয় হ'ব নোৱাৰে। শিক্ষা এক সঁজুলি। আত্মাৰ উন্নতি বৌদ্ধিক উন্নতিৰ মাপকাঠি। অন্যায়-অনিয়মৰ বিৰুদ্ধে থিয় দিব নোৱাৰিলে শিক্ষাৰ উদ্দেশ্য পূৰ্ণ হয়। বৰ্তমান সময় অসময়। ছেক্সপিয়েৰে কোৱাৰ দৰে- 'Time is out of joint' বিস্ফোৰণ হৈছে ঘূৰাৰ। প্ৰশ্ন হয় শিক্ষা, শিকন, শিক্ষিত এই শব্দবোৰ অপ্রয়োজনীয় অভিধানিক অলংকাৰ হৈ পৰা নাইতো? কৰ্ম-সংস্থাপন, বৌদ্ধিক উন্নতি, আত্মাৰ বিশালতা এইবোৰ যদি শিক্ষাই সাধন কৰিব নোৱাৰে তেন্তে আমি ন কৈ ভাবি চাবৰ হ'ল।

পাতনিতে 'জৱাহৰ জ্যোতি'ৰ দীৰ্ঘায়ু কামনা কৰিলোঁ। অতীতৰ বে'ল টানি ভৱিষ্যতলৈ সময়ৰ সোঁত 'জৱাহৰ জ্যোতি'ৰ নিৰবিচ্ছিন্ন যাত্ৰা। আশা আৰু বঙীণ সপোনৰ দাপোণ এই জৱাহৰ জ্যোতি। দুখ-ভাগৰ আৰু হতাশাক প্ৰশ্নয় নিদিয়াকৈ জ্যোতিৰ আভাৰে উদ্ভাষিত কৰে আমাক।

এই ঠাই, এই মহাবিদ্যালয়, এই গছ গছনি, চৰাইৰ মাত, সেউজীয়াৰ অমল উৎসৱ। দূৰ দিগন্তৰ পৰা, বুৰঞ্জীৰ মাজৰ পৰা যেন উঠি আহিছে 'মানুহ' মানৱতাৰ মুখৰিত সমদল। জাতি ধৰ্মৰ পৰিহাস পাহৰি আত্মাৰ এক মহা মিলন হয় ইয়াত।

আমি সপোনত বিশ্বাস কৰো। শিক্ষাৰ গোলকীকৰণ, বাণিজ্যিকৰণ, আকাংক্ষাৰ বিশ্বায়ন- কথাবোৰ যেন- কেতিয়াবা বুজিবলৈ অসুবিধা লাগে। তথাপি এটা ভাল ডিগ্ৰীৰ প্ৰয়োজন। অৱশ্যে ডিগ্ৰী এটা পৰিচয় হ'ব নোৱাৰে। শিক্ষা এক সঁজুলি। আত্মাৰ উন্নতি বৌদ্ধিক উন্নতিৰ মাপকাঠি। অন্যায়, অনিয়মৰ বিৰুদ্ধে থিয় দিব নোৱাৰিলে শিক্ষাৰ উদ্দেশ্য লয় হয়। বৰ্তমান সময় অসময়। ছেক্সপিয়েৰে কোৱাৰ দৰে- 'Time is out of joint' বিস্ফোৰণ হৈছে ঘূৰাৰ। প্ৰশ্ন হয় শিক্ষা, শিকন, শিক্ষিত এই শব্দবোৰ অপ্রয়োজনীয় অভিধানিক অলংকাৰ হৈ পৰা নাইতো? কৰ্ম-সংস্থাপন, বৌদ্ধিক উন্নতি, আত্মাৰ বিশালতা এইবোৰ যদি শিক্ষাই সাধন কৰিব নোৱাৰে তেন্তে আমি ন কৈ ভাবি চাবৰ হ'ল।

আকৌ জৱাহৰ জ্যোতিৰ কথা :

এই আলোচনীখন ছাত্ৰ-ছাত্ৰীৰ প্ৰতিভা, একাগ্ৰতা, অধ্যয়নৰ এক ছাপ, এক প্ৰতিবিম্ব। জৱাহৰ জ্যোতিক জীয়াই বখাতো আমাৰ পৰম দায়িত্ব। ইয়াৰ তেজ-পানী শুকাবলৈ নিদি প্ৰেমেৰে জীপাল কৰি বখাতো আমাৰ উদ্দেশ্য। আশাকৰোঁ এই জ্যোতি যেন কেতিয়াও নিৰ্বাপিত নহয়।

মহাবিদ্যালয় সম্পর্কে :

আমাব বাবে অতি গৌৰৱৰ বিষয় যে বহু দূৰ-দূৰণিৰ ছাত্ৰ-ছাত্ৰীয়ে আহি অনেক দুখ কষ্টেৰে এই মহাবিদ্যালয়ৰ বিশাল পথাৰত ভৰি দিয়েহি। সপোন প্ৰত্যেকে দেখে। হয়তো কিছু সপোন অকালতে মৰহা ফুলৰ দৰে মৰহি যায়। কঠোৰ বাস্তৱে পোৱা-নোপোৱাৰ কাহিনী নিৰ্মমভাৱে সোঁৱৰাই দিয়ে। তথাপি জীৱন থকালৈ যুদ্ধ শেষ নহয়, আৰু মানুহ, মানৱতাৰ পৰাজয় কেতিয়াও হ'ব নোৱাৰে।

সামৰণিত :

মোৰ কাৰ্য্যকালত যিসকল অধ্যাপক-অধ্যাপিকা, ছাত্ৰ-ছাত্ৰীয়ে বিভিন্ন কামত সহায়-সহযোগ কৰিলে তেওঁলোকৰ ওচৰত মই চিৰ কৃতজ্ঞ হৈ থাকিম। বহু কেইটা কাৰকৰ বাবে 'জৱাহৰ জ্যোতি' সময়ত নোলাল আৰু ইয়াৰ কাৰণে মই ক্ষমাপ্ৰাৰ্থী। তথাপি পলমকৈ হ'লেও আলোচনীখন প্ৰকাশৰ মুখ দেখাত মই আশ্বস্ত। সম্পাদকৰ দায়িত্ব পালন কৰিবলৈ সুযোগ লাভ কৰি মই নিজকে ধন্য মানিছো। শেষত জৱাহৰ জ্যোতিৰ উত্তৰোত্তৰ উন্নতি কামনা কৰি মেলানী মাগিছো।



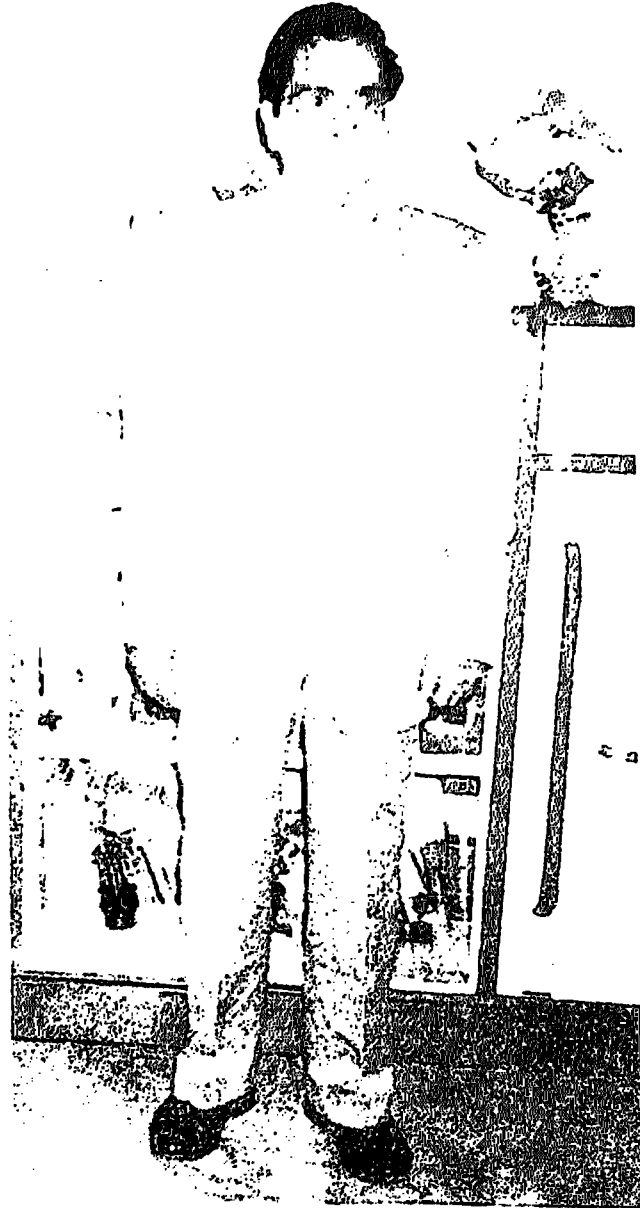
বৰ্তমানৰ সমাজ ইমানেই ঘৃণনীয় হৈ পৰিছে যে প্ৰায় পঞ্চাশ শতাংশ পিতৃ-মাতৃ তথা অভিভাৱকে নিজৰ সন্তানক সু-পথ দেখুওৱাৰ পৰিৱৰ্তে তেওঁলোকে নিজৰ স্বাৰ্থক বাস্তৱায়িত কৰাৰ চেষ্টাত গতি কৰিছে। এনেকুৱা পিতৃ-মাতৃ অথবা ওচৰৰ পৃথিৱীখনত দেখা অস্বাভাৱিক ঘটনাৰ পৰাই এচাম যুৱকে এক নতুন নিচা আহৰণ কৰিছে। যেতিয়া এজন যুৱকৰ মাক অথবা দেউতাকে চৰকাৰী চাকৰি কৰি উৎকোচ লোৱা অথবা অন্য অসৎ উপায়ৰ জৰিয়তে ধন ঘটি নিজৰ সন্তানক আদৰ্শ, নৈতিকতা আদিৰ শিক্ষা দি সমাজৰ সু-নাগৰিক হোৱাৰ বাবে উৎসাহিত কৰে তেতিয়া কিন্তু যুৱকগৰাকীৰ মানসিক জগতত কোনো ধৰণৰ ইতিবাচক প্ৰভাৱ নপৰে, বৰং ভিতৰি ভিতৰি তেওঁ কৰ্ণীয়া হৈ পৰে বিভিন্ন আশা পূৰণৰ লালসাত, সহজতে পোৱা টকা-পইচাই তেওঁক বিকলাংগৰ দৰে কৰি পেলায়।

কৰ্মৰত অৱস্থাত ভাৰপ্ৰাপ্ত অধ্যক্ষ শ্ৰীযুত দিলীপ কুমাৰ দাস



ইংৰাজী বিভাগৰ মূৰব্বী অধ্যাপক, উপাধ্যক্ষ আৰু ভাৰপ্ৰাপ্ত অধ্যক্ষ হিচাপে
কাৰ্যনিৰ্বাহ কৰা শ্ৰীযুত দাসদেৱে ২০০৬ চনত অৱসৰ গ্ৰহণ কৰে।
তেখেতৰ সু-স্বাস্থ্য আৰু দীৰ্ঘায়ু আমি কামনা কৰিলোঁ।

শ্ৰীযুত ৰাধাচৰণ মেধি

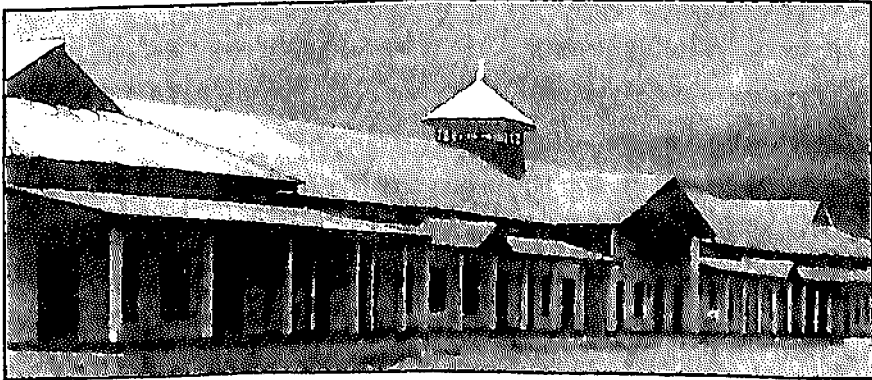


উচ্চ বৰ্গৰ সহায়ক হিচাপে কাৰ্যনিৰ্বাহ কৰা শ্ৰীযুত ৰাধাচৰণ মেধিদেৱে
২০০৬ চনত মহাবিদ্যালয়ৰ পৰা অৱসৰ গ্ৰহণ কৰে।
তেখেতৰ সু-স্বাস্থ্য আৰু দীৰ্ঘায়ু কামনা কৰিলোঁ।

প্ৰবন্ধ

সাহিত্যৰ বুৰঞ্জীয়ে সৰ্বসাধাৰণ পাঠকক এটা জাতিৰ যুগ-যুগৰ আধ্যাত্মিক সাধনা আৰু
সৌন্দৰ্য্যৰ অভিজ্ঞতাৰ পৰিচয় দিবলৈ হ'লে আৰু তাৰ দ্বাৰাই সেই সাহিত্যৰ বস ভোগলৈ
নিমন্ত্ৰণ কৰিবলৈ হ'লে সেই বুৰঞ্জীৰ মাজত অষ্টা লিখকৰ বিচিত্ৰ জীৱন নাট তাৰ বৰ্ণনায়
পটভূমিৰে সৈতে যুটি উঠিব লাগিব।

—হোমেন বৰগোহাঞি



ৰাভাসকলৰ আদ্যশ্ৰাদ্ধ

শ্ৰীগৌতম ৰাভা, এম. এ.

গ্ৰন্থাগাৰিক

অসমৰ সকলো জাতি, জনজাতিৰ নিজা নিজা কৃষ্টি আছে আৰু এই সকলো কৃষ্টিৰ সমন্বয়ত সৃষ্টি হৈছে অসমৰ বাবে বহনীয়া মহান জাতীয় সংস্কৃতি। অসমৰ সংস্কৃতিৰ বিশাল বৃক্ষ জোপাত এই কৃষ্টি সমূহ পত্ৰে পুষ্পে জাতিষ্কাৰ হৈ আছে অসমীয়াৰ প্ৰাণ ভৰি। অসমীয়া সংস্কৃতিত, ৰাভা জনজাতি সকলৰ কৃষ্টিও মিলি আছে।

অসমৰ ৰাভাসকল খিলঞ্জীয়া জনজাতি স্বৰূপে পৰিচিত। এওঁলোকৰ নিজা কৃষ্টি-সংস্কৃতি আছে। এই নিবন্ধত তেনে সংস্কৃতিৰ কণিকা এটিৰ ৰাভাস দিবলৈ যত্ন কৰা হৈছে।

হিন্দু ধৰ্মাৱলম্বী লোকসকলে কোনো লোকৰ মৃত্যুৰ পিছত আদ্যশ্ৰাদ্ধ পাতে। হিন্দুধৰ্মৰ অনুগামী হোৱা হেতু ৰাভা সকলেও বিশেষকৈ পাতি ৰাভা সকলে মৃতকৰ মৃত্যুৰ এঘাৰ দিনৰ দিনটোত আদ্যশ্ৰাদ্ধ অনুষ্ঠিত কৰে। ইয়াৰ অৱশ্যে কেতিয়াবা ব্যতিক্ৰমে হ'ব পাৰে। মৃতকৰ পৰিয়াল পৰিজনৰ কিবা বিশেষ অসুবিধা থাকিলে তেনে পৰিয়ালৰ লোকক এমাহৰ ভিতৰত আদ্যশ্ৰাদ্ধৰ দিহা কৰিবলৈ গএগ ৰাইজে দিহা দিয়ে।

ৰাভাসকলৰ বাবে আদ্য শ্ৰাদ্ধৰ দিনটো এক বিশিষ্ট দিন। সেই দিনটোত শ্ৰাদ্ধ ঘৰীয়াই কাপোৰ-কানি পৰিষ্কাৰ কৰে, ঘৰ-চোতাল গোৱৰেবে মটি শুদ্ধি কৰে। অৱস্থাপন্ন লোকসকলে চোতালত চানি দি ৰ'দ-বৰষুণ নিৰাবণৰ ব্যৱস্থা কৰে। শ্ৰাদ্ধ ঘৰীয়াই সাধাৰণতে নিজ খেলৰ গএগ ৰাইজ, আত্মীয় কুটুমক নিমন্ত্ৰণ কৰে। ৰাভাসকলৰ বিশেষকৈ পাতি ৰাভাসকলৰ পৰম্পৰা অনুসৰি সেইদিনা শ্ৰাদ্ধ ঘৰীয়াই যোৰ্ততে সাধ্যানুসাৰে চাউল, দাইল, পাচলি, বয়বস্ত্ৰ আৰু বটল মদ লগত নিয়ে আৰু গৃহস্থক জমা দিয়ে। গৃহস্থই যা-যোগাৰ কৰা বস্ত্ৰবোৰৰ লগত এই বস্ত্ৰ বিলাকো যোগ হয়। শ্ৰাদ্ধৰ দিনা পুৱাৰ ভাগতে গএগ ৰাইজ আৰু তেওঁলোকৰ সম্প্ৰদায়ৰ ব্ৰাহ্মণ উপস্থিত হৈ যাৱতীয় কামত অগ্ৰসৰ হয়। এই অনুষ্ঠানত নিজ সম্প্ৰদায়ৰ ব্ৰাহ্মণজনক

নিমন্ত্ৰণ দিয়া বাধ্যতামূলক। ব্ৰাহ্মণে গা ধুই তিতা কাপোৰেৰে গৃহস্থই যোগাৰ কৰি দিয়া চাউল, দাইল, পাচলি মাছ-মাংসেৰে চোতালৰ পূৰ কোণত তিনিটা খুটি পুতি নতুন চৰু এখনত মৃতকৰ পিণ্ডৰ বাবে বস্ত্ৰ সিদ্ধ কৰে আৰু বস্ত্ৰখিনি সিদ্ধ হ'লে ঘী, মৌ, দৈ, দুগ্ধ, শৰ্কৰা আৰু ফল-মূলেৰে মৃতকৰ পিণ্ড প্ৰস্তুত কৰে এক ক্ষণস্থায়ী বেদিৰ ওপৰত। বেদিত ব্ৰাহ্মণে মন্ত্ৰপুত পানী ছটিয়াই বস্তি আৰু ধূপ ধূনা জ্বলাই দিয়ে আৰু পৰিয়ালৰ লোক আৰু আত্মীয় স্বজনক পিণ্ড দান কৰিবলৈ আমন্ত্ৰণ কৰে। তেওঁৰ আমন্ত্ৰণ আৰু নিৰ্দেশক্ৰমে পৰিয়ালৰ লোক আৰু আত্মীয় স্বজনে গা ধুই তিতা কাপোৰেৰে মৃতকলৈ এখন নতুন চৰুত পিণ্ড দান কৰে। এই সময়ছোৱাত পৰিয়াল আৰু আত্মীয় স্বজনৰ ত্ৰন্দনে পৰিবেশটো শোকাকুল কৰি তোলে। এই শোকাকুল পৰিবেশ আৰু অনুষ্ঠানৰ লগত ৰাভাসকলৰ ফাৰকান্তি নৃত্যৰ নিবিড় সম্পৰ্ক আছে।

পৰিয়াল আৰু আত্মীয় কুটুমসকলে দান কৰা পিণ্ডলৈ ব্ৰাহ্মণ, পৰিয়ালৰ লোক আৰু গএগৰ লোক নৈৰ পাৰলৈ গমন কৰে। পিণ্ডখিনি শ্ৰাদ্ধধৰা লোকজনে মুৰত লৈ যায়। তেওঁক চত্ৰধৰি লৈ যোৱা হয়। ৰাভাসকলে এই কাৰ্য ফেৰাক বনলৈ যোৱা বুলি কয়। ব্ৰাহ্মণ আৰু তেওঁৰ লগত যোৱা লোকসকলে চাৰিটা কটা কলৰ পুলি, বিজুলি বাঁহৰ চাৰিটা চিপো লগত লৈ যায়। ব্ৰাহ্মণজনে বোঁৱতী নদীৰ সুবিধাজনক স্থানত এক বেদি প্ৰস্তুত কৰে। এই বেদিখনৰ বাবে খন দি মাটি কিনি লোৱা প্ৰথা এটি ৰাভাসকলৰ আছে। বেদিৰ চাৰিওফালে লৈ যোৱা কলপুলি আৰু বাঁহৰ চিপ পোতাৰ পিছত কাপোৰেৰে চম্ৰতাপ আৰি বেদিত ঘট প্ৰতিষ্ঠা কৰে আৰু চাকি, ধূপ-ধূনা জ্বলাই পিণ্ডৰ বস্ত্ৰখিনি কাৰতে যতনাই থৈ বেদিত সকলোৰে সেৱা জনাই কনব পৰা ঘৰলৈ উভতে।

পিণ্ড দিবলৈ যোৱা লোকসকল গৃহলৈ উভতি আহি

গ্ৰামাণে গৃহস্থৰ চাৰি হদৰ ঘৰত পানী ছটিয়াই শুদ্ধি কৰে। এই কাম সম্পন্ন হোৱাৰ পিছতহে নাম-প্ৰসঙ্গ, ধৰ্ম গ্ৰন্থ পাঠ, সমাজৰ আহাৰ প্ৰস্তুত কৰিব পৰা হয়। নাম-প্ৰসঙ্গ ধৰ্মগ্ৰন্থ পাঠৰ পিছত প্ৰসাদ বিতৰণ হয়। এই কাৰ্যৰ পিছত বাভাসকলৰ সমাজৰ মেল বহে। এই মেলত সাধাৰণতে বয়সীয়াল আৰু সমাজৰ বিজ্ঞলোক সকলেহে অংশ গ্ৰহণ কৰে। এই মেল খোল ডঙা অনুষ্ঠান স্বৰূপে প্ৰসিদ্ধ। ইয়াত (মেলত) সাধাৰণতে মৃতকৰ গোষ্ঠী বিচাৰ, তেওঁৰ উত্তৰাধিকাৰী নিৰূপন হয়। মেল শেষ হ'লে গৃহস্থই বাইজলৈ সেৱা জনাই জঙা (মদ প্ৰস্তুত কৰিবলৈ বিশেষভাৱে নিৰ্মিত মাটিৰ পাত্ৰ) মদ বাইজলৈ আগবঢ়ায় পানীয় স্বৰূপে। এই পানীয় অনুষ্ঠানৰ এক সুকীয়া বৈশিষ্ট্য আছে। গৃহস্থই আগবঢ়োৱা জঙা মদ এজন পাৰ্গত লোকে বৰুৱাৰে বঙাৰ ভিতৰত এক বিশেষ ভঙ্গীমাৰে ঢলা বকা কৰি এটি ডাঙৰ পাত্ৰত উলিয়াই দিয়ে বাইজলৈ পৰিবেশণৰ বাবে। সেই মদ বিলনিয়াই মেলত অংশ লোৱা প্ৰতিজন লোকলৈ আগবঢ়ায়।

সময়ৰ প্ৰভাৱত এতিয়া জঙা মদৰ স্থান লৈছে বটল মদে। অনুষ্ঠানৰ এই পানীয় পান কৰাৰ পিছত কিছুলোকৰ মন বঞ্জিত বঞ্জিত হয়। এনে বঞ্জিত লগা লোকৰ মুখৰ পৰাই ওলায় - "বগেজাবী বাই তোৰে গীত গাঙ। সকল (সকলো) জাতি ম' খায় বাভাৰ উঠে নাঙ।। জঙা মদ বিধ লাউৰ (বৰুৱা লাউ, এই লাউবিধ এতিয়া প্ৰায়েই দেখা নাযায়) প্ৰস্তুত কৰা বাবে এই পানীয় বিধক লাউপানীও বোলে চাগে। পানীয় সেৱন কৰাৰ পিছত বাইজৰ মেল শেষ হয়। ইয়াৰ পিছৰ চোৱাত গৃহস্থই গঞা বাইজক আৰু নিমন্ত্ৰিত লোকসকলক ভোজ-ভাতেৰে আপ্যায়ন কৰোৱায় আৰু ইয়াতেই বাভাসকলৰ শ্ৰাদ্ধ অনুষ্ঠানৰ সামৰণি পৰে।

প্ৰতিটো বিকাশশীল জাতিৰ বিকাশৰ বাহন যিহেতু সংস্কৃতি আৰু ৰাভা সকলো ইয়াৰ বাতীক্ৰম নহয়, ৰাভাসকলৰ সংস্কৃতিৰ বিন্যাস আৰু চৰ্চাৰ আৱশ্যক আছে বুলি আমাৰ বিশ্বাস হয়; কাৰণ এই চৰ্চাই তেওঁলোকৰ নিজস্ব প্ৰকাশত আৰু বিকাশত সহায়ক হ'ব। ● ● ●



“সাহিত্য-সৃষ্টিৰ হেতু অকল প্ৰতিভাই নহয়, প্ৰতিভাৰ লগতে অধ্যয়ন, সামাজিক জীৱনৰ অভিজ্ঞতা, মননশীলতা আৰু অনুশীলনৰো আশ্যক। প্ৰত্যেক জাতিৰ সাহিত্যৰে একো একোটা বৈশিষ্ট্য থাকে। জাতিৰ আশা-আকাঙ্ক্ষা, উৎসাহ-উদ্দীপনা, অলপতা, কৰ্ম-পৰায়ণতা প্ৰভৃতি নানান উপাদানেৰে গঠিত হয় জাতীয় সাহিত্য। জাতীয় সাহিত্য বৈশিষ্ট্যপূৰ্ণ আৰু মহিমামণ্ডিত হয় তেতিয়া, যেতিয়া লেখকে নিজৰ প্ৰাণ-প্ৰাচুৰ্যেৰে তেওঁৰ সজীৱ আৰু সপ্ৰাণ লেখা নিটোল ৰূপত উপস্থাপিত কৰে। অনুভূতিৰ গভীৰতা, অভিজ্ঞতাৰ ব্যাপকতা আৰু তাৰ প্ৰকাশৰ দক্ষতাৰ যি সন্নিৱিত ৰূপ সেয়েই সাৰ্থক সৃষ্টি”

-শ্ৰী ব্ৰহ্মোেক্যনাথ গোস্বামী
উচ্চমানবিশিষ্ট সাহিত্য-সৃষ্টিৰ সমস্যা, সাহিত্য সমীক্ষণ



ভাৰতবৰ্ষৰ নিবনুৱা সমস্যা আৰু কৰ্মসংস্থাপনৰ প্ৰয়োজনীয় দিশ

শ্ৰী শ্ৰীবৰ্ণজিত কলিতা
স্নাতক ৩য় বৰ্ষ

নিবনুৱা সমস্যা বৰ্তমান যুগৰ এটি অভিশাপ। ভাৰতবৰ্ষৰ দৰে এখন জনবহুল আৰু উন্নয়নশীল দেশৰ বাবে এই সমস্যা অতি ভয়াবহ আৰু ব্যাপক। ইয়াৰ ভিতৰত শিক্ষিত নিবনুৱাৰ সংখ্যা অধিক। বিশেষকৈ ডিগ্ৰীধাৰী যুৱক-যুৱতী সকলৰ মাজত নিবনুৱা সমস্যাই জটিল ৰূপ ধাৰণ কৰিছে। যি হাৰত শিক্ষা গ্ৰহণৰ সুবিধা প্ৰদান কৰা হৈছে, লগতে যুৱক - যুৱতী চামক শিক্ষিত কৰি তোলা হৈছে সেই হাৰত কৰ্ম সংস্থাপনৰ সা-সুবিধা প্ৰদান কৰা হোৱা নাই। ইয়াৰ ফলস্বৰূপে এটি যোৰা লগাব নোৱাৰা ফাঁক বৈ গৈছে।

নিবনুৱাৰ সংজ্ঞা : নিবনুৱাৰ সংজ্ঞা দিয়াটো কঠিন। নেশ্যনেল ছেম্পল চাৰ্ভে সংগঠনে সময়ে সময়ে নিবনুৱাৰ গতিধাৰা পৰীক্ষা - নিৰীক্ষা কৰাৰ লগতে নিবনুৱাৰ সংজ্ঞা প্ৰদান কৰি আহিছে। চি.ডি.এছ সংজ্ঞা অনুসৰি এজন ব্যক্তি যদি কোনো লাভজনক কৰ্ম অবিহনে বা কৰ্ম সংস্থাপন নিবিচৰাকৈ সপ্তাহৰ সাতদিন অতিবাহিত কৰে তেতিয়া তেওঁক নিবনুৱা হিচাপে গণ্য কৰা হয়। প্ৰতি সপ্তাহত যোগান ধৰা মুঠ শ্ৰমৰ পৰিপ্ৰেক্ষিতত সৃষ্টি হোৱা নিবনুৱাৰ দিনৰ অনুপাত, প্ৰতি সপ্তাহৰ হিচাপত নিবনুৱাৰ নিৰ্ধাৰণ কৰা হয়।

কৰ্ম সংস্থাপনৰ প্ৰয়োজনীয় দিশ :- নিবনুৱাৰ দৰে এক জটিল সমস্যা সমাধানৰ বাবে ভাৰতবৰ্ষতো বহুত নতুন নতুন আঁচনি প্ৰস্তুত কৰাৰ লগতে কেৰিয়াৰৰ সুযোগ সুবিধা গঢ়ি সমস্যাৰ সমাধানৰ ব্যৱস্থা লোৱা আৰু এই দিশত এক নতুন যুগৰ সূচনা হৈছে বুলি কব পাৰি। কৰ্ম সংস্থাপনৰ বাবে গঢ়ি উঠা নন কেৰিয়াৰৰ সুযোগৰ জৰিয়তে নিবনুৱা সমস্যাৰ সমাধান

সম্ভৱ নহলেও উঠি অহা চামক বৃত্তিৰ উপযুক্ত সন্ধান দিব বুলি ধাৰণা কৰা হৈছে। কিন্তু পৰিতাপৰ বিষয় যে ভাৰতবৰ্ষৰ পোন্ধৰ নিযুত শিক্ষিত যুৱক-যুৱতীৰ সেই কেৰিয়াৰ নোহোৱা হেতুকে নিবনুৱা সমস্যাই ভয়াবহৰূপ ধাৰণ কৰিছে। সেয়েহে কেৰিয়াৰ আৰু নিবনুৱাৰ মাজত ওতঃপ্ৰোত সম্বন্ধ গঢ়লৈ উঠিছে। এই ক্ষেত্ৰত কেৰিয়াৰ নিৰ্বাচন এটি গুৰুত্বপূৰ্ণ আৰু কঠিন কাম। ইয়াৰ দ্বাৰা ব্যক্তিৰ কৰ্ম সংস্থাপনৰ ভৱিষ্যত নিৰ্ভৰ কৰাৰ লগতে জীৱন ধাৰণৰ মান নিৰ্ণয় কৰে।

বৰ্তমান পৰিবৰ্তিত বিশ্বৰ অৰ্থনীতি গোলকীকৰণ (Globalization) পৰিপ্ৰেক্ষিতত অসংখ্য কেৰিয়াৰৰ সুবিধা গঢ়ি উঠিছে। এনে সুবিধা নিজৰ দেশৰ উপৰিও অন্যান্য দেশতো গ্ৰহণ কৰিব পৰা যায়। বিশ্বৰ বিভিন্ন প্ৰান্তত গা কৰি উঠা প্ৰধানকৈ তিনিটা শাখাত বিভক্ত এই— কেৰিয়াৰৰ প্ৰথম শাখাটো হৈছে সংগঠিত খণ্ড— চৰকাৰী আৰু ব্যক্তিগত খণ্ডৰ, চৰকাৰী বিভিন্ন পদবীত উন্নীত কৰিব পৰা সুবিধা, দ্বিতীয়টো হৈছে পেছাগত কেৰিয়াৰ যত বিশেষ জ্ঞান, দক্ষতা আৰু নিপুণতাৰ ভিত্তিত সুনাম অৰ্জনৰ সুবিধা পোৱা যায় আৰু তৃতীয় শাখাটো হৈছে অসংগঠিত খণ্ডত স্বনিয়োজনৰ ব্যৱস্থা, যত নেকি উৎপাদন ক্ষমতা বা আয় বৃদ্ধিৰ ফলত প্ৰতিষ্ঠান সমূহে উন্নতি লাভ কৰিব পৰাৰ সুবিধা থাকে। দেখা যায় যে সংগঠিত খণ্ডৰ কৰ্ম নিয়োজনৰ সুবিধা হ্রাস পাই অহাৰ লগে লগে অসংগঠিত বা পেছাগত নতুবা স্বনিয়োজনৰ জনপ্ৰিয়তা ক্ৰমাৰয়ে বৃদ্ধি পাইছে। সাম্প্ৰতিক সময়ত যুৱক - যুৱতী সকলে পৰম্পৰাগত কেৰিয়াৰৰ অপেক্ষা নকৰি পেচাদাৰী বা স্বনিয়োজিত ব্যৱসায়ত