

দীপৰ বিল

শ্ৰী শ্ৰীসৌৰভ ভট্টাচাৰ্য্য

স্নাতক ১ম বৰ্ষ

অসমৰ মহানগৰী গুৱাহাটীৰ পৰা দক্ষিণ-পশ্চিম কোণত, ২৬°৭'২৬" অক্ষাংশ আৰু ৯০°৩৮'৪৯" দ্ৰাঘিমাংশত প্ৰকৃতিৰ নিৰ্জন বুকুত দীপৰ বিল অৱস্থিত। অসমৰ ৰাজধানী দিশপুৰৰ পৰা ইয়াৰ দূৰত্ব প্ৰায় ১৫ কিঃ মিঃ। দীপৰ বিলৰ মাটিকালি ১০.১ বৰ্গ কিঃ মিঃ যদিও চৌপাশৰ নিম্ন ভূমিৰ সৈতে ইয়াৰ মুঠ মাটিকালি ৪০.১৪ বৰ্গ কিঃ মিঃ। নিম্নোক্তৰূপে ইয়াৰ চাৰিসীমা বিস্তৃত হৈ আছে—

পূবে — ভবলু আৰু বাহিনী নদী।

পশ্চিমে — আজৰা, কলামণি নদী।

উত্তৰে — জানুকবাৰী (অসম অভিযান্ত্ৰিক মহাবিদ্যালয়)।

দক্ষিণে — খাটী জয়ন্তী পাহাৰ।

ইয়াৰ অতি কম গভীৰ অঞ্চলটো ২-৩ ফুট দ' আৰু গভীৰতম অঞ্চলবোৰ ৩-৪ মিটাৰ দ'।

ব্ৰহ্মপুত্ৰৰ সমীপতে হোৱা বাবে বহুকেইটা আগম আৰু নিৰ্গমন সূতিৰদ্বাৰা দীপৰ বিল ব্ৰহ্মপুত্ৰৰ লগত সংযোজিত। আগম সূতি সমূহেৰে ব্ৰহ্মপুত্ৰৰ পৰা পানী বিলত সোমায় আৰু নিৰ্গমন সূতিৰে বিলৰপৰা ব্ৰহ্মপুত্ৰলৈ পানী ওলায় যায়। এই সূতি সমূহে দীপৰ বিলৰ পানীৰ মাত্ৰা সম্বলিত কৰি ৰখাৰ উপৰিও এই সূতিসমূহেৰে ব্ৰহ্মপুত্ৰৰ পৰা মাছ-কাছ বিললৈ সোমাই বিলখনক সমৃদ্ধিশালী কৰি ৰাখে।

গুৱাহাটী বন্যপ্ৰাণী সংৰক্ষণ অধীনত ১৯৭২ চনৰ ভাৰতীয় বন্যপ্ৰাণী সংৰক্ষণ আইন অনুসৰি অসম ৰাজ্য চৰকাৰৰ সহযোগত অসম বন-বিভাগে ১৯৮৯ চনৰ ১২ জুলাইত দীপৰ বিলৰ ৪.১৪ বৰ্গ কিঃ মিঃ অঞ্চলক পক্ষী অভয়াৰণ্য নামেৰে

ঘোষণা কৰে। দীপৰ বিল পক্ষী অভয়াৰণ্য উত্তৰ-পূব ভাৰতৰ প্ৰথম পক্ষী অভয়াৰণ্য। আনহাতে ১৯৭১ চনৰ ৰামচৰ আন্তঃ ৰাষ্ট্ৰীয় আদ্ৰভূমি সমাবৰ্তন কাৰ্য্যসূচী অনুসৰি স্বীকৃত বিশ্বৰ প্ৰায় ৮৫০ খন জলাশয়ৰ ভিতৰত দীপৰ বিল অন্যতম। ২০০০ চনৰ মে' মাহৰ ৰামচৰ স্থান ঘোষণা অনুসৰি দীপৰ বিলক আন্তঃৰাষ্ট্ৰীয় গুৰুত্বপূৰ্ণ জলাশয় ঘোষণা কৰা হৈছিল আৰু বৰ্তমানলৈ দীপৰ বিল পক্ষী অভয়াৰণ্য উত্তৰ-পূব ভাৰতৰ একমাত্ৰ ৰামচৰ চাইট।

দীপৰ বিল পক্ষী অভয়াৰণ্যত স্থানীয় চৰাইসমূহৰ উপৰিও ইউৰোপ, অষ্ট্ৰেলিয়া আৰু এচিয়া মহাদেশৰ বিভিন্ন অঞ্চলৰ পৰা অহা বিভিন্ন প্ৰজাতিৰ পৰিভ্ৰমী চৰাইও দেখা যায়। দীপৰ বিল পক্ষী অভয়াৰণ্যত স্থানীয় পৰিভ্ৰমী চৰাইৰ প্ৰায় ১২০টা মান প্ৰজাতি দেখা যায়। উল্লেখযোগ্য যে দীপৰ বিললৈ অহা পৰিভ্ৰমী চৰাইসমূহৰ প্ৰায় আটাইবোৰেই মৎস্যভোজী আৰু এই পৰিভ্ৰমী চৰাইসমূহৰ কিছুমান স্থানীয় চৰাইৰ লগত খাদ্যাভ্যাসৰ সম্পূৰ্ণ মিল থকাটোও পৰিলক্ষিত হয়। খাদ্যাভ্যাস অনুসৰি দীপৰ বিলত দেখা স্থানীয় চৰাইসমূহৰ এক সামগ্ৰিক শ্ৰেণী বিভাজন তলত উল্লেখ কৰা হ'ল।

(ক) মৎস্যভোজী : বগলী, মাছবোকা, শৰালি, ডাউক, দৰিক, কাম চৰাই, পানী কাউৰী, ৰামকং, বনবীয়া ৰাজহাঁহ, ঘিলা হাঁহ, শামুকখোলা, কাইম, গৰখীয়া চৰাই, চিলনী, বৰটোকোলা, ঢেকৰ, দলৰাণী, লৰিয়লি, চাকৈ চকোৱা ইত্যাদি।

(খ) কীট-পতঙ্গ আৰু শস্যভোজী : কপৌ, শালিকা, চুটিয়া শালিকা, বনবীয়া পাব, ঘৰচৰিকা, হাইঠা, ধনেশ, পৰ্খুমা, বুলবুলি, তেলীয়া সাৰেং, চাটক, ডুবুৱা কটাৰী, পাটমাদৈ, বতা চৰাই, ফেচু ইত্যাদি।

(গ) সৰ্বভোজী : কাউৰী আৰু শগুণ।

তদুপৰি দীপৰ বিলত পক্ষী অভয়াৰণ্যত অতি বিবল
প্ৰজাতিৰ বহুতো ফেঁচা আৰু ছ্দুও আছে।

আনহাতে দীপৰ বিলত পক্ষী অভয়াৰণ্যলৈ অহা
পৰিভ্ৰমী চৰাই কেইবিধ মানব নাম তলত উল্লেখ কৰা হ'ল—

গ্ৰেট হোৱাইট, পেলিকেন, চাইবেৰিয়ান, ক্ৰেণ, ছুঁভেলাৰ,
গাগেণী, পিণ্টেল, কৰমেণ্ট, ইণ্ডিয়ান স্বাগ, ইণ্ডিয়ান দাটাৰ,
অষ্ট্ৰেলিয়ান হেৰণ, এগবেট, টাৰ্ণ, স্পট বিলড ডাক, ষ্ট্ৰুক, পচাৰ্ড,
গুচেন্দাৰ, স্নাইপ, গাল, লেপউইং, প্লাভাৰ ইত্যাদি।

এই পৰিভ্ৰমী চৰাই সমূহৰ অধিকাংশই মৎস্যভোজী যদিও
কিছুমান চৰায়ে মখনা, নিকৰী, শিঙৰী, নিচলাখাৰৰ গুটি, সৰু
সৰু শামুক, পানী মকৰা আদিও খাদ্য হিচাপে গ্ৰহণ কৰে।

১৯৯১ চনৰ পৰা ১৯৯৬ চনলৈ দীপৰ বিললৈ অহা
চৰাইৰ সংখ্যাৰ এখন তালিকা তলত উল্লেখ কৰা হ'ল—

চন	চৰাই	প্ৰজাতি
১৯৯১	৬৮৬২	----
১৯৯২	১৩৯২৩	----
১৯৯৩	৫৫৩২	৪০
১৯৯৪	১৮৩৪৩	৪১
১৯৯৫	৬৪৮৬	৩০
১৯৯৬	১২৩৭০	৪০

(উৎস : এচিয়ান ৱাটাৰ ফাউল এচ'চিয়েটনৰ গণনা।)

এই চৰাইবোৰৰ আগমনে দীপৰ বিলৰ সৌন্দৰ্য অধিক
মনোমোহা কৰি তোলে। কিন্তু অতিশয়, সম্পদশালী আৰু
সৌন্দৰ্যশালী তথা জৈৱ বৈচিত্ৰতাৰে ভৰপূৰ হোৱা সত্ত্বেও দীপৰ
বিল পক্ষী অভয়াৰণ্যৰ প্ৰতি ভয়ংকৰ ভাবুকিৰ সৃষ্টি হৈছে।
প্ৰতিবছৰে বিলখনলৈ অহা পৰিভ্ৰমী চৰাইৰ সংখ্যা উদ্বিগ্নজনক
ভাৱে হ্রাস পাবলৈ ধৰিছে। পক্ষীবিদসকলে ইয়াৰ বাবে গ্লোবেল
ৱাৰ্মিং তথা দীপৰ বিল অঞ্চলত হোৱা প্ৰদূষণকেই ঘাইকৈ জগৰীয়া
কৰিছে যদিও ইয়াৰ বাবে দায়ী অন্যান্য সাস্ত্যব্য কাৰণসমূহ তলত
উল্লেখ কৰা হ'ল—

(ক) গ্লোবেল ৱাৰ্মিং : প্ৰকৃতিৰ ওপৰত মানুহে চলোৱা
ধ্বংস যন্ত্ৰৰ ফলস্বৰূপে গ্লোবেল ৱাৰ্মিং বা গোলকীয় তাপ
মাত্ৰা বৃদ্ধি হৈছে। ফলত সমগ্ৰ বিশ্বৰে উলকাযু তথা বতৰকে
ধৰি সম্পূৰ্ণ পৰিৱেশৰ দ্ৰুত পৰিবৰ্তন ঘটিছে। পৰিৱেশৰ এই
দ্ৰুত পৰিবৰ্তনে পক্ষীকুলৰ ভ্ৰমণকো প্ৰভাৱান্বিত কৰিছে।

(খ) দীপৰ বিলত পেলনীয়া আৱৰ্জনাৰ প্ৰদূষণ :
গুৱাহাটী পৌৰ সভাই গুৱাহাটী চহৰৰ অধিকাংশ আৱৰ্জনা দীপৰ
বিলত পেলোৱাৰ ফলত দীপৰ বিলৰ পৰিৱেশ ভয়ানকভাৱে
প্ৰদূষিত হৈছে। ফলস্বৰূপে পৰিভ্ৰমী চৰাইৰ আগমনো বিঘ্নিত
হৈছে।

(গ) দীপৰ বিল অঞ্চলৰ স্থানীয় প্ৰদূষণ : দীপৰ বিল
অঞ্চলত নতুনকৈ লোকালয় বৃদ্ধি পোৱাৰ লগতে কল-কাৰখানা,
ইটা ভাটা আদিও গঢ় লৈ উঠিছে। ইয়াৰ ফলত দীপৰ বিল
অঞ্চলত বায়ু প্ৰদূষণ হোৱাৰ লগতে পাৰিপাৰ্শ্বিকতাও বিনষ্ট
হৈছে। আনহাতে বিলখনক চুই যোৱা ৰাষ্ট্ৰীয় ঘাইপথটোত চলাচল
কৰা গাড়ী মটৰৰ ফলত সৃষ্টি হোৱা বায়ু আৰু শব্দ প্ৰদূষণকো
পৰিভ্ৰমী চৰাইৰ সংখ্যা হ্রাসৰ বাবে জগৰীয়া কৰিব পাৰি।

(ঘ) ৰেলপথ নিৰ্মাণ : দীপৰ বিলক চুই যোৱা উত্তৰ-
পূব সীমান্ত ৰেলবিভাগৰ দ্বাৰা নিৰ্মিত ৰেলপথটোৰ ফলত দীপৰ
বিলৰ পৰিৱেশ ক্ষতিগ্ৰস্ত হৈছে। ৰেলপথটোৰে অহা-যোৱা কৰা
ৰেলসমূহৰদ্বাৰা প্ৰধানত বায়ু আৰু শব্দ প্ৰদূষণ হৈছে। ৰেলৰ
শব্দত চৰাইবোৰ চকিত হৈ পৰে আৰু পাৰ্য্যমানে উক্ত স্থানৰ
পৰা আঁতৰি থাকিব খোজে। আনহাতে উক্ত অঞ্চলত ৰেল
খুন্দিওৱাৰ ফলত বৰ্তমানলৈ ৭ টাৰো অধিক হাতীৰ মৃত্যু হৈছে।

(ঙ) চোৰাং কাৰবাৰ : দীপৰ বিল পক্ষী অভয়াৰণ্যৰ
দাঁতিকাষৰীয়া অঞ্চলত কিছুদিনৰ বাবে চোৰাং কাঠ ব্যৱসায়ীৰ
উপদ্ৰৱ যথেষ্ট বৃদ্ধি পাইছিল। ফলস্বৰূপে বনাঞ্চল কমি যোৱাত
চৰাই চিৰিকটিৰ বিচৰণভূমি সংকুচিত হৈ পৰিছে।

(চ) দীপৰ বিল অঞ্চলত বেদখল : বিভিন্ন কাৰণত
দীপৰ বিলৰ বুকুত বহুতো টিলা বা টিপৰ সৃষ্টি হৈছে আৰু
এইবোৰত কিছুমান লোকে বেদখল কৰি গৰু-মহঁৰ খুটি স্থাপন
কৰিছে। সমগ্ৰ দীপৰ বিল অঞ্চলত ৫০০ ৰো অধিক গৰু-মহঁৰ

খুটি আছে। বেদখলৰ ফল স্বৰূপে বিলত থকা স্থানীয় আৰু পৰিভ্ৰমী চৰাইসমূহৰ আবাসস্থল সংকুচিত হৈছে। আৰু পৰিভ্ৰমী চৰাইসমূহৰ আবাসস্থল সংকুচিত হৈছে।

(ছ) স্থানীয় লোকৰ বাবে : স্থানীয় লোকসকলৰো কিছুমানে সচেতনতাৰ অভাৱত বহুতো চৰাই কেটেপা, জাল আদিৰে হত্যা কৰে। তদুপৰি বহুতো লোকে পানীত বিষ দি চোৰাংকৈ মাছ মাৰে। এনে অৱস্থাত তাত বিচৰণ কৰি থকা চৰাইয়ে তেনে মাছ খালে বা বিষাক্ত পানীৰ সংস্পৰ্শলৈ আহিলে আক্ৰান্ত হৈ মৃত্যুমুখত পৰে। সেয়েহে দীপৰ বিল পক্ষী অভয়াৰণ্যত চৰাইৰ সংখ্যা উদ্বেগজনকভাৱে হ্রাস পাইছে।

(জ) বাৰ্ড ফ্লু : বাৰ্ড ফ্লু নামৰ পক্ষী মহামাৰীটোৰ ফলস্বৰূপে বহুতো চৰাই নিধন হোৱা বাবেও দীপৰ বিল পক্ষী অভয়াৰণ্যলৈ অহা পৰিভ্ৰমী চৰাইৰ সংখ্যা হ্রাস পাইছে।

তথাপিও অসমৰ পৰ্যটন মানচিত্ৰত এক সুকীয়া স্থান দখল কৰি থকা দীপৰ বিলৰ নৈসৰ্গিক সৌন্দৰ্য অতিশয় মনোমোহা হোৱাৰ লগতে ই অতি সমৃদ্ধিশালীও। দীপৰ বিলত প্ৰায় ৫০ টা মাছৰ প্ৰজাতিৰ উপৰিও চাৰিটা প্ৰজাতিৰ কাছও পোৱা যায়। সেইকেইটা হ'ল (ক) নল দুৰা কাছ, (খ) বেঙা কাছ, (গ) জাতীয়াৰ কাছ, আৰু (ঘ) কপটিয়া কাছ। প্ৰায় ১২০

টা স্থানীয় আৰু পৰিভ্ৰমী চৰাই উপৰিও বিভিন্ন ধৰণৰ শামুক, নিকৰী, শিঙৰী, মখনা আদি প্ৰচুৰ অৰ্থনৈতিক চাহিদা থকা জলজ উদ্ভিদ তথা বিভিন্ন দুষ্ৰাপ্য শেলাইৰো ভাণ্ডাৰ দীপৰ বিল। তদুপৰি সাগৰ পৃষ্ঠৰ পৰা ৫৪ মিটাৰ উচ্চতাত থকা এই বিলখনত প্ৰায় ডেৰদশক পূৰ্বে ঘঁৰিয়াল আৰু দুষ্ৰাপ্য প্ৰাণী শিঙুও পোৱা গৈছিল। আনহাতে বিলখনৰ দাঁতিকাষৰীয়া পাহাৰীয়া কনাঞ্চলত হাতী, বাঘ, কেটেলা পহু আদি প্ৰাণীও আছে।

এচাম লোকৰ অদূৰদৰ্শিতা আৰু চৰকাৰী আঁচনিৰ উচিত ৰূপায়ণৰ অভাৱৰ বাবে দীপৰ বিল পক্ষী অভয়াৰণ্যৰ প্ৰতি ভাবুকিৰ সৃষ্টি হৈছে যদিও আৰণ্যক, আলী বাৰ্ডছ, নেচাৰ্ছ বেকন আদিৰ দৰে বেচৰকাৰী সংগঠনৰ কাৰ্য-কুশলতা আৰু স্থানীয় ৰাইজৰ মাজত তেওঁলোকে সৃষ্টি কৰা সচেতনতাৰ ফলতহে দীপৰ বিল পক্ষী অভয়াৰণ্যখন ধ্বংস নোহোৱাকৈ আছে।

সদৌ শেষত চৰকাৰৰ সচেতনতা তথা চৰকাৰী আঁচনিৰ সঠিক ৰূপায়ণ কৰাৰ লগতে দীপৰ বিল অঞ্চলৰ সচেতন ৰাইজৰ অধিক সজাগতা আৰু সদৌ অসমবাসীৰ সহায়-সহযোগিতাবে দীপৰ বিল তথা দীপৰ বিল পক্ষী অভয়াৰণ্যৰ পাৰিপাৰ্শ্বিকতা তথা সৌন্দৰ্য আৰু জৈৱ-বৈচিত্ৰ্য ৰক্ষাৰ বাবে অনুৰোধ জনালো। ●●●

“কাব্যত প্ৰতিফলিত প্ৰত্য বৈজ্ঞানিক প্ৰত্য নহয়। এই প্ৰত্য ভাবশ্ৰিতঃ অনুভবসিদ্ধ প্ৰত্য। কাব্যে কাব্যে মাতে ই সামান্যতমী ভাবৰ মূৰ্ত প্ৰকাশ। হৃদয়ৰ ভাবাবেগৰ স্পৰ্শ এই প্ৰকাশত আছে। ইয়াৰ বাবে কাব্য পৰল আৰু আনন্দামক। কবিৰ অন্তৰৰ ভাববাসি মূৰ্তিমান কৰোঁতে যি ৰূপত এইবোৰে প্ৰকাশ লাভ কৰে সেই ৰূপৰ পাবস্পৰিক সংগমতা আৰু সুকুমাৰতাৰ কাৰণে কাব্য পৰা মানুহে আনন্দ লাভ কৰে।”

— শ্ৰীত্ৰৈলোক্যনাথ গোস্বামী
(কবি কৰ্মঃ মাঃ স)

খটীয়া হৰিণ

শ্ৰীজগদীশ কলিতা

উঃ মাঃ ২ য় বৰ্ষ (বিজ্ঞান শাখা)

দল হৰিণ, শৰ পছতকৈ সৰু আকাৰৰ, গাহৰিৰ দৰে কিছু লোধামা হৰিণ বিধৰ স্থানীয় নাম খটীয়া হৰিণ। ইংৰাজী নাম Hog deer বৈজ্ঞানিক নাম Axis parcinus দেহৰ গঠন আৰু খোজ কাটলৰ বাবে ইয়াক ইংৰাজী ভাষাত 'হগ দিৱেৰ' বুলি অভিহিত কৰিছে।

অন্যান্য হৰিণৰ দৰে খটীয়া হৰিণ দৌৰোতে জঁপিয়াই নাযায়। দৌৰিলে মূৰটো তললৈ কৰি দৌৰি যায়। ই সাধাৰণতে ৫০-৬০ ছেঃ মিঃ মান ওখ হয়। ইহঁতৰ শিঙৰ জোখ ৩০ ৰ পৰা ৪০ ছেঃ মিঃ দীঘল। ইহঁতৰ পূৰ্বপুৰুষ ফুটুকী হৰিণ। খটীয়া হৰিণ আৰু ফুটুকী হৰিণৰ মাজত হোৱা আন্তঃ প্ৰজননৰ কথা জনা যায়। ইহঁতৰ মাজত পাৰ্থক্য দেখা যায়। খটীয়া হৰিণ ফুকুটী হৰিণতকৈ সৰু আৰু নোদোকা। ইয়াৰ গাটো দীঘলীয়া যদিও ঠেং কেইখন তুলনামূলকভাৱে চুটি হোৱা বাবে দেখাত থোপোকা যেন লাগে। খটীয়া হৰিণৰ গাৰ নোম মুগা বৰণৰ। বয়সৰ লগে লগে নোমবোৰ ডাঠ মুগাবৰণীয়া হৈ পৰে আৰু তাত হালধীয়া বা ৰঙচুৱা ৰঙৰ ছাটি এটি পৰে। বগা নোমৰ আগ আৰু ৰঙচুৱা ৰঙৰ বাবে ৰ'দত ইহঁতৰ গাটো চিক্‌মিকাই থাকে। ইয়াৰ দেহৰ তলৰ ফালটো শেঁতা আৰু কাণৰ ভিতৰ আৰু নেজৰ তলভাগ বগা। গ্ৰীষ্ম কালত নোমবিলাক শেঁতা হৈ পৰে। শীতৰ লগে লগে নোমবিলাক পুনৰ আগৰ দৰে উজ্বল হৈ পৰে। পোৱালীবোৰৰ গাৰ মুগা বৰণৰ নোমৰ মাজত বগা ৰঙৰ ফুটুকা ফুটুকী দাগ থাকে। ডাঙৰ হৈ অহাৰ লগে লগে এই দাগবোৰ

নোহোৱা হৈ যায়। অৱশ্যে কেতিয়াবা কেতিয়াবা ডেকা বয়সৰ হৰিণৰ গাতো বিশেষকৈ গৰমৰ দিনত এনে দাগ দেখা যায়। ইহঁতৰ শিংযোৰ আন জাতৰ তুলনাত চুটি আৰু সৰু। মূৰৰ ওপৰত প্ৰথমে চুটি থিয় শিং ওলাই আৰু মূল শিংযোৰ পাছলৈ ঢাল খাই গৈ ওপৰ মূৱা হয় আৰু আগত দুটা ভাগত বিভক্ত হয়।

এইবিধ হৰিণ পঞ্জাৰ, হাৰিয়ানা, উত্তৰ প্ৰদেশ হৈ উত্তৰ ভাৰতৰ সমতল অঞ্চলেদি অসমলৈকে বিয়পি আছে। অসমৰ বিশেষকৈ কাজিৰঙা, মানাহ আৰু ওৰাং ৰাষ্ট্ৰীয় উদ্যানত এইবিধ হৰিণ বাস কৰা দেখা যায়। ইহঁতে সাধাৰণতে নৈৰ পাৰৰ ঘাঁহনি, ঘাঁহেৰে ভৰা পাৰৰ ঘাঁহনি, ঘাঁহেৰে ভৰা নৈৰ মাজৰ সৰু দ্বীপ বা মুকলি ঘাঁহনি পথাৰত চৰি ভাল পায়। ইহঁতৰ এক বিশেষত্ব হ'ল যে ইহঁতে অকলশৰে বাস কৰে। অন্য হৰিণৰ দৰে দল বান্ধি নচৰে। ইহঁতৰ খুব ৰাতিপুৱাই আৰু সন্ধিয়া পৰত ঘাঁহ খাবলৈ ওলাই আহে। দিনটো গছ বা দীঘল ঘাঁহৰ ছাঁত শুই পৰে। ইহঁত অতি সতৰ্ক জন্তু। ইহঁতৰ ঘ্ৰাণ, দৃষ্টি আৰু শ্ৰৱণ শক্তি অতি প্ৰখৰ। বহুতো ঠাইত ইহঁতক ৰাতিও চৰি ফুৰা দেখা যায়।

ছেপ্তেম্বৰ-অক্টোবৰৰ শৰতৰ মধুৰ দিনকেইটাত ইহঁতে যোৰ পাতে। গৰ্ভধাৰণ কাল আঠ মাহ। ইহঁতৰ এপ্ৰিল মে' মাহত পোৱালি জন্ম হয়। অৱশ্যে কেতিয়াবা আগেতেও যোৰ পতা হৰিণৰ পৰা বৰ্ষকালতো পোৱালি জন্ম হোৱা দেখা যায়।



“উন্নতিৰ বাবে জীৱনৰ বাটত বাধাৰ প্ৰয়োজন আছে। যি মাটিৰ বুকুৱেদি নিজৰা বৈ যাব লাগে সেই মাটিৰ বাধা নাপালে তাৰ সোঁতৰ বেগ কমি যায়।”

— ৰবীন্দ্ৰ নাথ

কবিতা

“প্রত্যেক কবিতাই মুখা, হেজাৰ হেজাৰ ছপা কৰা ব্যক্তিগত চিঠি অথবা কাণে কাণে বাগৰি
অহা জনবৰৰ দৰেই, ব্যক্তিগত কাৰণত কবিতা হ’ল গোষ্ঠীৰ”।

‘উৎকৃষ্টতম শব্দপুঞ্জৰ উৎকৃষ্টতম বিন্যাসেই কবিতা’

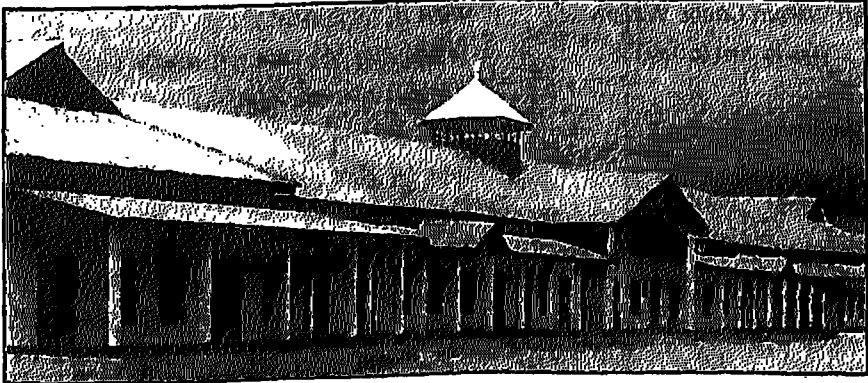
—ক’লবিজ

‘কবিতা হ’ল স্মৰণীয় বাক্য’

—অডেন

‘কবিতা হ’ল সংগীতময় চিন্তা’

—কালহিল



পাঠক নিৰ্বাচন

(মূল Tedkooser : Selecting a Reader)

শ্ৰীপুলক তালুকদাৰ

প্ৰবক্তা হুংবাজী বিভাগ

প্ৰথমে তেওঁ হ'ব লাগিব সুন্দৰ
আৰু মোৰ কবিতা বিচাৰি যাব
এটা আটাই তকৈ নিঃসঙ্গ সন্ধিয়াত।
সেমেকা ডিঙিত ভিজা চুলি লাগি থাকিব
আৰু পিন্ধিব লাগিব এটা বেইন কোট,
পুৰণি আৰু লেতেৰা, পইচাৰ অভাৱত
ধূবীৰ হতুৱাই ধুব নোৱাৰা।
চশমা যোৰ খুলি ল'ব তেওঁ
আৰু কিতাপ দোকানত বুঢ়া আঙুলিৰে
লুটিয়াই চাব মোৰ কবিতাৰ কিতাপ
আকৌ থৈ দিব আলুমিৰাত।
পিছত নিজকে ক'ব-
“ইমানখিনি পইচাত মোৰ বেইন কোটটো
ধুই ল'ব পাৰিম”।

মাত্ৰ এইখিনি ক'ম

(মূল William Carlos William

This is Just to say)

মাত্ৰ এইখিনি ক'ম
যে মই খাই পেলালো
প্লামবোৰ
যি আছিল বৰফৰ বাকচত থোৱা
আৰু থাক হয়তো
ব্ৰেকফাষ্টত খাম বুলি
তুমি থৈ দিছিল
মাফ কৰিবা মোক
ফলবোৰ বৰ বসাল আছিল
ইমান যে মিঠা আছিল
আৰু ইমান চৈচা।

কালি, কালি আৰু কালি

(মূল : William Shakespeare, Macbeth : Act v, Sc.V)

কালি, কালি আৰু কালি
দিন প্ৰতিদিন
এই লেহেমিয়া বেগত
চুচৰি চুচৰি
হিচাপৰ সময়ৰ শেষ শব্দটো পাওঁ।
আৰু আমাৰ যোৱা কালিবোৰে
ঠেলি দিয়ে মূৰ্খ আমাক
ধূলিময় কবৰৰ ফালে।
আঁতৰি যা! আঁতৰি যা খন্তেকিয়া পোহৰ
জীৱন হ'ল এটা ঘূৰি ফুৰা ছাঁ।
এজন অপৈণত ভাওঁৰীয়া।
যি উচ্চ-বাচ্য কৰি মঞ্চৰ পৰা অন্তৰ্ধান হয়।
তাৰ কথা আৰু শুনা নাযায়।
জীৱন এটা সাধু কথা
বুৰ্বক মূৰ্খ এটাই কোৱা
চিঞৰ বাখৰে ভৰ্তি
পিচে একো বুজি নোপোৱা।

নেজানিলে তেওঁ সেই কথা (ভিন্‌চেণ্ট ভেঙ্‌ গ'ঘলৈ ক্ষমা প্ৰৰ্থনাৰে)

শ্ৰী বসন্ত কুমাৰ দত্ত

অনেক বিভ্ৰান্তিৰ অন্তত
সঠিক ভাবেই মাধ্যমটো
বিচাৰি পালে তেওঁ
তথাপি সহজ আৰু মসৃণ নাছিল
বাপ্তিত লক্ষ্য
ক্ষুধাৰ্ত ক্লান্ত শ্ৰমিক
নিঃস্ব- নিঃসম্বল কৃষক
সেউজীয়া শইচৰ পথাৰ
নৈ নিজৰাৰ নিজান ছন্দ
দিগন্ত বিয়পা অৰণ্য আৰু লঠঙা
পাহাৰৰ হালধীয়াই প্ৰতিনিয়ত
হাত বাউল দি মাতিছিল তেওঁক
কোমল দুহাতত কেনভাও
বং তুলিকাৰ জৰাজীৰ্ণ জোলোঙা
পিঠিত অৱশ্য ইজেল
কথা নাই দিন ৰাতি
ব'দ বতাহ শিল-বৰষুণ
প্ৰাণান্তিক পৰিশ্ৰম
আমৃত্যু ছাঁ হৈ লাগি থাকিল
ৰোগ-ব্যাদি অনাহাৰ অনিদ্ৰা
প্ৰেমৰ বিফলতা বাৰম্বাৰ
একোতেই নত হোৱা নাই
প্ৰাণ ঢালি খেলি গ'ল

ৰামধেনুৰ বিচিত্ৰ খেলা
আঙুলিৰ কিটপত উজ্জীৱিত
প্ৰকৃতিৰ নিজস্ব সত্তাৰ
প্ৰতিষ্ঠিতৰ কটু উপহাস উপেক্ষাৰ শেলে
বিক্ষিলে বুকু
সিমানৰ পিচতো বন্ধপৰিকৰ
যেন অজানিত অঘোষিত বাজী
বিফলতাই বাট এৰি দিব
সঁচা সাধনাক
দুৰ্বাৰ হেঁপাহৰ সপোনত
বিমুক্ত বিধ্বস্ত
কেতিয়াবা অপ্ৰকৃতিহু
অশান্ত সুহাদে ঠিকেই বুজিছিল
অনন্য এক প্ৰতিভাক
হয়— দুখ-যাতনা অভিমান আৰু
কৰুণ মৃত্যুৰ মাজেৰে জেদ ধৰি
এৰি গ'ল প্ৰতিষ্ঠা
পিছৰ পৃথিৱীত
পৰিতাপৰ বিষয়,—
নেজানিলে তেওঁ
নেজানিলে সেই কথা।



শংকৰদেৱৰ নবীয়া

পথাৰ

শ্ৰীমহানন্দ দাস

শ্ৰীদ্বীপেন কুমাৰ ৰাভ

জানো, মৃত্যুৰ পিছত শংকৰদেৱে
 নবীয়াত পৰিছিল বঙকাৰ
 কথাটো শুনি দাতিবত হাহুকৰ
 ডায়বেটিচ নে হাট্টিএটাক
 কিমান আছিল শংকৰৰ বক্তৃতা
 কিমান ভিত্তি ছেণ্টিগ্ৰেড বুকুৰ উত্তাপ।
 ক'ত আছিল শংকৰ।
 জি এম চিত, নহয় নহয়।
 কোনখনত, জি এম আৰু চিত নে
 ডাউন টাউনত ?
 শীত তাপ নিয়ন্ত্ৰিত কোঠাও আছিল
 শংকৰ, নে আই চি ইউট্
 পঢ়িচানে সাঁচিপাত
 শংকৰে খাইছিল কি ?
 আঙুৰ, প্ৰকৃতিৰ সুৰা, নে মৃত সঞ্জীৱনী ?
 মই নাজানো।
 হয়তো তেওঁ লোৱা নাছিল চেলাইনৰ গ্লুকজ
 কৰিব লগা হৈছিল নেকি ই চি জি বা ইন্দজ কপি।
 শংকৰৰ নবীয়াত উল্লাসিত হৈছিল বাৰণ।
 তাৰ উদ্দীপিত নাচত বাঢ়ি যায়
 শংকৰৰ হৃদ স্পন্দন।
 শংকৰৰ হৈছিল কি ?
 হয়! তেওঁ দেখিলে ফেশ্বন শ্ব
 দেখিলে নীলা ছবি
 আৰু দেখিলে বেলতলাত
 বিবস্ত্ৰা নাৰী।
 মনটোৱে কৰিছিল উপভোগ
 সকলো চিকিৎসকে দলিয়াই পেলালে ষ্টেথ, স্ক'প
 ক'লে আমি জানো, শংকৰ মুৰ্খ নহয়।
 কিয় ?
 হয়! শুনাব লাগিছিল বৰগীত ফাকি
 শুনিলে কুমাৰ ভৱেশৰ নাজাবা নাজাবা ফাকি।
 বস্তিৰ পোহৰ, ভোৰতালৰ শব্দত
 আহিলে শংকৰৰ নিশ্বাস। আৰু ক'লে,
 কি বৰ্ড, ড্ৰামছেড এইবোৰ এৰা
 খোল মুদংগ বজৰা, এইয়ে
 মোৰ অচিন ৰোগৰ বনৌষধ।

১২ ভক্তি শব্দৰ সংজ্ঞাৰে তুমি
 আত্মবিন্যাসনা ক'লে
 মৃত্যুৰ তত্বৰ কামিনা পৰশত
 ককাল ভক্তি ভক্তি নাতিত
 তেমাৰ নৃত্যত মুৰ্খৰিত
 সৃষ্টিৰ হৃদ
 দেহ মন পৃথকিত কৰা তুমি এক
 অপূৰ্ব কবিতা
 জীৱনৰ অনুপম ব্ৰহ্মৰ্য।



অনুভৱ

শ্ৰী মিচু কনিমা ৰাভ
 স্নাতক ২য় বৰ্ষ (কলা)

অনুভৱত দোলা দিয়ে শৰতৰ
 পূৰ্ণিমাৰ স্নিগ্ধ জোনাকে
 শেৱালিৰ সুৰাসত মতলীয়া মনে
 গুণ গুণাই কবিতাৰ ছন্দ
 উভতি আহে এজাক চৰাই
 এৰি যোৱা নিজ বাহলৈ
 কঢ়িয়াই, আনে হেমন্তৰ
 মৌ-মিঠা ৰ'দৰ বাতৰি
 মনৰ চকুত উজলে আঘোণৰ
 সোণোৱালী শইচৰ পথাৰ
 লখিমীক আথে-বেথে আদৰ্শিম বুলি
 ওলাই আহিব উলাহেৰে জাকপাতি
 বাংঢালী দাউনী।



শৈশৱৰ দুখবীয়া ছবি

ছবি

শ্ৰী কীৰ্ত্তিকালি বসুমতাৰী

শ্ৰী কীৰ্ত্তিকমলেশ্বৰ বাভা
স্নাতক ১য় বৰ্ষ (কলা)

ফটা কাপোৰেৰে তৈয়াৰী কইনাজনীৰ
বিয়াৰ দিনা সজা
ৰংচঙীয়া ৰভাখনৰ কথা
কেনেকৈ পাহৰো মই।।
তোমাৰ লগত এৰাএৰি হোৱাৰ পিছতেই
বন্ধ কপাটবোৰ খুলি
আবেগ,
সপোন,
আশা,
নিগাজি বাসিন্দা হৈ পৰিল
মোৰ অনুভৱৰ পৃথিবীৰ
খুউব সম্ভৱ।
ঠিক তেতিয়াৰ পৰাই চাগে
আইতাৰ পকা চুলিৰ মাজতো
সৌন্দৰ্য বিচাৰি পোৱা হ'লো মই।।
আঁঠুৰ ছাল চিঙি যোৱালৈ কাণসাৰ নকৰা
সেই ধূলি সনা উন্মাদ আবেলিৰ ছবি
আজিও বুকুত আঁকি থোৱা আছে নিয়াৰিকৈ
আক আছে বুকুত
মাৰ ৰঙা ব্লাউজটোৰ ওপৰত
নাচিব গুলোৱাৰ মুহূৰ্ত্তৰ অভিমানী খংটে।।
তুমি থকা ফাগুনবোৰ
এতিয়াৰ দৰে ৰিঙা নাছিল
আক দুপৰীয়াবোৰো নাছিল
ইমান উদাম ...।।
জানানে তুমি
আজিও তোমাক পাবলৈয়ে
কেতিয়াবা ৰোগী হওঁ মই
'নষ্টালজিয়া' ৰোগৰ।।

কেতিয়াবা ডাৰবে ঢাকি থাকে
আকাশ
বেলিয়ে খেলে এন্ধাৰ পোহৰৰ
লুকা-ভাকু
বতাহত উঠে টো
নদীৰ বুকুত
উঠে জোৱাৰ সমাহিত সাগৰত
হৃদয় পটত আকে সুখ দুখ
আশা নিৰাশাই।



অলীক বাসনা

শ্ৰী মিচু বৰ্ণালী কলিতা
স্নাতক ২য় বৰ্ষ (কলা)

তোমাৰ বাবে এটি কবিতা লিখাৰ
কথা আছিল
কথা আছিল সপোন ৰচাৰ আৰু
নিজকে পৰিৱৰ্ত্তন কৰা
পিচে একো এটা নহ'ল কৰা
সময়ত তুমিয়ে হ'লা সলনি
লিখি দিলা মানস পটত
বিফল প্ৰেমৰ লয়হীন কবিতা
এতিয়া ভাব হয় প্ৰেম ভালপোৱা
এইবোৰ তেনেই ঠুনুকা
সচৰাচৰ ঘটি থকা
অলীক বাসনা।



তাণ্ডৰণ

সাত্বনা

শ্ৰীশ্ৰীবোদ নাভা
উঃ মাঃ ২য় বৰ্ষ (কলা)

শ্ৰীশ্ৰীমিচ নয়নমণি বড়ো
উঃ মাঃ ২য় বৰ্ষ (কলা)

মাজ ৰাতি সাৰ পালোঁ কেতেকীৰ
আৰতবীয়া মাতত
উটি আহিছে অপবিসীম উৎকণ্ঠা
নাই তাত আপোন স্কতুৰ বতৰা
তাইৰ চিনাকি প্ৰকৃতি উপদ্ৰুত
কাৰো কতো নাই ভাবিবৰ অদকাশ
বতৰলৈ বাট চালে শেষ হ'ব
জীৱনৰ জিবণিৰ ঘৰ
সেয়ে তই জগাব
শুই থকা সকলোকে
আৰতবীয়া ফুৰু এই কণ্ঠ দায়বদ্ধতাৰ
আবাহনী গীত
নতুন পুৰাৰ।

দুখ আৰু বেদনাৰে আক্ৰান্ত হ'ব
কোনে কিয় মৰি দিয়ে
জীৱনৰ বণ্ড
চুবমাৰ কৰি দিয়ে
আশাৰ সপোন
একেটি সাত্বনা মনৰ মাজত
নিমল এখন নীলা আকাশ
ওঁৰ বুকুতো লুকাই থাকে মন
ধুমুহা বজ্ৰপাত।



কেতিয়াবা কাৰোবাৰ ভাল পোৱাই..



অপদস্থ

শ্ৰীশ্ৰীস্বৰ্ণময়ী তালুকদাৰ
উঃ মাঃ ২য় বৰ্ষ (কলা)

চাৰিওফালে অনেক কোলাহল
কোলাহলবোৰ দেৱালত
মূৰ আফালিছে
কোলাহলৰ প্ৰতিধ্বনিয়ে মোক
বিব্ৰত কৰা নাই
বাৰুদৰ শব্দ আৰু ধোঁৱাৰ মাজত
ঘুমুতিয়াই ফুৰা কিছুমান ছাঁই
কৰুণ ভাবে মোলৈ চাই আছে
বোধহয় মোৰ নিৰ্বিকাৰ নীৰৱতাত
সিঁহত বাৰুকৈয়ে অপদস্থ।



শ্ৰীশ্ৰীমঃ জমিৰ আলী
উঃ মাঃ ১ ম বৰ্ষ

কেতিয়াবা কাৰোবাৰ সান্নিধ্যত
আঁতৰি যায় নিসংগতা
কেতিয়াবা কাৰোবাৰ ভাল পোৱাই
মনত জগাই অসীম সাহস
জ্বলে আশাৰ চাকি
অমল এই ভাল পোৱাই
পূৰ্ণ কৰে জীৱন
কৰে মহীয়ান
কেতিয়াবা কাৰোবাৰ আগমনে
কঢ়িয়াই আনে দুখৰ
এন্ধাৰ ৰাতি
পোহৰ বিচাৰি জীৱনে
হেৰুৱাই বাট
কপট ভাল পোৱাই ভাঙে বুকু
ভাঙে সপোনৰ ঘৰ।



গীত

গোপন ঈৰ্ষা

১) বচনাঃ শ্ৰীভাবত চৌধুৰী

দাপোনত চোৰা
তোমাৰ মুখখন
তুমি কি বং সানিছ।
ক্ষমতাৰ দস্তত আনক ঠগিলে
তুমিও ঠগ এদিন খাবা
বন্ধু সোঁৱৰাই দিলোঁ।
শৈশৱ যৌৱন নেথাকে চিৰদিন
আমিয়ে ক্ষুদ্ৰ মানুহ
ক্ষমতাৰ বাগিত তুমি পাহৰিছ
সময় বৰ নিষ্ঠুৰ
ৰাতি এক্কাৰত যি কৰিবা
দিনৰ পোহৰত তাৰ পাবাই চিন
সোঁৱৰাই দিলোঁ।

এই পৃথিৱীত নহয় কোনো
কাৰো বৰ আপোন
ৰাতিৰ শেষত দিন হয়
সেয়াহে চিৰ সত্য
সত্যতা ন্যায়ৰ বেদীত
যি কৰে পদাঘাত
তাৰ হ'বই এদিন পতন
সোঁৱৰাই দিলোঁ।

◆◆◆

১) শ্ৰীভোগেশ্বৰ বাভা

স্নাতক ২য় বৰ্ষ (ক'লা)

তুমি বিজয়ৰ মালা পিন্ধাৰে পৰা
অকলশৰে কোনোৱে নেদেখাকৈ
চেপ্তা কৰিছোঁ নিজকে জয়ী কৰিবলৈ
ছায়াটোৰ দৰে লাগি আছ
মোৰ সঁমন্ত হৃদয় জুৰি
কেনেকৈ জানিবা—
তোমাৰ গৌৰৱৰ হাঁহিত মই
উৎফুল্লিত হ'ব পৰা নাই
পাৰ ভাঙি সাগৰমুখী হোৱা তোমাৰ
বুকুৰ নদীত কিয় বাক দেখিছোঁ মোৰ
দুখৰ ভুব
কোনোবাই জানিলে বাক ক'ব নেকি
এয়া দুৰ্বল প্ৰতিদ্বন্দ্বীৰ
গোপন ঈৰ্ষা
আৰু কবওঁতো পাৰে
ঈৰ্ষাৰ অনল হয় কেতিয়াও
প্ৰতিদ্বন্দ্বীৰ অমল প্ৰেৰণা।

◆◆◆

আশা

১) শ্ৰীমৌতম বড়ো

স্নাতক ২য় বৰ্ষ (ক'লা)

নিসংগ বুকুৰ উপত্যকাত কেৱল
স্মৃতিৰ কলৰৰ
হৃদয়ৰ সমস্ত অনূভূত
চিৰ সেউজ জীৱন
বৈ আৰ্থে হেঁপাহেৰে -
তুমি আহিবা আলফুলীয়া বতাহ হৈ
শেৰালিৰ সুবাসেৰে
আনিবা এমুঠি মিঠা জোনাক
ৰিম্-ৰিম বৰবুগত জীপাল হ'ব
বাঞ্ছিতা সপোন।

◆◆◆

প্ৰতীক্ষা

শ্ৰী অসীম দাস

স্নাতক ২য় বৰ্ষ (কলা)

পদূলি মূৰত বৈ আছে
তোমাক স্বাগতম জনাবলৈ
আহিবা শৰতৰ শেৰালি হৈ
নিয়ৰ দলিচাত পৰি বিলাবা
সুবাস
আঘোণৰ সোণোৱালী শইচেৰে
বহনাৰ বুকুৰ পথাৰ
বসন্তৰ কুলি হৈ আনিবা সবগৰ
সুখৰ বতৰা
মনৰ বাগিচাত ফুলাই গোলাপ
বেদনাক কৰিবা জয়।



প্ৰেম

শ্ৰী ৰবিউন কবীৰ

স্নাতক ৩য় বৰ্ষ (বিজ্ঞান)

যাওঁ ব'লা তালৈকে য'ত আছে
ফুল আৰু ফলৰ বাগিচা
আছে য'ত সুন্দৰৰ আৰাধনা
সৃষ্টিৰ বীজ
যোৱাৰ বাটত নাথাকিব শীতৰ জড়তা
নাথাকিব কাঁইট আৰু জুই
কাৰণ-
নৈত নাও মেলিবলৈ
ফুলৰ স'তে কথা পাতিবলৈ
বসন্তৰ বা লবলৈ প্ৰয়োজন নাই
শীত কাঁইট অথবা
জুইৰ
প্ৰয়োজন মাথোন এফাঁকি গানৰ
এবুকু অমল প্ৰেমৰ।



তোমাৰ সৈতে এটা আবেলি

শ্ৰীকুলধৰ কাকতি

স্নাতক ২য় বৰ্ষ (কলা)

কোনো এক আবেলি
মই আৰু তুমি
বহিছোঁ তোমাৰ কোঠা
অনৰ্গল কৈ গৈছোঁ তোমাৰ কথা
মই এক বোবা শ্ৰোতা
কথাৰ মানিহাৰে একাৰক
আগচি ধৰিব খুজিছোঁ
একাৰক ভাল পাওঁ মই
সেয়ে আবেলিৰ অন্তিমতে
ওলাই আহিছোঁ পদূলিলৈ
অৱশেষত মৌনতাৰ মুখ খুলি
লৈছোঁ বিদায়
জনাইছোঁ উদাৰ অভিনন্দন
তোমাৰ আশ্ব-প্ৰত্যয়।



যত্ননা

শ্ৰী যাদৱ কলিতা

উঃ মাঃ ২য় বৰ্ষ (কলা)

কিয়ে যত্ননা তুমি লিখি দিয়া
'আই নিড্ ইউ' সমীকৰণৰ সমতুল
কৰিব নোৱাৰাৰ
আজি - কালি চোন কিবা লাগি থাকে
যেন কলিজাটোৰ এফাল-এডোখৰ নাই
মন গলেও যাব নোৱাৰো লাইব্ৰেৰী
অথবা চায়েন্স বিল্ডিঙলৈ
নাপাওঁ গৈ শিলিখা তল
থমকি ৰঙা একেছিয়াৰ তলত
কেতিয়াবা সোমাওঁ গৈ কেণ্টিনত
কিয়ে অদ্ভুত খেলি-মেলি
হয় নেকি এই বিসংগতি
তোমাৰ প্ৰেমৰ বাবেই।



দুটি কবিতা

ইতিহাস ১৯

শ্ৰী হাকল বহিদি
স্নাতক ৩য় বৰ

শ্ৰী শ্ৰীমাকণ বড়ো
স্নাতক ২য় বৰ্ষ (কলা)

(১) ১৫

বুকুৰ ভিতৰত এটি শব্দ
অহৰহ বাজি আছে
তাবেই প্ৰতিধ্বনি শুনো স্নিৰ চালত পৰা
নিশাৰ নিয়ৰৰ শব্দত
বিম্-বিম্ বৰষুণে উটুৰাই আনে
কল্পনাৰ বথ
সোঁৱৰাই বাস্তৱৰ বুকুৰ
কবিতাৰ কথা।

(২)

যিমান দূৰ গলোঁ কেৱল বাটহে
দেখা পালোঁ
খলা-বমা বোকা-পানী
দেখা পালোঁ-
উস্তাল সাগৰৰ টো
নদীৰ ওখ গৰা
পাহাৰ-পৰ্বতৰ গভীৰ গহৱৰ
আকুল পথিক মই
মসুন বাটৰ সন্ধানত।

◆◆◆

স্মৃতিবোৰ বুকুৰ মাজত ৰাখি
বাচিছোঁ জীৱন ইতিহাস
তুমি এদিন উভতি আহিবা
মোৰ জীৱনৰ ইতিহাস
পঢ়ি চাবলৈ
প্ৰতিটো পাতত পাৰা
সুখ-দুখ বিবহ-বেদনাৰ ছবি
কেতিয়াবা আমনিও পাৰ পাৰা
গতানুগতিকতা বুলি
কাৰণ তুমিয়ে এতিয়া
নতুনৰ সন্ধানত।

◆◆◆

অস্তিত্ব ২০

শ্ৰী চোনিয়া বেগম
স্নাতক ১ম বৰ্ষ (কলা)

তুমি চকুৰ আগত থাকিলে
কোনো ধুমুহাই বিধ্বস্ত
কবিৰ নোৱাৰে
তোমাৰ উপস্থিতিত মুৰবিত হয়
প্ৰেম আৰু সাহসৰ কবিতা
মিঠা হাঁহিটিয়ে কঢ়িয়াই আনে
একোটিকে সুমধুৰ পূৰা।
মনৰ মাজত থাকিলে শুনো তোমাৰ
সুৰীয়া বাঁহীৰ তান
আৰু দেখো পৰ্বতৰ টিহলৈ উৰি যোৱা
মন অৰণ্যৰ বঙিয়াল
এজাক চৰাই।

◆◆◆

শ্ৰদ্ধাঞ্জলি

চন্দ্ৰপ্ৰসাদ শইকীয়াৰ স্মৃতিত

শ্ৰী মিত্ৰ মেধী পাটোৱাৰী

স্নাতক ১ম বৰ্ষ

শ্ৰী শ্ৰীখনি বড়ো
স্নাতক ২য় বৰ্ষ (কলা)

শুৱাৰ পৰা উঠিয়েই কোঠালিৰ
পূবৰ খিৰিকি দুখন খুলি দিলোঁ
দিনটোৰ শুভ বাতৰি লওঁ বুলি
কাৰোবাৰ কণ্ঠত ভাহি আহিল
তেওঁ মোৱাৰ খবৰ
অপ্ৰত্যাশিত-
মন ভঙা অশুভ খবৰ
'মহাৰথী'ৰ মহীকহ স্ৰষ্টাই
সামৰিলে জীৱন নাট
সাহিত্যৰ সৌৰভ বিলাই
এনে লাগিল যেন মোৰ সমুখৰ
উন্মুক্ত এখন খিৰিকি বন্ধ হৈ গ'ল
চিৰদিনৰ বাবে।



মাতৃ বুকু উদং কৰি
ভাত্ৰ ভগ্নীক কন্দুৱাই
গ'লাগৈ অজান দেশলৈ
জানো ককাইদেউ-
তুমি যি বাটেৰে গ'লা
কোনোদিন নাহা উভতি
বাৰে বাৰে পৰিছে মনত
খেল প্ৰিয় তোমাৰ কথা
ক্ৰিকেট খেল পাইছিলো ভাল
কিয় বাৰু জীৱন ক্ৰিকেট
একেশ বাণতে সামৰি হ'লা তুমি
'পেভিলিয়ান' মুখী-
কাকো একো নজনাই
প্ৰমাণ কৰিলা নেকি আকৌ এবাৰ
অনিশ্চয়তাৰ খেল
জীৱন ক্ৰিকেট।
(মটৰ দুঘটনাত প্ৰাণ হেৰুওৱা ককাইদেউ বিজু
কুমাৰ পাটোৱাৰীৰ স্মৃতিত)



ৰাজনীতি



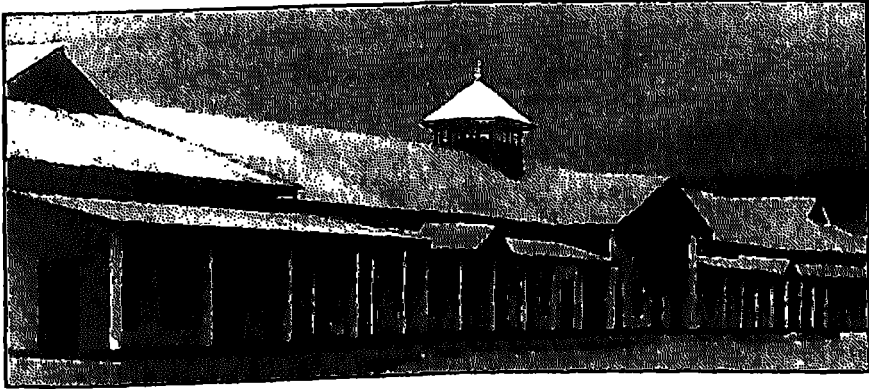
শ্ৰী শ্ৰীহিতেশ্বৰ কলিতা
স্নাতক ১ম বৰ্ষ (কলা)

সকলোৰে জনা-শুনা আজিৰ ৰাজনীতি
সংক্ষেপে কোৱা হয় দালালৰ নীতি
গুৰিতেই বন্ধু তুমি লবা বুজি-বাজি
ৰাজনীতিত সোমালে হ'বা লটি-ঘটি
খাব পাৰা কেতিয়াবা ৰাইজৰ শিল-গুটি
নিৰ্বাচনত নেতাই ৰাইজৰ ওচৰ চাপে
দুখীয়াৰ দুখত ঘঁৰিয়ালৰ চকুপানী টোকে
নিৰ্বাচনত জয়ী হৈ ৰাইজলৈ দিয়ে পিঠি
ৰজা হৈ ভোটাবকে মাৰে গুলী-লাঠি
ইয়াত চলে তেল আৰু টকাৰ গতি
সেয়ে মহৎ লোকে নকৰে ৰাজনীতি।

গল্প

জ্ঞান আৰু সংবাদে যেতিয়া অনুভূতিৰ সৈতে মিটিবালি পাতি গো খোজৰ পানীতেই
নভোমণ্ডল বিকশিত হোৱাৰ দৰে আত্মপ্রকাশ কৰে, তেতিয়াই কথাই কলাৰ কোণাত
গল্পৰূপে শোভাৰঞ্জন কৰে।

“এটা ঘোঁৰাৰ মৃত্যুৰ পৰা আৰম্ভ কৰি এগৰাকী গাভৰুৰ প্ৰথম প্ৰেমলৈকে, এটা খুণৰ
পাপবি মেলাখোৱাৰ পৰা আৰম্ভ কৰি এটা প্ৰচণ্ড ভূমিকম্পলৈকে- সূৰ্যৰ পোহৰত দেখা
প্ৰতিটো বস্তুৰেই চুটিগল্পৰ বিষয় হ'ব পাৰে।”



গল্প নহয়, সাঁচা

শ্ৰীমঞ্জিৰা শৰ্মা

প্ৰবন্ধ, অসমীয়া বিভাগ

(পুৱাৰ পৃথিৱীৰ মোহনীয়াতাৰ বিপৰীতে কদৰ্থতা - এয়াই সাঁচা)

২০০৮ চনৰ কোনোবা এটা তাৰিখৰ কোনোবা এটা কুকুৰবাৰ। পুৱা ৯-১৫ বজাত উচ্চতৰ মাধ্যমিক প্ৰথম বৰ্ষৰ ক্লাচ, সেয়ে গুৱাহাটীৰ অম্বিকাগিৰী নগৰস্থিত নিজা বাস ভৱনৰ পৰা ৬-৩০ বজাত ওলাইছে বকো জবাহৰলাল নেহৰু মহাবিদ্যালয়লৈ বুলি। আগেয়ে মাজখোৱাৰ A S T C বাছ ষ্টেণ্ডলৈকে মোৰ স্বামীয়ে থৈ আহিছিলগৈ। কিছুদিনৰ পৰা মনত হেঁপাহ জাগিল খোজকাঢ়ি বাতিপুৱাৰ পৃথিৱীখনৰ সৌন্দৰ্যক উপভোগ কৰাৰ। সেয়ে A I D C বাছ আহ্বনলৈ খোজ কাঢ়ি যোৱা কৰিলোঁ। ভালেই লাগিল বাতিপুৱাৰ পৃথিৱীখন চাই, আকাশৰ বেলিটো চাই, কুকুৰক প্ৰাতঃ কৃত্য কৰাবলৈ অনা মানুহবোৰক চাই, কাপোৰৰ জোতা পিন্ধি পুৰুষ - মহিলা নিৰ্বিশেষে Morning walk কৰা মানুহবোৰক চাই, দীঘল দীঘল লাঠিৰে লোকৰ ঘৰৰ ফুল চিঙি ভগৱানক পূজা কৰিবলৈ ফুল চিঙা মানুহবোৰক চাই (ভাল লাগিলে নে বেয়া লাগিল ? হাঁহি উঠিল) মনটো কিবা এটা পৰিত্ৰতাই আৱৰি পেলায়, যেতিয়া গেলামালৰ দোকানখনৰ পৰা বেডিঅ'ত 'বন্দনা অনুষ্ঠানত' ভাঁহি আহে..... "মধুৰ মুৰতি মুৰাক।" লাহে লাহে এইখন বাতিপুৱাৰ পৃথিৱী মোৰ চিনাকী হৈ আহিল। কিন্তু হঠাৎ এদিন-

ডাষ্টবিনটো পাবলৈ তেতিয়াও আধা ফাৰ্নেমান আছিল। ভাঁহি আহিছিল এটা কেচুৱাৰ কান্দোন। কান্দোনৰ উৎসৰ উমান লৈ গম পালোঁ কান্দোনটো ডাষ্টবিনটোৰ ভিতৰৰ পৰাই আহিছে। প্ৰথমে ভাবিলোঁ, এই ঘটনাটো আজিকালি হৈয়েই থাকে, কোনোবাই হাৰ্গে অবৈধ মাতৃত্বৰ কলংক গুচাবলৈ সদ্যোজাত সন্তান দলিয়াই থৈ গৈছে। কিন্তু এইতোটো সদ্যোজাত সন্তানৰ কান্দোন হ'বই নোৱাৰে। এইটো কমেও তিনি - চাৰি বছৰীয়া শিশুৰ কান্দোন। কৌতূহল দমাব নোৱাৰি ডাষ্টবিনটোৰ মুকলি হৈ থকা কাষৰ ফালটোৰে (যি ফালেৰে গাড়ীৰে-স্কুটাৰেৰে যোৱা

মানুহে জাৰৰ টোপালাটো দলিয়াই থৈ যায়) ডাষ্টবিনটোৰ ভিতৰলৈ চাই পঠিয়ালোঁ - কি নিকৰণ দৃশ্য। হাড়ে ছালে লাগি থকা মাকে(?) নিজৰ ৩-৪ বছৰীয়া সন্তানক ক্ষুধা নিবাৰণৰ বাবে ডাষ্টবিনৰ মহামাৰীৰ বীজ খুৱাইছে (সিহঁতৰ বাবে নিশ্চয় সেয়াই প্ৰটিন)। দিয়াৰ পলম হলে শিশুটিয়ে চিঞৰত গগণ ফালে। ওচৰতে এটা কুকুৰ। সিয়ো গুজবি আছে, মাজে মাজে কেংকেঙাই উঠে। মানুহ জনীয়ে শিশুটিৰ মুখলৈ হাতখন আগবঢ়াই দিলে কুকুৰটোৱেও সমানে মুখমেলি হাতখনলৈ মুখখন আগবঢ়াই দিয়ে। অমূল্য বৰুৱাৰ কালজয়ী সৃষ্টি "কুকুৰ" কবিতালৈ মনত পৰিল -

"সিহঁতৰ প্ৰত্যেকৰে কপালত যে সনা আছে
কুৰি শতিকাৰ সভ্যতাৰ নিলাজ হাতৰ চেকা।"

ধন্য কবি অমূল্য বৰুৱা। তোমাক শতকোটি প্ৰণাম। আজি একবিংশ শতিকাৰ সভ্যতাই প্ৰগতিৰ উচ্চতম শিখৰত প্ৰবেশ কৰিছে। বিজ্ঞানৰ ন ন আবিষ্কাৰে পৃথিৱীত তোলপাৰ লগাইছে। তথাপিও আজিৰ আধুনিক বাস্তৱ জগতৰ সভ্যতাত "শ্ৰেণী বৈষম্যবাদে" পূৰ্বৰ স্থিতি সগৌৰৱে (১) ঘোষণা কৰিয়েই আহিছে। পুনৰ অমূল্য বৰুৱাৰ "কুকুৰ" কবিতালৈ মনত পৰিল-

"এটা দলৰ খাবলৈ পোৱাৰ সভ্যতাৰ ভেটিতেই

গঢ়ি উঠিল আনটো দলৰ খাবলৈ নোপোৱাৰ বৰ্বৰতা।"

অধিক পলম কৰিলে ক্লাচটো নাপামগৈ। বেগটো খুলি ৫০ টকীয়া এখন মানুহজনীলৈ আগবঢ়াই দিলোঁ। মানুহজনীয়ে হাত পাতিলে, কুকুৰটোৱে নেজ জোকাৰী মুখ মেলিলে। উভতি নাচালোঁ, বাছ এখন আহিছে, ধৰিবলৈ লাগে, যেনে - তেনে।