



1.7.0 हांखो (Script) : मिसनारी मुगानिफ्राय रमान हांखो, असमीया, बांला आरे देबनागरिक हांखो बाहाय बोनानै जोबथारनायाव बर'फोरनिमाखासे मेलेम जिबि, B.L.T. आरे साहित्य सभाया खौसे जानानै 2000 मायथायाव कक्राझारनि सिम्बोर खुंनाय साहित्य सभानि जभुम्पायाव देबनागरि हांखोखौ अरयनि थाखाय बर'नि हांखो हिसाबै नाजावनानै लाबाय।

1.8.0 मान थाखो : बर'रवा बायदिसिना थाखोजौं दावखोनानै दिनैनि एबा आधिखालनि मान गोनां थामोनथायाव सौफैबाय। थुनलाइनि फारसेथिनिफ्राय नायोब्ला बर'रवा खुगा थुनलाइ, खृष्ट्यन, मिसनानी फोरनि थुनलाइ। गोजाम आरे गोदान थुनलाइनि गेजेरजो थाद'नाय गैयै जौगाखांबो गसिनो दं। 1963 मायथायाव गुदि फरयसालिनि बिजौं महैरै सिगां गनाय जायो। 1968 मायथायाव गेजेर फरयसालि, 1972 मायथायाव गेजेर फरयसालि, 1972 मायथायाव (H.S.), 1976 याव P.U. थाखो, 1978 याव B.A., B.C. फरयसालिमायाव, 1980 मायथायाव G.U. आव Linguistics महैरै, 1972 मायथायाव सैनिक फरयसालि, M.I.L. आयदा महैरै Post Graduate certificate course खौ G.U. आव M.I.L. बिफाना 1985 मायथायाव जागायजेन्दोमोन। बिनि अनगायैबो आसाम A.P.S.C बिफानावबो फोरेंनाय मोनसे आयदा आरे आसामनि लोगो रव महैरै गाहायै ककराझार जिल्ला आरे उदालगुरि साबडिबिजनाव 1984 मायथायनिफ्राय बाहाय जाबोदों। मुलुक सोलौंसालियाव 1995 मायथायाव बर'बिफान, 1996 मायथायाव M.A.Previous आव मुं थिसनो, 1999-2000 मायथायाव Elective, 2006 आव Degree मेजर खुलियो। आरे B.L.T. नि B.T.A.D. दाफुंजानायनि बोसोरसे उन 2004 मायथायाव संबिजिनि 8 थि फारिलाइयाव थिसन जायो आरे बर'रव, थुनलाइया गेवलांसारानो बांसिन खाबु मोनो। आरे बाव 2005 मायथायाव भारतारि थुनलाइ फसंथान साहित्य एकाडेमी जो बर'रवा गनाय जायो। 2004 आवं G.U. आव SLET आरे 2011 मायथायाव बर'रवजौं NET आनजाद होनो हानाय जायो। माखासे मेलेमजिबि आरे रव थुनलाइ

सिबिगिरिफोर आरोबाव बर'रवलखौ जौंगाहोबावनो थाद'नाय गैयै नाजागासिनो दंबावो। दासिम साहित्य एकाडेमी बान्था नाजावनो हानाय जाबाय। नाथाय बर'रवलखौ दाबो जेरवबो जैरैथिंबो जौगासारबाय होननानै बुंनो हाया। दासिमबो जौं सोदोब बाखियाव दोहोनि नडा। Terminology committee आ गोदान बर' सोदांगसिनो दंब्लाबो गासैबो बिथिआ आबुं जायाखै। फरसेथिं गोदान सोदोबफोरखौ जौनि फरयगिरि आरे बाहायगिरिफोर दासो सोलौंस्तिंनाय थायारियाव दं।

1.9.0. फोजोबनाय : बर'रवआ दासिम जेसेबां दावगानांगीमोन बेसेबां दावगायाखै। रवसाफोरखौ बुथुमनानै गेजेररि सोदोबफोर सायखानानै बाखिफोरखौ बांहोनांगोन, साबसिननिफ्राय, हामसिन जौगा थाखोनि रवखान्थि बिजाबफोरलिरनांगोन। सुंद यै बर'रवलखौ जेसेबां रयज्जायगोन, जेसेबां सजिगोन आरे जेसेबां थुनलाइ सोरजिगोन अब्लानो बर'रवा गेरमसा जानानै थागोन।

हेफाजाब लानाय बिजाबफोर :

1. बर'मधुगम, 1996, गोजौ रवखान्थि, Priyadini brahma M.A. Kamrup.
2. बसुमतारी, रजेन कुमार: 2002(1st Edition), रव बिगियान, Karaibari, Darrang.
3. Crystal, David, 1978, A Fierst Dictionary of Linguistics and phnetics, Select Booksyndicate, New Delhi.
4. Chainary, SP: 2011, third education, बर'रवलखान्थि, Nilima Prakashani, Baganpara.
5. Chainary, SP Basumatary, Phukan: 2004, First education रवनि महैरै Gumur Publication, Dhirenpara.
6. Boro, Madhu Ram: 1990, First Impression, Historical Development of the Bodo Language, Priyadini Publication, Kamrup.





इंग्रजीनिफ्राय बर' आव राव सोलायनाय आरो नुजानाय जेंनाफोर

ज्योतिष वसुमतिरि
बारग' फरायसा
बर' बिफान

1.0 जागायनाय :

राव मोनसेनिफ्राय गुबुन मोनसे रावसिम राव सोलायनाय एबा मोनसेखौ राव मोनसेखौ दोहोनि आरो गोहोगोर खालामो । मानोना राव सोलायनायनि ओंथियानों जादों राव मोनसेयाव थानाय रदाब एबा फोरमायथिखौ गुबुन मोनसे रावसिम सोलायनाय एबा थांहोनाय राव सोलायनाया जादों राव मोनसेयाव थानाय बबेबा बाश्राखौ गुबुन मोनसे रावसिम लांनाय खामानि । मनियेर उइलियामसनि संस्कृत-इंग्रजी सोदोब बिहुंनि बादिल्ला 'राव सोलायनाय'नि ओंथिया जादों 'saying after or again. repeating by way of explanation, explanatory repetition....., translation' । translation बर' सोदोब महरै 'राव सोलायनाय' आरो 'दानस्लायनाय'खौ समानैनो बाहायनाय जादोंब्लाबो 'राव सोलायना'खौ बाहायनायासो साबसिन जागोन बादि मोनो । इंग्रजी 'translation' सोदोबा लेटिन 'tranlatum' सोदोबनिफ्राय सोमजिदों (trans+latum) । Trans= गुबुनफारसे, latum= गुबुनफारसे खारहोनाय ।

बर'लिरगिरिफोरबो गुबुन गुबुन राव जैरै बांला, इंग्रजी, हिन्दी, असमीया रावफोरनिफ्राय राव सोलायनाय गावनि थुनलायखौ दोहोनि खालामनो नाजाबोदों । गुबुन रावनिफ्राय बर'रावव राव सोलायनाया जागायदोंमोन बर'थुनलाइनि बिबार अलंबार मुगायाव बांला थुनफावथायफोरखौ बर'आव राव सोलायनाया जागायदोंमोन बर'थुनलायनि बिबार अलंबार मुगायाव बांला थुनफावथायफोरखौ बर'आव राव सोलायनायजों । थानाय मोननैसो जिथायाव बर' लिरगिरिफोरा सोनाबारि थुनलायनि जोबोर मोजां सोरजिथायफोरखौ बर'आव राव सोलायनायो नाजाबोदों जैरै-Dostoyevsky नि सल'मा 'Crime and punishment'खौ 'सासे बोरय मानसि आरो लैथो' होनना अनिल बर'आ राव सोलायदों । असमीया थुनलायनिफ्राय मुदांखा लिरगिरि हमेन बरगहाइ आरो मामनि रयसम गस्वामीनि बिजाबफोरा बर'आव बांसिन राव सोलायजादों । हमेन बरगहाइनि सल'मा आरो गुबुन गुबुन सोरजिथायफोर जैरै 'अस्तयग' आरो 'एदिनर दायेरी'खौ उथ्रिसार खुंगुर बसुनतारिया 'जिउनि बेलासियाव'आरो 'सानसेनि दायेरी' मुडै । मामनि रयसम गस्वामीनि

'आधा लेखा दस्ताबेज'खौ अनजली दैमारिया 'आद्रा लिरनाय 'सानरेब' आरो 'नीलकण्ठ ब्रजखौ'खौ गबिन्द नार्जारिया 'नीलकण्ठ ब्रज' मुडै बर'आव राव सोलायदों । हिन्दी थुनलायनिफ्राय जैरै प्रेमचन्द्रनि 'गोदान'खौ गबिन्दनार्जारिया 'मोसौ दान' आरो कृष्ण चन्द्रनि 'कागज की नाव'खौ कातिन्द्र सोरगियारियो 'लेखा बिलायनि नाव' मुडै राव सोलायदों । नाथाय आनि बे सुंद लिरबिदांनि थांखिया बर'आव रावसोलायजानायनि फोरमायथि होनाय नडा, इंग्रजिनिफ्राय बर'आव राव सोलायनाय समाव नुजानाय जेंनाफोरखौ दिन्थिनो नाजानायसो । गाहायाव बेनि बागै सुंदयै सावरायनो लानाय जाबाय ।

2.0 बिजिरनाय:

इंग्रजीनिफ्राय बर'आव राव सोलायनाय खामानिया जेंनागोनां आयदाफोरजों बुंफबनाय । सा सात्रां आरो गुसेब ओंथियाव राव सोलायनाय खामानिफारिया-मोनसे रावनि लिरथायखौ गुबुन मोनसे रावाव फोरमायनाय खामानि । नुनायाव बे खामानिफारिया जोबोर गोरलै । मोननैबो रावनि गियान थानाय सासे मानसिया गोरलैयैनो खालामनो हागोन होनना साननो हायो । नाथाय गुबैयाव बेबादि गोरलै नडा । थारैनो राव सोलायनाया मोनसे जोबोर गोब्राब खामानि । बेनिखायनो जानो हागौ भार्जिला ओरै बुंदोंमोन, हारकिउलिसनि आखायनिफ्राय गदाखौ सेखना लानायनिखै हमारखौ राव सोलायनाया बांसिन गोब्राब खामानि । बेबादि जेंनागोनां आयदा माखासे जैरै-

1. सोदोबनि आंखाल,
2. रावखान्थियारि जेंना,
3. हारिमुवारि जेंना
4. गोरबनाय बाश्रा फान्दाय, बाश्रा फावनि आंखाल,
5. गोनोखोआरि आरो बिरेंदामिनारि (technical) सोदोबनि आंखाल,
6. सोमोन्दो सोदोबनि जेंना,
7. जायगा, मानसिनि मुनि जेंना,
8. बां ओंथिनि जेंना

2.1 गोरबनाय सोदोबनि आंखाल :

मोनफ्रोमबो रावावनो गावबा गावनि गोनांथिखौ सुफुंनो थाखाय सोदोबबाखि दड । नाथाय बे सोदोबबाखिया गासैबो रावावनो समानैनो दोहोनि एबा सम्पदगोनां नडा । राव हारि मोनसेनि सानफ्रोमबोनि जिउ खुंनाय थामहिनबा हारिमुवारि जिउजों लोबबागोनाडैसो रावाव सोदोबफोरनि



खौ सारभन्तिस ना कारभन्तिस लिरगोन आख' फाख' आव गोलैयो ।

2.8 बांओंथि फोरमायनाय सोदोबनि जेंना:

मोनसे सोदोबनिनो मोननै मोनथाम ओंथि थायोब्ला माखौ बाहायगोन माखौ बाहाया गोनोगोथो जानांगौ जायो, मोनफ्रोमबो ओंथि आरो बाहायजानायनि थि बिथिंखौ मिथियाब्ला गोरोन्थि जानायनि खाबुआ बांसिन । इंगजी heart सोदोबखौ heart disease आरो affairs of the heart मानननैआवबो बाहायजायो बर'आव बेनि थाखाय मोननै सोदोब दड बेरम एबा सोलेरखौ फोरमायनो थाखाय मैखुन आरो affairs of the heart खौ फोरमायनो थाखाय गोरबो एबा गोसो । बेखौनो मोजाडै मिथियाब्ला जोबोर गोरोन्थि बाहायनाय जागोन जैरै-गुवाहाटीनि सिख मन्दिर खाथियाव सासे दाक्टरनि लांगोनायाव औरै लिरनाय दं-

Dr..... Singh, MBBS, MD

Heart specialist

बिनि गाहायाव असमियायाव लिरनाय दं-

ड°.....सिं एम बि बि एस एम दि

हृदय बिसारद

हृदय बिसारदनि ओंथिया गोसो एबा गोखोनि specialist जेरव जानांगौमोन हृदपिन्द एबा बर'आव मैखुन specialist ।

3.0 फोजोबनाय:

गोनोखो आरो बिरोंदाभिननि सोमोनांथावना जौगानायनि जाउनाव दिनै हादोरफोरनि सुबुंनि गेजेरव फोनांजाबनाया गोरलै जाना फैबाय । बेबादि फोनांजाबनायाव सुबुंनि गेजेरव बुजिलायनाय आरो होलाय-लालायनि

थाखाय रव सोलायनायनि जोबोर गोनांथि दड । बर'बादि हारिया दानि मुगायाव गुबुन जौगासिननायफोरजों समानै जौगानोब्ला सानथायनि होलाय-लालाय, जौगा थुनलायनि बाहागोफोरखौ बर'आव रवसोलायनायनि जोबोर गोनांथि दड । मानोना हरि मोनसेनि जौगानायखौ थुनलायनि जौगानायजोंबो सुनाय जायो । आथिखालाव रुजुथायारि थुनलाय बिजिरनायाव गोहोम नागिरनायनि बेलायाव रवसोलायनाय थुनलायखौ जर'खा मासि होनाय जादों । जानो हागौ बेनिखायनो गिलबार्त हिघेत मुंनि सासे लिरगिरिया रव सोलायनायनि गोनांथिनि आरो बानजायनायनि औरै लिरदोंमोन-"Translation does not usually create great works, but it often helps great works to be created".

* हेफाजाब बिजाय :

1. Sing, Udaya Narayan, Giridhar, P.P (edited): Translation Toda, volume 3 Numbers 1 & 2, CIIL, Mysore, 2006

2. कतकी, ड° प्रफुल्ल: अनुबाद परिक्रमा, बीना लाइब्रेरी, दिहुनगासे, गुवाहाटी, 1997

3. महन्त बेजबर, ड° नीरजना: अनुबाद तत्व आरो प्रयोग, बनलता, नैथि दिहुननाय, डिब्रुगड, 2011

4. बर'रिपेन (रव सोलायगिरि): रव सोलायनायनि बाश्रा, दिहुनगासे, 2011

5. सरगियारि, निलुत नांजा (सुजुनाय): मुगानि साखि, खुगा लायसि, जिब्रैथि बिसान, दुलारय बर'फरयसा आफाद, 2010





जोबथेजानाय जिउ

आदाराम
जनता कलेज, सेरफांगुरि
बर' बिफान

जिचु खूष्ट जोनोमजानाय गोथारसाननि सानथामसो उननि सानसे खालि बिलिफां- नोगोरनि फानजिर फारसे थानाय ए.चि.एस.अफिसारनि जिरयसालियाव सम सम जाफ्लोबायथाग्राफोर बायदिनो ओइदिन खालिबो जथुमनानै मोनसे मज्लिस खुंदों बे मज्लिसाव खन्थाइ आवरणयानि जुजिलायनायजों लोगोसे जानाय लौनायनिबो भिर नांदों। गोजा गाबनि लाव लाव लुनाय पियाला आगदा आखायजों बेगें नासिदों-खुगाजों जेसेबां जादों आरे लोंदों, एसेबांनो देस-बिदेशनि बाश्रा दिहुनदों, बुहुम बिखायाव थानाय आयदाफोरनि सायाव बाश्रा दिहुनयानि अनगायैबो बिसोरे प्रशान्थ एबा आटलान्थिक महासागरनि हा थालायाव थानाय बायदि जिबिफोरनि सायावबो सावरयदों आरे बेनि गेजेरवनो सोरबाबा ग्रह-नक्षत्रनि सायावबो खोथा दिहुनदों।

बिसोरनि गेजेरव जानाय आरे लौनायनि जुजिलायनायनि गेजेरवनो बायदि बाश्रानि सायाव बाश्रा दान्थेलायनायबो जादों। बै बाश्रा दान्थे लायनायनि गेजेरव फंसे बाश्राया जादोंमोन दायनिगिरिफोरखौ दायनि साजा हिसाबै फासि होनाय आरजाथाव नंगोना नडा। बेखौ लानानै बाश्रा दान्थेलायनाया बासिन खहाब गोनां आरे उनाव बांद्राय देबोर गोनां जासिन हैदोंमोन। बै जानाय-लौनाय खालामलायनाया हान्जाफोरनि गेजेरव गोबासिनानो गुनि-गियानी मानसि जोबमोन। बिसोरनि बासिनानो बुदोंमोन फासि होनायनि अनगायै थैजासिम जोबथेनानै दोन्नायानो साबसिन मोनसे बिसार।

पाटिंखौ जाहोग्रा ए.चि.एस. अफिसार न बिगुमाया लौनायनि गेजेरवनो बुंहरनायसै : नोंथामोननि रवखौ आं नाथाय मानि नानै लानो हायाखिसै। थैनायनि साजाया जादों सुफुंगासेनि गेजेरवनो मानसिया थैगोन। अदेबानि थैजासे जोबथेनानै दोन्नाया जादो मानसिखौ लेलाय-लेलाय बुथारनाय।

जानाय लौनायाव मुखुंब थानाय आलासीफोरनिफ्राय Professional Lawyer आ बुंहरनायसै : फासिन साजा आरे थैजासिम जोबथेनानै दोन्नाया मोनैबो गात्रि। अब्लाबो आंखौ जदि मोनैनिगेजेरव मोनसेखौ बासिनानै लानो थिनोब्ला होनब्लाना आं थैजासिम जोबनानै दोनजानायखौ सायखनानै लागोन। खेबसेजो दुब थैनानै थानायनिखुइ खुनु रेखोमै थानानै थानायानो गाहामसिन होन्नां आं सानो।

बाश्रबान होलायनाया लासैयैनो मुजिबोदों मुजिहाबसिनबोदों। बयनिबो आगसि आखायाव जारेम गाबनि लाव लावनि गोजों गंसे पियाला, आगदा आखायाव गंसे खेबजां - जायजों गामलायाव गांरां प्रां थानाय

बेदरफोरखौ खुगायाव गारसोमदों- गोबांनि मेगनफोरानो खेब-खेब मोखेबदों।

ए.चि.एस अफिसार बुंहरगारनायसै-मिनिथाव बाश्रा। नों बुंनाया एखेबारे नंखायथार। थैजासिम जोबथेसालियाव जोबजानानै थानो खिनि - नों गंसे फांथे जोबनाय ननि सिडाव बोसोरखौनो थानो हानाय नडा नों। आं बाजिलाख रंनि बाजि हमनानै बुनो हागौ।

बिब्दिब्ला आंबो बाजि हमबाय बोसोरबानडा जिबा बोसोरखौनो फांथेजोबनाय खथा गंसेयाव हाबसोनानै थानो राजि।

: थिक बेनो जाथोंसै बिब्दिब्लाया। नुजानाय मान गोनां सोद्रोमाफोर बिथाड जिबा बोसोर जोबजानाय जिउ खुंनो हायोब्ला आं बाजि लाख रंं होगोन। खोथा बाश्राया गौरेबलायनायसै, उकीला ए. चि. एच. अफिसारनि ननि साखाथियाव थानाय गुबुन गंसे नयाव जिबा बोसोर जोबजानानै थागोन। बै समाव जोबजाग्राया न खथानिफ्राय बायजोयाव ओंखार बोनो मोन्नाय नडा। रवबो मानसिजोंनो रयज्जलाय होन्ज्जलायनोबो खालामनो मोन्नाय नडा। बेल नडा खौरं बिलाइ आरिजोंबो सोमोन्दो लाखिनो मोन्नाय नडा। बिनि खथायाव गंसे सेरजा थागोन, सेरजा हुगोन, बिजाब फरयगोन आरे लाइजाम लिरनो हागोन। खथायाव थानाय फिसा गंसे खिर्खियानोल जागोन बिनि आरे गुवार मुलुगनि गेजेरव थानाय फोनोजाबलायनायनि मोनसेबोल बिजों। लिरनाय लाइजामखौ खिर्खिजों बाइजोयाव गारहब्लानो गावनो गोनांथि जानाय बायदि बिजाब, मेथाइनि बिजाब, दै आरे गुबुन-गुबुन रेखोमनि जाग्रा लोंग्राफोरखौ बै खिर्खिजोंनो हरफिन्नाय जागोन। 2003 ई माइथायनि 20 फेब्रुवारीआव हाबजेन्नानै 2018 ई माइथायनि 20 फेब्रुवारीयाव ओंखारबोफिन्नो हागोन। बेनि गेजेरव माबा मोनसे सर्टखौ फेलें खालामोब्ला एबा थि खारफुनाय समनि नै मिनिट सिगां ओंखारबोब्लाबो बियो जेन्नाय जागोन आरे गाव मोननांगी रंनि अनगायै गावसो उल्ट्य बाजि लाख रंखौ अफिसार साहाबनो होनांगोन।

जोबथारनायाव बाजि लाख रंनि बादायनानै थामजि बोसोर बैसोनि सेंग्रा जालाइव उकीला थि खाखानाय नयाव जिबा बोसोर जोबथेजानाय जिउ खुंनो जागायजेनो।

गिबि जोसोरव उकीलनि लाइजामफोरखौ फरयनानै सान्नो हादोंमोनजे बियो जोबेट लोगो गोमाजानाय बायदि मोनदोंमोन। सानखि हर, बिनि खथानि फिसा खिर्खिजों रिवो दोंमोन सेरजानि मिलोहाब देखो। बै समाव बियो लाव-लाव लोंग्रा मुवा एबा सोबग्रा मुवा बिहरफेरखै। बियो सान्दों जानांगौ हरसिं -हरसिं लाव-लाव मुवा लौनायनिखुइ बारुहसिन जेबो गैया। सोबनायनिफ्राय ओंखारबोनाय उखुन्दैया खथाखौनो



दुफावल् खालामो । बै बोसोरव उकीला बायदि रोखोमनि बिजाब जैरे-नेहात आयदाफोरनि सायाव लिरनाय बिजाब, सलमा गोमोथाव सलमा एवा मिनिथाव बिजाबफोरखौं फरायनो लाइजामनि गेजेरजों बिहरदोंमोन ।

नैथि बोसोरव उकीलनि खथानि खिरखिजों सेरजानि देंखौं खोनानो मोन्नाय जायाखिसै । बियो लाइजामनि गेजेरजों मुलुगनि देरसिन लिरगिरिफोरनि अरायसम देरगाथाव लिरनाय एवा सुजुनाय बिजाबफोरखौल फरायनो बिहरनायसै । बाथि बोसोरव उकीलनि खथानिफ्राय आरोबाव सेरजानि देंखो खोनाफिनो मोन्नायसै । बै बोसोरव जोबथेजानाय उकीला देलाव बेसादफोरखौं विनायसै । सेंग्रा उकीला आथिखालाव गोसोजों गोसो सानखोमावाय थादों- मोदें हुगारखोमावाय थादों । बिहा दा फरायनायाव गोसो गैयें जाबोवाय । हरव विसनानिफ्राय सिखांनानै जागायनायसै । जिगयथाव हरव जायखौं लिरो बेफोरखौं अखानायै फुडवनो विसिनानै गारफिनजोवो । सम सम फिसा खिरखिजों फे फे फु फु गावनाय सोदोबबो खोनानो मोननायसै । दथि बोसोरनि जोबनायथि रव बिज्ञान, दर्शन आरो जारिमिननि बिजाबफोरखौं गोसो होथाबनानै फरायनायसै बियो । दथि बोसोरनिफ्राय जिथि बोसोरसिम ए.चि.एच. अफिसार बाबुआ गार्सै नैजिनबो बांसिन बिजाब बायनानै हरनादों उकील साहाबनो । सानसेखालि अफिसार न बिगुमाया जोबजानाय उकीलनिफ्राय गंसे लाइजाम मोन्नायसै । बे लाइजामाव लिरनाय दडमोन -

अनजाथाव जेइलर --

बे लाइजामखौं आं मोनै गुबुनारी रवआव लिखदों । जोबथेनाय जीउ खुंनाय समनि गेजेरवनो बै रव मोनैखौं सोलॉनो नाजादोंमोन आं । रव बिज्ञानीफोर जदि गोदानै सोलॉनाय रवनि आंनि लायजामाव मोनसेबो गोरोन्थि दिहुन्नानै मोना, होमब्ला नोंथांडा नोंथानि सिलाइजों मोनसे सोदोब खालाम; होमब्ला आं फोथायनो हागोन जे आंनि नाजानाया फेलेंजायाखै ।

मुलुगनि गुबुन-गुबुन रावनि गुबुन गोबां लिरगिरिफोरनि लिरनायफोरखौं फरायनानै आं बुजिबाय- रवफोर आलादा आलादा जायोब्लाबो साफ्रोम मुंदांखा लिरगिरिफोरनि गोसोनि सिडाव मोनसे रोखोमनि अरनि सोराडनो जोबाय थायो । बे अरनि सोरां मोन्नाय आं जे बेसेबां गोजेन्दों - बेखौं आं नोंथांनो माबोरै फोरमायनो ? बेखौं आंखौं एसे गोनो गोथोयाव खोख्लैयो लोगो ।

एसेनोसै-

नोंथानि

"जोबथेजानाय"

जोबथेजानाय उकीलनि हास्थायनाय बायदियै अफिसार बाबुया लाइजामखौं रव बिज्ञानफोरनो फरायनो होनायसै । सासेबो रव-बिज्ञानीफोरनो फरायनो होनायसै । सासेबो रव बिज्ञानीफोरनो गानैबो लाइजामाव एज्रिदगासेबो गोरोन्थि दिहुन्नानै मोनाखिसै । लाइजामनि गेजेरजों उकीलनि गोसोनि लुबैनाय बायदियै अफिसार बाबुया सिलाइजों गुलि गावनानै लाइजामनि फिन्नायखौं उकीलनो खोनाहोरनायसै ।

बाग्लायै-बाग्लायै माब्लाबानो जिथि बोसोर बाग्लायलांनयसै । उकीलखौं नोजार होनायाव बिबान मोन्नायफोर थिरां खालामनायसै जे

आथिखालाव उकीला गांसे बिजाबसो फरायवाय थादों । वे बिजाबानो जादों बाइबेलनि 'निउ टेष्टामेन्ट' । जाय मानसिया थांनाय त्रै बोसोरव त्रैजौं गांनि बांसिन बिजाब फरायवाय बि मानसिनो वे गोरलै आरो फिसा बिजाबखौं फरायनो मानो एफाबां सम लाखो ?

गोसो जानानै जोबजानाय उकीला जोबथारनाय बोसोरनैयाव न- बां जाबाडै माखासे बिजाब फरायनायसै । सानसे माब्लाबा जदि बिज्ञाननि बिजाब फरायदों-अखानायै देहा बिज्ञाननि बिजाब फरायदों । सलमा, दर्शन, धोरम बिजाब, वर्डसवर्डनि खन्थाइ सेक्सपियेरनि फावथाय, एबसार्द फावथाइ, डब्लिउ बि इटसनि खन्थाइ आरो गोबां गुबुन गुबुन । मानसिया औरैबायदि दोहौंजों बिजाब फरायनो लानायसै जेनब्ला जाहाज दोबैलांनयनि उनाव सोरबा हालाय हाफाय नाबिकआ दैयाव गोजावनानै थानाय जायखिजाया बेसादफोरखौंनो हमज्रानो नजानाय । बे बायदिनो बाग्लायलाडो उकीलनि गोसो जानानै जोबजानाय जिबा बोसोर ।

गाबोन जिनै बाजियाव उकीला उदां जागोन । बादायनायनि सर्ट बादियै आफिसार साहाबा बिनो बाजि लाख रां होनांसिगोन । दा हरनि थाम बाजिबाय । साफ्रोम बोयानो गोदो गोदो उन्दुलांदों । अफिसार साहाबा नाथाय उन्दुनो हायाखै, उन्दुनो नाजाब्लाबो मेगनानो नीन फैयाखै, बेनिखायनो उन्दुनो नागारै बियो सानै सानैनो समखौं बारहोहरदों आरो सान्दों मा खिजानो बाजि नांनयमोन आं ! स्टक एक्सेनजाव दोनधुमनाय आरो फालांगियाव खहा जानायनि थाखाय बिहा दा दाहार लानायायो गोदोनासिम नहैनाय बायदि । गुबुन फारसे अफिसारगिरिनि सेनावबो सिगांनि बायदि सिंगि-मागुर नांलिया । बेनि सायाव आरो गाबोन जिनै बाजियाव उकील बाबुनो बाजि लाख रां होबावनांगौब्ला थारला धुरलायै देवलिया जानानै फँगोन । बे देवलियानिफ्राय उदां जानायनि मोनसेबोल राहायानो जादों उकीलखौं बाजिनांनयाव फेजेनाय । नाथाय जुजियै जुजियै जिबा बोसोर जोबथेनानै जीउ खुंबोनाय गोर-गोसोनि उकीलखौं गाबोन जिनै बाजिनि गेजेरव फेजेनांगौया साननो हाथावयै बाथ्रा । बेनिखायनो उकीलखौं बुथारनायखौंनो साबसिन मोनसे रहा होन्नानै सानगारनायसै बियो ।

बाइजोयाव हादोरसि -हुदोरसि हर खोमसि । अखाबो हादों फ्रि-फ्रि । बाइजोनि बार बेजि सुनाय बायदि स्त्री स्त्री थार । बेनि बारजोंनो बिफां बिलाइफोर ख्रबा-ख्रब मावदोंसै । बियो उन्दुनायनिफ्राय दुबफुं सिखारो, अभार कटखौं मोदोमाव सोयो, बियो गोजौयाव गाखो लाडो । हर गेजेर, नेग्राफोर उन्दुफुदों गोदो-गोदो । जोबथेजानायनि खथायाव मोले मोले ममनि सोरां । तेबुलनि सिगाडव जाय मानसिया जिगयगासिनो दडबिनि देहाया दा कंकाल महरनि । मोखाडव गोरान मोदोम, खरयाव हिन्जावफोरनि बायदि गोलाव-गोलाव खानाया खेंखा-खेंखि, खखाबाव लावगा-लावगा दारि । मानसिनि मोदोमनि गाबा गोमो, हालदें बायदि, फारनै खावलाया खखेब खेब हाबसोलांनय, बिखुड गोरान । दानो जाय आखायाव खरखौं होग्रानानै थेनयोदों-बै आखाया औरै बायदि सेरथे-थे रानलांनय नायनोनो बोरैबा मोनलायलांथारो ।



गोदो गोदो उन्दुलानाय मानसिनि मोखाडव गोगलैनानै थानाय
लेखा बिलाइयाव माबा लिरनाय दड-

अनजाथाव जेइलर,

सर्त बायदिये जिने बाजिनाय लोगो लोगो आं आंनि उदां जिउखौं
मोनफिन्नायनि बाध्रा। बे खथाखौं नागारनानै थानायनि सिगां आं नोंथानो
फनैसो बाध्रा फोरमायलानो गोसो जादों।

जिबा बोसोर हमनानै आं मुलुग एबा मानसि-दुमसि नुवाखै नाथाय
बिजाब फरयदों। बिजाबफोरनि बिलाइफोरव मोदोमफु दैन सुवाद मोन्दों,
मेथाइ रोजाबदों, हाग्रा गेजर गेजर गोसोजों मै मैहुर खालामदो। नोंथामोनि
खन्थाइगिरिफोरनि प्रतिभाया औरै बायदि जादुगोनां फरयबाय थायोब्ला
सान्नाय फैयो जेन हरनि खोमसियाव जोमै बायदि हाइनारिया बिरै-बिरै
बिरबोनानै आंनो सलमासो खोनासंहोफैदों।

बायजो मुलुगनि जेरवबो थाडाब्लाबो, खालै बिजाबल फरयबाय
थानानैनो आंहा सान्नाय फैयो जे आं हाजो थिखिनियाव गसनानै सान
ओंखारबोनायखौं नुदों, आरोबाव साननि जोबनायाव लैथोनि बिखायाव
सान हाबहैनयखौंबो नुनो मोन्दों। नुबावदों आरोबाव सोमखोर हाइनारी
हाग्रामा मैगं थाइगनि बागान, दैमा-दैसा आरो टउन-चहर।

बिजाबनि बिलाइफोरनिफ्राय मोदाइ सिख्लाफोर खाम सिफुं दामै-
दामै बागुरुम्बा मोसा मोसा आंखौं आखाइ फाइखन फाइखन आंखौं हांखाइ
हरो। आं चमतानफोरनि गांफोरखौंबो दादों। बिसोरो आंजों इसोरनि बाध्रा
दिहुन्नानै रइज्जलायदों। बै बिजाबफोरखौं फरयै-फरयै आं सानबोलावरिनि
सोरगो फाथालपुरियाव दावबाय हैदों, जादुनि बायदि मैया दिन्थिनायफोर
दिन्थिदों, हादोतनि उनाव गुबुन हादोत जै खालामदों। बै बिजाबफोर
आंनो गोबां बाध्रा फोरेंबाय।

नाथाय दिने बै बिजाबफोर, उदांस्त्री, देहा, मुलुगनि बे जिउ-
बैफोर गासैबोयानो आंनि थाखाय बेसेन गैयै, लाथिख, बाला हामानि
वेचिच बायदि जानानै फैबाय।

है सुबुं माहारि, नोडे जेसेबां गोगगामार एबा गियानी एबा हाइनारी
जाया मानो, नों गोथां समाव जेसेबां अखां नांगा- नांगा दालान लुनानै
देश-बिदेश रं दोनथुमा मानो- थैनाया मुलुकनि बिखानिफ्राय सानसे
हुखोमोरगोन आरो नोंनि उन मोनथाय, नोंनि जारिमिन, नोंनि साग्लोबसार
गियान, उन जोलैफोरनि थैनो रोडै नोजोर गासैबो मुलुगजों लोगोसे
जोबलानायनि अरव खामग्लिनानै थांगोन। पाप गैयै गोसोजों जाय गसाया
आंखौं नुदों, बिनि सिगाडवावनो आं नोंथांखौं बुनो नागिरदों नोंथानि रानि
फारसे आंहा जेबो लुबैनय गैया। रडज जाहाथे आंनि आखायाव फैया
बेनि थाखाय बा मिनिटनि सिगां आं बे खथानिफ्राय ओंखारनानै सर्त
सिफाइगोन।

एसेनोसै -

नोंथानि

'जोबथेजानाय'

लेखा बिलाइखौं फरयखानानै अफिसार साहाबा टेबुलाव
दोनफिनो, थोर-थोर मावनाय देहा आरो आखाइखौं दान्दिसे थैर्य हमनानै
उकीलनि खाफालाव खेबसे खुदुमनानै खथानिफ्राय ओंखारबोयो। बिनि
मेगनाव मोदैया ख्लाब- खिलब जोंनायसै। अखानायै फुडवनो नेग्राफोर
हांखुर जालायनानै खारबोनानै खिन्थाफैनायसै जे जोबथेजानाय उकीला
खिरखिजों ओंखारनानै रवनोबो जेबो खिन्थाया बालानो बहाबा जाइखार
लांबाय।

(बे सल'खौं एन्टन चेखमनि दोंसे सलनि सायालानानै लिरनाय जादों।)





आखु गाहाय : मोनसे बिजिरनाय

रुपाली सरगियारि

Tamulpur H.S. School

Dept. of Political Science

1.1 आखु गाहाय सलवाव सलगिरिया आखुनि सायाव बांसिन गोनाथि होनानै लिरो। आखुखौल नोजोर बोनानै फोरमायनायानो आखु गाहाय सलनि थांखि। बे रोखोमनि सलवाव गुबुन बिथिंफोरखौ उफेर महरै आज्जावनानै आखुखौनो मिरु महरै गायसननो नाजायो।

1.2 बर' सुंद सलवाव आखु गाहाय सल गोबां नुनो मोनो। हरिमुषण ब्रह्म, नीलकमल ब्रह्म, मनरन्जन लाहारि, बिद्यासागर नार्जारी, नन्देस्वर दैमारीमोननि सुंद सलफोरव आखु गाहाइ सल मोननो हायो। गाहायाव बे आयदानि सायाव गुवारै सावरयनाय जाबाय।

1.2.1 हरिमुषण ब्रह्मनि श्रीमती दुर्लाइ सलवाव दुर्लाइनि सोंखारिथाव आखुखौ बेरखांहोनो नाजानाय नुनो मोनो। सलवाव सोंखारिनाय रवजों दुर्लाइनि गेना गोनां आखल आखुनि फोरमायथि मोननो हायो। दुर्लाया बिमा बिफानि खोथा खोनासडाब्लानो हाथाय बाजारव बेरयथिडो। हाथायाव बैसोगोर जौ फाननाय आइजोफोरजों जौ लोंफायो, जाबा दाजा आसान फानग्रा गलादारफोरजों हासा बांला रयलायो। हाथाइ जानायनि उनाव सिनेमा नायहैनाया दुर्लाइनि रुटिन हाबा। लिरगिरिया सोंखारिनाय रवै एरै बुंदों - बांला एबा हिन्दी रवजों जानाय बायस्कपखौ गामिनिफ्राइ ज' ज' नायफैनाय बर' सिख्लाफोरखौ बार बुजिनो हाया होननानै दुर्लाया मिथिखागौ। बेनिखायनो गावजों गोरोबगोन बादि बायस्कप जाफुनाय गेजेरव खुगायाव आसि मुथु मुथु फेम्फा सुहरा, पेन जांलाफ, गस्ला फांलाब गाननाय बुजिया हासा सेंग्राफोरनि गेजेरव जायगा लानांगोखौनो जेब्लाबो गाहाम सानो। हुग हुग सेंग्राफ्रा मिनिब्ला मिनिफायो, आखाइ खबब्ला खबफायो। बुजिया सिख्ला सावगारिब्लाबो सिनेमायाव दिन्थिनाय बायदिसिना फाव फेसनफोरखौ साबायखर होआब्ला थानो हाया। (बि- 4)।

दुर्लाया सिनेमा नायखानायनि उनाव नवाव थाडाब्लानो हटेलाव एबा सोरबा गोसो गोरोबनायनि नवाव थानानै हरखौ बाबेनहोयो। दुर्लाइनि बे सोंखारिथाव आखुनि बागै लिरगिरिया एरै बुंदों-

सिनेमा जोबनाय उनाव दुर्लाइ सिख्लाखौ उदिस लायैआनो गाहाम जागौ। टउनाव दुर्लाइखौ सिनायै रवबो गैया। खौफोदाव आखाय फोलावहरप्रायाबो बायब्रुस। गोसो जायोब्ला फँसा गरसे गारब्लानो हरसेखिनिखौ फोजोबनो थाखाय नामदांखा हटेलफ्राव दरखौ खेवनानै दोनखायो (बि-4)

बिमा बिफानि खर' बारनानै गाव जेरव थानो गोसो बेयावनो

थानायाव, जा गोसो बेखौनो खालामनायाव दुर्लाइनि जिवा आन्दायहैदों, खौफोदाव गोगलैहैदों। पान्जाबी हाँवाफोरजों भुटन मेला नायनो थानायनि उनाव दुर्लाया नवाव सफैफिनाखिसै। बियो मा जाहैखो रवबो थियै बुंनो हाया। आबुथि गैयाजासे बांद्राय उदांसिजों जिउखौ दैदेनलानो लुबैनाय गोसोथिनि थाखायनो जिवा सिलिंखार जानायखौ दुर्लाइनि आखुनिफ्राइ मिथिनो मोनो।

हरिमुषण ब्रह्मनि गुबुन दोंसे सल 'नारखो' आवबो नारखोनि आखल-आखुखौ मिरु खालामनानै लिरजानाय गुबुन दोंसे सल। नारखोनि आखल आखु आरे मावगोरोन्थिनि थाखायनो जिवाव गावजों लोगोसे बिसि फिसायाबो जोबनो गैयि आंखालनि लैथोआव गोदोनांगौ जायो। बिफाया बिखौ लेखा सोल्लोंनो हादोंमोन। नाथाय बिहा गोसो जवाखिस। बिफाखौ थगाय थगाय थाखा बियन बियन लानानै हटेलाव स्पेसियेल साहा लॉनाय, फिल्म नायहैनाय, सि, डि, बायनाय, गोदान गोदान गस्ला-पेन्ट गाननाय आरियाव खरसा खालामनायजों लोगोसे फरायसा समखौबो थुंगिहोना लादोंमोन। बिफाया बिखौ लेखा-फरा रेंसारखैब्लाबो दाहोना-रुवाथि, हाल खदालजों नखर दैदेननायनि गियान फोरेंनो सानदोंमोन। नाथाय लाहोना हायाखिसै। बियोदि फरायसा समखौ रंजा - बाजा हगारदोंमोन बेखौ लिरगिरिनि रवै एरै बुंदों-

... मोनाबिलियाव बेरयनानै सम थोआमोन नारखोहा सिनेमा नायनो। बेखायनो सेकेण्ड स' नायनांगौ जायोमोन। लोगोफोरनि सिगाडाव बबेबा सिनेमानि बाथ्राखौ सावरयदेरनो हायाब्ला एबा नुवाखै होननाडोब्ला नारखोआ गन्थंखौ दोनखोमानो जायगा मोनामोन... (बि-34)।

बिफाया होलानाय बा रेजा रांनि अनगायैबो नारखोआ हाबाखौ गोगोमै खुंनो थाखाय बिगाबा हा बन्दकाव दोनदोंमोन। हाबायाव ओंखामनि आलि, जौनि फुखि, बेदरनि आखाय जालाय जासे रं बाहायदोंमोन। हाबानि उनावबो बिसिनो गहेना दाहोना, बेरयहोनो थाखाय रं नांबावगौ जानायाव बियो हाखौनो बन्दकाव दोनबावदोंमोन। बे बादिनो दरखसे दरखसे खाया बाबुनि आखायाव थाडै थाडै बिथाखौबो खोमानांगौ जादोंमोन। नारखोनि आखुनि गेजेरजों बिनि अलसिया, देदलामांफ्रा, इयुन सानगोथे आखुफोरखौ बेरखांहोनाय जादों।

1.2.2 थान्दैन 'आखुनि बान्था' (सिफुं/ 1963) सलवाव पानबाइसि सिख्लानि आखल-आखुखौ बेरखांहोदों। बिनि महर मोखाडा बयनिबो नोजोर बोनो हाथाव नाथाय आखुवा बेनि उल्था। बिनि गोसोआ



एसेबो दिदोम नडा। बियो सुबाल मुनि सेंग्राखौ गोसो थोदोंमोन नाथाय साननैसो उनावनो गुबुन सासे सेंग्राजौ हाबानि थाखाय रदाय खायो। बिनि आखल - आखुनि सोमोन्दै गाहायनि बाश्रानिफ्राइ रेखा जानो हायो-

'... खुगाजौं बुडो मुंसे आखायजौं मावो मुंसे ।.... पानबाइसीया दानिया गावनिखुइ दुइसिन दुइसिन सेंग्राफोरखौ मेगन नोजोर होबाय। जैरे हागौ पानबाइसीया गावनि दुइसिन फरयफुनाय सेंग्राखौ बजबनानै लानो हास्थायबाय।'

नाथाय बिनि साननाया फैमाल जादोंमोन। जायजौं हाबानि रदाइ खादोंमोन बे सेंग्राया हरखाबनो बहुमनिफ्राय आनज्रायलादोंमोन। जाउनाव रहगोथे जाना सुबालनि आर्थिं हमना निमाहा बियो। बियो गावनि खाबुखौ नायनानैसो खेबसेबा सुबालखौ आजावदों, खेबसेबा जोगारदों। (फुंखा/ 78)

1.2.3. मनरञ्जन लाहारिनि 'जन्ना' सलनि गेजेरजौं माइसिनि अन्थाइबिखा सुबुंथि गैजायिखौ बेरखां होदों। माइसिनि फिसाइ रूपारमा इलेमेन्टरि बर्डनि बड़' बाबुमोन। नाथाय थ्रड केनछार जाजानानै थैयाबो थाडाबो जारला सैनांगौ जादोंमोन। बिसि जानानैबो बेरमि फिसाइखौ जोथोन लानो गारनानै मालाय सेंग्राजौं सिनेमा नायहैग्रामोन। नआव थानाय समावबो बायदिसिना खोनासंथावै रवजौं रयोमोन। बियो फिसाया बेरमनिफ्राय मोजां जानायनि बाश्राखौ सानाब्लानो थैनायखौसो हास्थायदोंमोन-

'दिनैबो आइदैं आइदैं गाबोनबो आइदैं आइदैं हाथारलिया आं मोरोनखौ। माब्ला थैगारो...बियो आरो बुंबावदों...आंखौ बिदि आलाइ सिलाइ खालामनानै थानोसो नों आंखौ हाबा खालामामोन मोरोन बिमा जग्रा।'' (बि-66)

फिसाया थैनोसै समाव माइसीनि आखाइनिफ्राय गिलाससे दै बिदोंमोन। माइसिया दैखौ होनो राजि जायिखिसै। बबेखानि बियो बुंदोंसो...नों बादि पापीथियानो दै लोंहोहरनायानो आंहा पाप जागोन। (बि-70)

माइसिनि आखुनि गेजेरजौं हौवाखौ गादबना जानाय गोसोआरि साजा होनाय आरिफोर रेखायै बेरखांदों।

मनरञ्जन लाहारिनि गुबुन दोंसे सल' गयस्त्रियाआबो दोंसे आखु गाहाय सल'। गयस्त्रिया सासे थगायसुलि आरो फोथायखेबस' आखुनि हिनजाव महैरे बेरखांदों। बियो गामिनिनो अखन्दा मुनि सेंग्राखौ गोसो थोदोंमोन। नाथाय उनाव बिखौ नागारना थियेटरनि फावखुंगुर गयारमजोंसो मोजां मोनलायो।

गयस्त्रिया जेब्ला अखन्दाखौ सैया सैया खालामदोंमोन अब्ला बियो गयस्त्रियाखौ एरैबादि सानना लादोंमोन दि-बिबारबायियाव थोपसे बिबार थाब्ला, बे बिबारनो बायगाण्डा बेरे आरो सिखिरिनो बिदैं बिलायो। गयस्त्रियाबो बे आखुनि जानो हागौ। (बि-37)

गयस्त्रिया गयारामजों फोथायखेबस' खालामजानानै आन्दाहारयदोंमोन। बिखौ लडिया दैसा सेरव अखन्दाया लोगो मोनो। बियो सिनायस्ताबाब्लानो गयस्त्रियाखौ आखायाव हमनानै दैसाखौ बारहोयो। नाथाय जेब्ला बिखौ सिनायबाय अब्ला अखन्दाया बिनि आखल-आखुखौ सोंखारिनानै एरे रयदों-

:सि: नों आंखौ सुवा खालामबाय। नों बाजारी, नों खुलुंखिन। नोंनि दायया निमाहा गैया। (बि-38)

लाहारिनि गुबुन दोंसे सल' दानथारुआबो दोंसे आखुगाहाइ सल'। बेदाडा जौसाइ आरो अलसिया जानायनि थाखायनो बिनि नखर लान्दा खान्दा जालादोंमोन। गथ-गथाइ आरो बिसिया लान्दा खान्दा नआव उदै सुथेनानै थानांगौ जादोंमोन। बेनि अनगायैबो जौ फेना फेनानै बिसि आरो गथफोरनि सायाव दुम दाखाल खालामनाय, लाउखार बखालि दोननो ओंखारनाय आरिया बेदानि सानफ्रोमबोनि हाबा। जौ फेना फेनानै ओंखाम मोनजाफैयाब्ला माइसीखौ बुयो आरो मालायनिफ्राय सोलाव लायनो थोनो। बियो बिसिखौ एरे रयदों-जायस्ताबफोरनाव माहरं सोलाव लायनानै सफेनो हायाखिसै नों साली, बैथाली, थैनो रेंगारे? (बि-40)

बिनि अनागारि आखल आरो रगानि फारसे माइसीहा गिनाय दं। बियो बेदांखौ गियो। रगा जोंब्ला बियो मोसानिखुइ गिलु-बालु। (बि-41) बेदाडा जेब्लाबो बिदानि फारसे रगा। बिनि बादिब्ला बिदाया बिखौ थगायना हा जोम गाव बार बार लादों। बेनिखायनो बियो दोहोनि जादों। बेनिखाइनो बियो जौ फेनानै रूवा लानानै बिदाखौ दानथारनो थादोंमोन। नाथाय माइसीया जेब्ला बिखौ हमथायो अब्ला बियो बिसिखौसो सुथुर साननानै दानथारफलाडो।

लाहारिनि गुबुन दोंसे सल' 'खन्जना'-आव खन्जानि आखुखौनो बेरखांहोदों। आर्मि साखि मावहैनाय फिसाइ जिरनखौ बियो फोथायखेबस' खालामदों। हाबानि उनाव जेब्ला फिसाया बिखौ नआव दोननानै थाडो अब्ला बियो गावखौनो दबथायनो हायाखौमोन। जाउनाव रजेन होननाय सासे सेंग्राणि आखायाव गावखौ गथायो आरो बिमा जायो। जिरना नआव फेनानै गासै बाश्राखौ मिथियो। खन्जनाया नंखाय बाश्रा बुंनानै जिरनखौ फोथायहोनो नाजादोंमोनब्लाबो फैमाल जायो। बिनि सोमोन्दै जिरना एरे बुंदो-मालायनि जारज गथ 'खौ आंखौ नों गथायनानै लानो थिनो नों बिदिब्ला साली, बैथाली, बाजारी खुलुंखिन। (बि-48)

'देहानि बागै' सल'आव बिगली मुनि सासे आइजोनि मुगैथाव आखुखौ दिन्थिनाय जादों। बिगलीया गावनि गोसोनि हाबिलाखौ गुबुन हौवाजों सुफुंनो थाखाय गावनि फिसाइखौ सुथारदोंमोन। गाहायनि बाश्रानिफ्राय मिथिनो मोनोदि बिगलीया सासे आथोन लुबैसुलि हिनजाव- : बेनिखायनो बिगलीहा बिनि सायाव रगाल' नडा बेसेबा गोबावनिफ्रायनो बियो सुदामनि देहाखौ अगालि मोनबाय। (बि-51)

आरोबाव- बिगलीया देगारखौ खापनिफ्राय बखनानै हाथायखे अरजोबनानै हां खुनसेयैनो फिसाइनि बिखायाव दाबथाम सुयो। (बि-51)

नंखाय गावनि हाबिलासनि थाखाय बिगलीया गावनि फिसाइखौ नायगार नायगार सुथारनो हानाया सासे अनागारि आखुनि बिदिन्थि। गावनि अनागारि हाबानि फिथाइखौ बियो मोनजादोंबो।

1.2.4 बनहाफा :

बिद्यासागर नार्जोरिनि बनहाफा सल'आबो दोंसे आखु गाहाय सल'। बनहाफाजों दाबखा माहाजोनखौ रुजुनाय जादों। दाबखा माहाजोन



বিসি গৈয়িনি খাবু লানা আসাৰিখৌ জিনাহাৰি খালামনো নাজাদোঁমোন। নাথায় আসাৰিয়া ব্ৰোঁৱা বারগদোঁমোন। আসাৰিনি আখল আখুবা গোগো গোধাৰ আৰো গোমজোৰ। বিয়ো গাবখৌ দুথাং মাহাজোননি আখাইনফ্ৰায় ৰৈখা খালামনো থাখায় হৰজোঁ হৰ খাৰখোমালাদোঁমোন।

বৰন্দায়া আসাৰিনি বিদা সোমোন্দোনি। সানৈবো দাহোনা-ৰুবাথী। জাৰলা-জেনানি খোথাখৌ ফোৰমায়লায়ি। বৰ'ন্দায়া আসাৰিনি ফাৰসে এৰৈ সান্দোঁ-

বে অখাফোৰ দাননৈয়াব আখু গোনাং মহৰাব আসাৰিখৌ নুদোঁ। গুবুন বায়দি উংফাং গোসোনি নডা। গিদিৰনো মান আৰো উন্দৈনো অননায় হোয়ো। গাবখৌ বিদা লিডো। (বি-51)

নাৰ্জাৰিনি গুবুন দোঁসে সল 'আবৈ ফাউগা'নি গেজেরজোঁ রমোন্দা মহাজোননি রুবাথি হাফানি জাসুলি আখুনি বাগৈ ফোৰমায়দোঁ।

নাথায় সিডাব থাডাৰালায়নো খিৰখি খনাৰোঁ নাযখোমাৰাব। নুৰাব, খুৰৈয়াব বেদৰ লানানৈ রুবাথিয়া জাগাসিনো দং। মেজেম নাংনায় আসিখৌ সম সম সোলাথিলমগাসিনো দং। (বি-4)

হাফাডা না বেদৰফোৰখৌ গাবসো জাখোমাজোবোমোন। বিগোমা বোৰাড বুৰৈ আৰো দাহোনানো না বেদৰফোৰখৌ এফা এফা হোনানৈ সনায সমাবনো জাখোমাজোবনানৈ ?

বিগোমা বুৰৈয়া এৰৈ ফিন্দোঁ-

অমা বেদৰ হাফানি মোদোম জাজোবৰাব। বোসোৰসেনি গেজেরবনো অমা উখুন্দি জাৰাব। (বি-9)

হাথাসুনি সলনি গেজেরজোঁ থব্ৰা মাহাজোননি হিনজাব মাহাৰিনি ফাৰসে থানায লোৰবাংথিখৌ দি'ন্থিনায় জাদোঁ। থব্ৰা মাহাজোনা বিসি থৈজাখানাযনি উনাব হাৰা খালামফিননো থাখায় সিখলাফোৰখৌ মেগন ফিদিংবায়দোঁমোন। নাথায় বয়জোঁবো নেবসিজানাযসৈ। উনাব গাবনিয়াব থানায রুবাথি সাথাম হামফে, দুমফে, অৰগেঁখৌ সাফা সাফা ফুস্তালায়নো নাজাবায়দোঁমোন। রহা গৈয়িনি আসাৰিখৌ নাজাবাবো। আসাৰিয়া মোজাং মোননায় মুবাফোৰখৌ বায়নানৈ হোঁফৈয়ো। গমামায়ৈনো আসাৰিয়া মাহাজোনজোঁ বমব্ৰায়জানাযসৈ।

অখাফোৰ দানসেনি উনাব মাহাজোননি নাজানায়া ফিথাড থায়ৰাব। আসাৰিনি গোসোখৌ ফিদিংনো হাৰাব। মাহাজোন মেগন খেবনায়াব খেবফাৰাব মিনিনায়াব মিনিফাৰাব। মোখাংনুলায়াব্লা থানো হায়া জাৰাব। জাথাবথৈ খামানিবো সানসেখালি জানানৈ থাংবায়। বিদিনো উনাব জাথায়বো জাৰাব। (বি-38)

আসাৰিয়া বিমা জানায়নি উনাব বিসার লিংনায়াব মাহাজোনা সিমান লায়খৌমোন। অব্লাবো বিয়ো হাৰা লানো আবগায়দোঁমোন।

'আং দায় মাৰাব, রইজোফোৰ। নাথায় আসাৰিনি বিদি হালোদ নুনানৈ আংনি গোসোআ গাবখাংবায়। রবহাৰো হেঁথা গৈয়াব্লা আং রুজুনানৈ লানোসৈ।' (বি-41)।

1.2.5 নিলকমল ব্ৰহ্মনি 'হায়া গুদুনি মৈ' (1972) সল বিজাবনি 'মেগনি আখল, গোসোনি ম'হৰ' সলনি গেজেরজোঁ সমিলানি সিখলা বৈসোনি বোদোৰ -বাউলি আখুনি সোমোন্দৈ ফোৰমায়দোঁ/বেৰখাংহোদোঁ। সমিলায়া সানফ্ৰোমবো বারান্দায়াব জিৰায়না নিকলচন দৈমাৰী থাংলায়-ফৈলায় খালামনায়খৌ নোজোৰ হোৰাব থায়োমোন। নিকলচনাবো সমিলাজোঁ থাফানায টমখৌ নাযহৰবায় থায়োমোন। বেখৌনো সমিলায়া নিকলচনা গাবখৌ নাযহৰে সাননানৈ স্মি গোসো থোখোমাদোঁমোন।

হায়া গুদুনি মৈ

সত্যপ্ৰিয়আ গ্ৰেজুয়েত শৰ্মিলাখৌ মোথো মোথো মোজাং মোন্দোঁমোনব্লাবো ফৈমাল জানাদোঁ। গোদান মুগানি গোদান সোদোমস্কিনি বার মোননায় শৰ্মিলায়া। শৰ্মিলায়া মা বুজিয়ো মা লুবৈয়ো বেখৌ সত্যপ্ৰিয়া বুজিস 'হায়াখিসৈ। জায়খৌ এৰৈ বুদোঁ-'শৰ্মিলানি গোসোআদি মা লুবৈয়ো, দাবো হমনো হায়া সত্যপ্ৰিয়আ। সোৰখৌবাসো সিরি সিরি মোজাং মোনখোমায়ো নামা - বেখৌবো মোনথিয়া। মোনথিনো রহা গৈয়া-মোনথিহোআ শৰ্মিলায়া বেফোৰ বাথ্ৰাখৌ।' (বি-15)।

আৰো বুঁবাবদোঁ -

গোসোআব মৈলা হোননায় এসেবো গৈয়া শৰ্মিলাহা। রবখৌবো গাজ্জি মোনা। গোসোআ ইনায়নো গুৱাৰ, ইনায়নো গৌথৌ। জায়জোঁখি হাৰা জায়া গাবখৌ আৰ জাহোনানৈ লাহৈনো হাগোন। (বি-15)।

'নাথায় শৰ্মিলায়া ? মোপ্তামনায় আৰো খোৰোমনায় মোননৈবো। গাব জা সানগোন থালা থালা হানায়মানিখৌ বুংগোন। লাজিনায় আৰিনায়খৌ বার 'পৰাব' খালামা। জেৰাববো জুক্তিল 'নায়গিৰে শৰ্মিলায়া। মোজাংখৌবো এখনবা গাজ্জি হোনো, গাজ্জিখৌবো মোজাং হোনো। রবজোঁবো জেননো লুবৈয়া শৰ্মিলায়া জেৰাববো।' (বি-16)।

শৰ্মিলায়া জেন সত্যপ্ৰিয়নি থাখায় হায়া গুদুনি মৈ। সত্যপ্ৰিয়আ বিখৌ মোজাং মোনসেআববো বিনি সাহসনি থাখায় গাবনি বাথ্ৰাখৌ শৰ্মিলানো ফোৰমায়না লানো হায়াখিসৈ।

1.3 ফোজোবনায় : সল 'ফোৰাব জায়গা মোননায় আয়জো আখুফোৰনি বাঁসিনানো দানখ' থায়রি নোজোঁৰৈ দাজাদোঁ। দেহায়রি হাৰিলাসখৌ বেনি মোনসে বিজোঁ মহৰৈ সাযখনা লানায় নুনো মোনদোঁ। অনিতা, গয়সি, খনজনা, বিগলি আৰি আখুফোৰ বেনিনো বিদিন্থি। নাথায় নিলকমল ব্ৰহ্মনি 'হায়া গুদুনি মৈ' সল 'নি সমিলানি আখুবা বাৰ্খায়থাব আৰো জৌগা থাখোনি। হৌৱা আখুফোৰনি বেলায়াব বুধিৰাম, গয়াৰাম, থব্ৰা, মাহাজোনমোননি আখুনি গেজেরজোঁবো দেহায়রি হাৰিলাসখৌ সুফুংনো নাজানানৈ নংগুৰৈ লামানিফ্ৰায় দোৰোদনায় নুনো মোনো। থাখোসে হৌৱা মাহাৰিয়া থাখোসে গাবসুফুং আয়জোফোৰজোঁ নাসযজানায, থগায়জানায আৰো গুবুনফাৰসেথিং আইজোফোৰবো থাখোসে গাবসুফুং হৌৱাফোৰজোঁ গাদবজানায, নাসযজানাযখৌ সলনি আখুফোৰনি গেজেরজোঁ সোৰাডাব ফৈনায় নুনো মোনদোঁ।



समायना दैबाजुम - न' कालिकाइ

प्राञ्जलि बर'
बासग' फरायसा
बर' बिफान

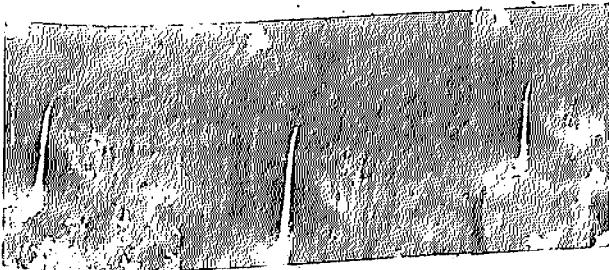
समायना मिथिंगानि आलो गेलेनायनि नुथाइखौ सोर नाइनो मोजा मोना। बेनि थाखाय नोथाख बारा गोजानाव थांनो नाड। जोनि खाथि खाला जायगाफोरावनो मुलुगनि बायदि सुबुड गोसो गोजोन होनो लागे नुजाथिकैयो। गोसो अहाजासे मुजिकैयो। गावबो मिथिंगानि मोनसे बाहागो जाकैयो। मिथिंगाजो थानानै दान्दिसे गावखौ बावगोमाहोयो। मिथिंगाया जेन अराय थियारि नोथाखौ बरायनो। नोथांनि गोसोनि मेंनाइखौ होखारनो अराय नाजासुलि। बिनि थाजिम गोथां हायनाया मानसिनि गोसोखौ दान्दिसेनि थाखायब्लाबो गोथांथिजो आबुं खालामो। ब्रे गोथांथिनि थाखायनो दैखौ आग्लायनाय बायदि मोनो मेघालयनि सेरापुन्जीयाव। बेयाव हाजोआ मेघ थामहिनबा जोमेजो आमै जुमे गेलेयो। बयबो मिथियो बेयो बहुमनि गेजेरावनो बांसिन अखा हानाय जायगा होनानै। बेयो दै बाजुमनि जायगा। दैया आलो गेलेनाय जायगा। जैरेथि नाइयो बैथिनो दै बाजुमनि मेला दै बाजुमनि फुर गुफुर समायनाथिखौ नाइनानै मिथिंगानि गोथां जादुआ जोनि गोसोखौ बोयो। गुफुर दैनि माला। हाद्रिबायदि दै खफ' आ बारखोलाडो। बे दै बाजुम फोरानो दैसा जानां बांला देश फार्से बोहैलाडो। मानोना बांलादेशआ बेनि गाहाइयावनो दं। चेरापुन्जिनफ्राय बेयायदि देज्लां बोथोराव बांलादेशखौ दैजोल' बुंफबनाय नुह'रो। दैसायावनो फोजावना थानायबादि नुहरो। बे दै बाजुमफोरनि गेजेराव मुंदांखाफोरा न'ह कालिकाइ आरो सेभेन सिसटरसआ। न'ह कालिकाइआ बहुमनि मादावनो त्रैथि जोसिन दै बाजुमनि जायगा लानानै दड। आरो भारतनि बयनिखुइबो जोसिन दै बाजुम। बेयो लैथोबिखुनिफ्राय 1115 फुट गोजौआव दं। गाहाइयाव बोहैग्लायनाय दैया ग'था, खानाइ खफायाव लानाय दाउथु बिबार बायदि नुहरो। बेसे आलो आलो। आरो फार्सेनिफ्राय नाइब्ला सारफावनाय पाउदार बादिबो नुहरो।

मेघालय रइजोनि इष्ट खासी हिलस जिलानि सहरयाव थानाइ दै बाजुम बे न'ह कालिकाइनि जायगायारि खुगा सल' मोनसेनि खोथा एसे बुनो सान्नाय जादो। जेराव जो मानसिफोरा गोजोननाय मोनो। बेनि सिडव माबा मोनसे गोमोथाव हाबनानै थायो। बे गोमोथावनि सिडव गोबां समाव दुखुनि सल हाबनानै थायो। बेबाइदि सल' मोनसे गोबाना दड' कालिकाइयावो।

खासी रावआव 'नह' सोदोबनि ओथिया जाबाय दै बाजुम। आरो 'कालिकाइ' आ जाबाय दै बाजुमनि मुं। 'कालिकाइ' मुनि सासे रान्दी हिनजाव दड'मोन। बिहा सासे फिसा हिनजाव दड'मोन। बेनि उनाव कालिकाइआ नैथि हाबा लायो। हाबा जाखानानै गोदान मोनसे संसार जुरियो फिसाइ गोदानजो। सान्सेखालि कालिकाइआ सि-जोम फोरखौ सुनो थाखाय न'निफ्राय ओंखारो। बिखालि सि-जोम सुनायैनो बेसेबा गोबाव जालाडो सानजौफुनिफ्राय बेलासि आरो बेलासिनिफ्राय मोनाबिलि। मोना मोना न' सहेयो न' कालिकाया बै समसिम बिनि फिसाइआ ओंखाम-ओंखि संनानै दोनखाबायमोन। उखैनायजो, मेंनाइजो कालिकाइआ न' स'फेप्रोनमोना गावनि अनजालि फिसाजोनि खोथा सोडाबालानो ओंखाम जानो लायो। हयथ' फिसाजोआ गामाखालिबो खाथिनि न'खरफोराव बिबायदि समसिम थायोखोमा ओखायनो बि सोडाखै। ओंखाम जाखानानैसो कालिकाइआ गावनि फिसाजोनि बिसार लायो 'बहा' होन्नानै। फिसाइआ फिनबाय 'गैया'। 'ब'हा थांखे?'

ओंखामजो जाप्लांबाय।

गावनि देहानिनो थरसे बेदर फिसाजोनि बेदरजो ओंखाम जानाइ- बे दाहाया कालिकाइखौ पापनि लैथोआव गन्नाइहोबाय। बियो बेखो सहायनो हायाखै। माब्लाबाबो गोरलैथे लानो हाया। बै दुखुनि जाल्लायानो बे मोनसे दै बाजुमनिफ्राय बाजल'नानै गावखौ फोथैयो। बेनि उननिफ्रायनो दै बाजुमनि मुडा 'न'ह कालिकाइ' जायो। बेबायदिनो दै बाजुमा दिनैबो कालिकाइनि दाहा-हांमाखौ आजावना बोहैबाय थाबाय। बे दै बाजुमयानो कालिकाइनि जीउ सल'खौ बुंनो थाबाय आरो थाबावगोन।





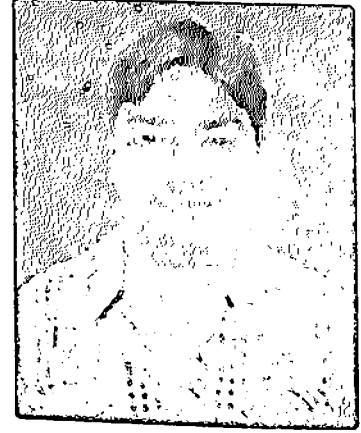
মহাবিদ্যালয়ৰ প্ৰতিভা



শ্ৰীশঙ্কৰ পাঠক

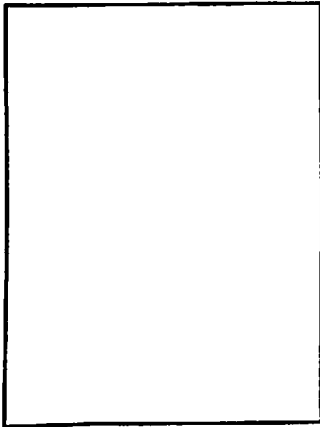
দ্বিতীয় স্থান

সদৌ অসম 'আৰ্ম বেঞ্চলিং'
প্ৰতিযোগিতা, শূৱালকুছি ১৯৯৫ চন



শ্ৰীমনোজ দাস

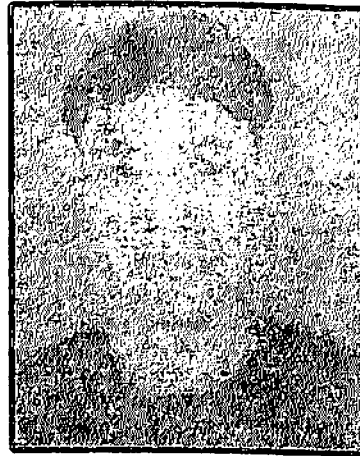
বাবু জগজীৱনৰাম ৰাষ্ট্ৰীয় সন্মান প. ৫, ২০১৩
নৰ্থ-ইষ্ট শিল্পী প্ৰেবণা বঁটা, ২০১৪



শ্ৰীমৌচুমী দৈমাৰী

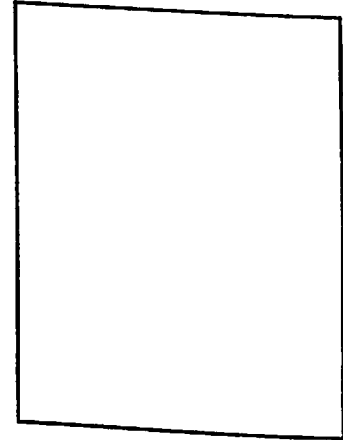
সোণৰ পদক,

১২তম সদৌ অসম জুদো
প্ৰতিযোগিতা, ২০০৬-০৭



শ্ৰীনূপেন কলিতা

সদৌ অসম আন্তঃ কলেজ পাঞ্জা
প্ৰতিযোগিতাত ২য় স্থান



শ্ৰীহীৰকজ্যোতি দাস

Gold Medal in MUAYTHI
Challenger Cup, 2012, held
at Imphal.



APPENDIX-I LIST OF FACULTY MEMBERS

Principal : Dr. Nripen Goswami, M.Sc. Ph.D.

Vice-Principal : Dr. Jayshree Bhuyan, M.A., Ph.D.

DEPTT. OF ANTHROPOLOGY

1. Dr. Jayshree Bhuyan , M.A, Ph. D.(HoD)
2. Mrs. Binaya Devi, M. Sc.
3. Vacant
3. Dr.Mahananda Das, M.A., Ph.D. (Contractual)

DEPTT. OF ASSAMESE :

1. Sri Jatin Ch. Medhi, M.A.
2. Dr. Kamaleswar Thakuria, M.A., M.Mus.
Ph.D,(HoD)
3. Dr. Khirod Kr. Thakuria, M.A., Ph. D
4. Dr. Lalit Ch. Rabha, M.A.Ph. D.
5. Mrs. Manjira Sarma, M.A.
6. Contractual.

DEPTT. OF OF BODO

1. Miss Bhairabi Baro, M.A(Double) M. Phill, (HoD)
2. Mr. Ansuma Bodosa, M.A. (Contractual)
3. Miss Somaishree Khaklary, M.A. (Contractual)

DEPTT. OF ECONOMICS :

1. Mrs. Dipanjali Das, M.A.(HoD)
2. Sri Prahlad Bharali, M.A.
3. Vacant.
4. Mr. Amulya Das, M.A. (Contractual).

DEPTT. OF EDUCATION

1. Mrs. Rumita Phukan, M.A.
2. Mrs. Bijaya Deka, M.A., LLB., M. Phil (HoD)
3. Sri Niranjan Mahanta, M.A.
4. Mrs. Dipanjali Kalita, M.A., B.Ed. M. Phil.

DEPTT. OF ENGLISH :

1. Sri Umesh Ch. Kar, M.A. (HoD)
2. Mrs. Ratnamala Sarma M.A, M. Phil.
3. Sri Pulak Talukdar, M.A., M.Phil.
4. Mrs. Alimpa Bhuyan, M.A.

DEPTT. OF GEOGRAPHY:

1. Sri Abani Kr. Das, M. Sc.
2. Sri Jugal Kishore Nath, M.Sc. (HoD)
3. Sri Jitu Rajbanshi, M.A. M.Phil, B.Ed.

4. Mr. Jiten Rabha, M.A. (Contractual).

DEPTT. OF HISTORY:

1. Sri Diganta Kr. Das, M.A., M. Phil. (HoD)
2. Miss Jutika Patir, M.A., M. Phil.
3. Mr. Prema Dole, M.A. (Contractual)

DEPTT. OF POLITICAL SCIENCE :

1. Sri Prabodh Ch. Das, M.A (HoD)
2. Dr. Praneswar Nath, M.A., Ph. D.
3. Vacant
4. Mr. Bijan Rabha, M.A. (Contractual)
5. Miss Ajanta Thakuria, M.A.(Contractual)

DEPTT. OF BOTANY :

1. Mrs. Purabi Rabha, M.Sc.
2. Dr. Habihur Rahman, M.Sc. Ph.D
3. Dr. Tapan Dutta, M.Sc., Ph.D. (HoD)
4. Sri Pinaki Kr. Rabha, M.Sc.

DEPTT. OF CHEMISTRY :

1. Dr. Apurba Kr. Goswami, M.Sc. Ph. D. (HoD)
2. Dr. Jyoti Prasad Sarma Baruah, M.Sc. Ph. D
3. Sri Nuruddin Ahmed, M.Sc.
4. Vacant
5. Contractual

DEPTT. OF MATHEMATICS :

1. Sri Dhiraj Kr. Das, M.Sc. M. Phil, PGDCA.
2. Dr. Nabajyoti Das, M.Sc.
3. Dr. Alok Das, M.Sc. Ph. D. (HoD)
4. Dr. Dipankar Sarma, M.Sc. Ph.D. B.Ed., PGDHRM

DEPTT. OF PHYSICS :

1. Sri Pranab Sarma, M.Sc. M. Phil.
2. Sri Manoj Kr. Das, M.Sc.(HoD)
3. Dr. Ranjit Baishya, M.Sc. Ph. D.
4. Mrs Minati Barman, M.Sc.

DEPTT. OF ZOOLOGY :

1. Mrs Nanda Devi, M.Sc. B.Ed.
2. Dr.Susanta Kr. Bhuyan, M.Sc. Ph.D.
3. Dr. Tapan Kr. Deka, M.Sc., Ph. D. (HoD)
4. Dr. Rekha Chetri, M.Sc. Ph.D.



APPENDIX III

ENVIRONMENTAL STUDIES :

Co-ordinators:

1. Dr. J.P. Sarma Baruah.
2. Mr. J. K. Nath.

LIBRARY STAFF :

1. Librarian (Vacant)
1. * Miss Pallabi Devi (Asst. Librarian)
2. Sri Jibeswar Thakuria (Lib. Bearer)

APPENDIX-II

LIST OF NON-TEACHING STAFF

1. Sri Pradip Kumar Das, U.D.A.
2. Sri Amal Rabha, L.D.A
3. Sri Nitya Nanda Sanyal, L.D.A.
4. Sri Narayan Rabha, L.D.A.
5. Sri Mahendra Kalita, Gd. IV
6. Miss. Bhanita Das, Lab. Bearer
7. Sri Narapati Boro, Gd. IV
8. Sri Bharat Chaudhury, Lab. Assistant
9. Sri Bharat Ch. Rabha, Lab. Bearer
10. Sri Purna Ch. Rabha, -Do-
11. Sri Padma Kalita - Do-
12. Sri Sankar Dev Das -Do-
13. Sri Ajay Das - Do-
14. Sri Sobharam Boro -Do-
15. Sri Bileswar Rabha -Do-
16. Sri Laben Hajong -Do-
17. Sri Sada Nanda Rabha, Gd. iv
18. Sri Dharma Raj Rabha, Gd. iv
- *19. Sri Joy Dev Rabha, Security
- *20. Miss Ratnawali Rabha, Computer Operator
- *21. Ranjan Boro, Bearer
- *22. Surajit Adhikary, -Do-
- *23. Dharani Rabha, Night Chowkider
- *24. Alaka Rabha, -Do-
- *25. Akan Ch. Boro, Security
- *26. Sankar Das, Gd. iv

Note : *Means Contractual.

PRESENT GOVERNING BODY

1. President : Mr. Jatindra Ch. Nath
2. Secretary : Dr. Nripen Goswami, Principal
3. GU Representative:
Dr. M.M. Goswami
Dr. R. Bordoloi
4. Guardian Members :
Mr. Swadhin Boro
Mr. Monoranjan Rabha
Smti. Juli Boro
5. Donor Member : Prof. Bhubaneswari
Baishya
6. Ex-Officio Member: Dr. Jayshree Bhuyan
7. Teacher Representitave :
Mr. Abani Kr. Das
Dr. Apurba Kr. Goswami
8. Member from Non-Teaching Staff :
Mr. Amal Rabha

APPENDIX IV PRESIDENT OF GB SINCE INCEPTION

1. Late Prabin Kr. Choudhury
2. Late Narbada Choudhury
3. Mr. Maheswar Das
4. Late Upendra Ch. Das
5. Late Achyut Kanta Adhikary
6. Late Dadhiram Brahma
7. Mr. Jyotiprasad Das
8. Mr. Gopinath Das
9. Mr. Jatindra Ch. Nath



APPENDIX-V

List of Principal since inception

1. Late A.K. Adhikary, part time i/c
from 1 Aug., 1964 to 31 Aug., 1965
2. Mr. J.C. Nath
from 1 Sept., 1965 to 31
May, 1995
3. Mr. B. K. Dutta i/c
from 1 June, 1995 to 31 Mar, 1998
4. Mr. S.C. Hazarika
from 1 April, 1998 to 14 July,
1998
5. Dr. D.K. Baruah, i/c
from 15 July, 1998 to 24 Aug, 1998
6. Dr. R. K. Baruah
from 25 Aug., 1998 to 31 Jan,
2006
7. Mr. D. K. Das i/c
from 4 Feb., 1996 to 31 Jan, 2006
8. Mr. L.K. Sarmah i/c
from 1 Mar, 2006 to 25 Apr., 2007
9. Dr. N. Goswami
from 26 Apr., 2007 to —

Appendix -VI

EX-TEACHERS AND EX-EMPLOYEES OF THE COLLEGE

Department of English :	Period of Service
1. Siba Kanta Mulik	1965
2. Priyada Ranjan Das	July '85 to Sep. '70
3. Brucellish K. Sangma	July '66 to June. '67
4. Mono Mohan Das	July '67 to Dec. '67
5. Amal Kr. Das	Aug. '68 to Sept. '69
6. Kamini Mohan Sarma	Sept '69 to Dec. '87
7. Mrigendra Kr. Sarma	1971 to 1999
8. Dilip Kr. Das	1970 to 2006

Department of Assamese

- | | |
|------------------------|-----------------------|
| 1. Hiron Ch. Baruah. | July '65 |
| 2. Nijara Das | Sept '77 to March '78 |
| 3. Khagesh Sen Deka | July '78 to March '87 |
| 4. Loopa Baruah | Aug '78 to May '79 |
| 5. Basanta Kr. Dutta | 1964 to 1998 |
| 6. Madan ch. Kakati | 1966 to 1998 |
| 7. Dharma Kanta Baruah | 1966 to 1998 |

Department of Political Science

- | | |
|------------------------------|-----------------------|
| 1. Madan Choudhury | 1964 |
| 2. Gobinda Ch. Deka | Aug '65 to Sept. '65 |
| 3. Raisuddin Ahmed | Nov '65 to Dec. '70 |
| 4. Keshab Ranjan Nath | Dec '70 to Jan. '72 |
| 5. Lakshi Prova Gogoi | Feb '72 to Aug. '75 |
| 6. Dayananda Kr. Das | Sep '75 to Nov. '75 |
| 7. Ruma Deka | July '76 to April '77 |
| 8. Miss Manisha Bhattacharya | Sept '84 to Aug. '89 |
| 9. Majibar Rahman | 1977 to 2012 |

Department of History :

- | | |
|-----------------------|-------------------------|
| 1. Mahananda Nath Das | Aug '64 to March
'71 |
| 2. Dineswar Deka | Aug '66 to Sept. '68 |
| 3. Sunil Pawan Baruah | July '71 to Oct. '74 |
| 4. Dijen Das | 1969 to 2005 |
| 5. Lakhikanta Sarma | 1974 to 2012 |

Department of Education :

- | | |
|--------------------------|----------------------|
| 1. Arun Kr. Medhi | Oct '79 to April '84 |
| 2. Parveen R. Akhtar | Oct '82 to Dec. '82 |
| 3. Gajendra Prasad Borah | Sept '84 to Oct. '84 |
| 4. Rafika Hussain | Sept '84 to Oct. '84 |
| 5. Renu Adhikary | Nov '84 to Dec. '86 |
| 6. Manisha Bhattacharya | Jan '87 to Oct. '88 |
| 7. Khiroda Mali | 1991 to 1998 |

Department of Economics :

- | | |
|---------------------------|--------------|
| 1. Sarat Ch. Talukdar | 1964 to 1995 |
| 2. Dabendra Nath Sarma | 1966 to 2000 |
| 3. Akan Ch. Patawary | 1977 to 2013 |
| 4. Shahjahan Ali Siddique | 1989- |
| 5. Sadananda Nath | |

Department of Anthropology :

- | | | |
|------------------------|-----|------------------|
| 1. Paramesh Datta | '80 | Oct '79 to March |
| 2. Bhabesh Ch. Goswami | | 1980 to 2013 |
| 3. Nilanjana Sarma | | 1994 to 1997 |
| 4. Biren Barman | | 1998 to 2002 |

Department of Bodo :

- | | |
|------------------|--------------|
| 1. Jibeswar Koch | 1993 to 1995 |
|------------------|--------------|



2. Daharma Kanta Boro	1995-1995
3. Binod Gayary	1995-1995
4. Janaki Boro	1997 - 1997
5. Jyotish Basumatary	2009
Department of Geography :	
1. Trailokya Das	Oct. '79 to Nov. '82
2. Abhinav Prakash Mahanta	Sept. '82
3. Runumi Deka	Nov. '82 to Oct '83
4. Kanak Haloi	Nov. '83 to Jan. '84
5. Jyotish Das	April '84 to May '84
6. Bhupen Saikia	Feb. '84 to May '84
7. Bhadra Kanta Sarma	Oct. '84 to May '85
8. Paramananda Majumdar	Sept. '84 to Nov. '85
9. Prasanta Kr. Burhagohain	Dec. '85 to Nov. 86
10. Joy Sankar Hazarika	Aug '86 to April '88
11. Nabin Ch. Mudiar	Dec;82 to Feb, 2008
Department of Physics :	
1. Utpal Barman	Aug. '86 to Dec. '86
2. Pallab Ch. Goswami	Dec. '86 to Feb. '87
3. Ghana Kanta Medhi	March '87 to Aug. '87
4. Chitrallekha Talukdar	March '88 to Aug. '88
Department of Chamistry :	
1. Madan Ch. Das	Nov. '86 to Dec '87
2. Meraj Khan	1988 to 2009
3. S. K. Sarma	1994 to 1997
4. Dr. Prava Baruah	2010 to 2013
Department of Zoology :	
1. Biva Devi	Aug '86 to Dec. '86
2. Madhuri Deka	Feb '87 to Oct '88
4. Jitendra Choudhary	1988 to 89
5. Rathin Barman	1998 to 2002
Department of Botany :	
1. Mridusmita Sarma	1987 to 1991
Department of Mathematics :	
1. Rudra Kanta Deka	Aug. '86 to Aug. '87
2. Ghanashyam Goswami	Nov. '87 to Dec. '87
3. Nibha Barman	March '88 to Sept '88
4. Ujjla Devi	Nov. '88 to Sept. '89
5. Gita Rani Katak	1989

LIST OF PART TIME TEACHER (2012-14)

Department of Assamese

1. Sunita Boro
2. Tunuka Rabha
3. Barnana Rabha

Department of English

1. Rimjim Boro
2. Chandana Goswami

Department of Economics

1. Abida Ahmed
2. Amulya Das

Department of Education

1. Barnali Rabha
2. Bhanuprabha Gayary
3. Swapna Barhai

Department of History

1. Anita Rabha
2. Gunabhiram Kalita

Department of Bodo

1. Jyotish Basumatary
2. Jili Alchiary

Department of Political Science

1. Bulbul Hazarika
2. Dipali Hazarika
3. Ganesh Barman
4. Abu Bakkar Siddique

Department of Geography

1. Arundhuti Rabha

EX-OFFICE STAFF

1. Kanak Ch. Das, (U.D.A)
2. Radha Charan Medhi (L.D.A)
3. Sailendra Nath Sarmah (L.D.A)
5. Mahesh Das (Grade IV)
6. Sri Sarbeswar Das (Grade IV)
7. Md. Hasmat Ali

EX-LIBRARY STAFF

1. Gautam Rabha (Librarian)
2. Md. Taher Ali (Library Bearer)



Appendix - VII
EX General Secretary of the Student's Union

Sl No	Name	Year	Sl No	Name	Year
1.	Sri Bijoy Rabha	1964-65	24.	Sri Lakshman Prasad Rabha	1990-91
2.	Sri Satyaban Parekh	1965-66	25.	Sri Khargeswar Rabha	1991-92
3.	Sri Satyaban Parekh	1966-67	26.	Sri Jagat Ch. Das	1992-93
4.	Sri Astik Kalita	1967-68	27.	Abidur Rahman	1993-94
5.	Sri Hanuman Dutta Sarma	1968-69	28.	Sri Rajit Boro	1994-95
6.	Md. Tamizuddin Ahmed	1969-70	29.	Sri Sushil Patowary	1995-96
7.	Sri Mahesh Rabha	1970-71	30.	Sri Ratan Baruah	1996-97
8.	Sri Mahesh Rabha	1971-72	31.	Sri Bashistha Dev. Sarma	1997-98
9.	Md. Matiur Rahman	1972-73	32.	Sri Lokopriya Das	1998-99
10.	Sri Haricharan Das	1973-74	33.	Sri Bhumika Das	1999-2000
11.	Sri Jnanendra Rabha	1974-75	34.	Sri Pabitra Kr. Das (I/C)	2000-01
12.	Sri Mahat Ch. Bayan	1975-76	35.	Sri Rajib Rabha	2001-02
13.	Sri Dadhimohan Mazumdar	1976-77	36.	Sri Nabajyoti Rabha	2002-03
14.	Sri Girish Ch. Kalita	1977-78	37.	Sri Rubul Brahma	2003-04
15.	Sri Brajendra Kumar Talukdar	1978-79	38.	Sri Tuleswar Rabha	2004-05
16.	Prasanna Kumar Goswami	1981-82	39.	Sri Dwijen Rabha	2005-06
17.	Dhirendra Kr. Choudhury	1982-83	40.	Sri Tarun Rabha	2006-07
18.	Sri Narendra Kr. Rabha	1983-84	41.	Sri Monoranjan Das	2007-08
19.	Sri Khirod Kr. Sarma	1985-86	42.	Sri Bhriyumoni Boro	2008-09
20.	Sri Amar Das	1986-87	43.	Sri Anjali Basumatary	2009-10
21.	Manomohan Kalita	1987-88	44.	Sri Amardeep Rabha	2010-11
22.	Sri Hemanta Kr. Das	1988-89	45.	Sri Rakesh Boro	2011-12
23.	Sri Pranay Kalita	1989-90	46.	Sri Kushal Boro	2012-13



Appendix -VIII
**EX-EDITORS WITH THE PROFS. IN-CHARGE OF
'JAWAHARJYOTI'**

Issue	Years	Editors	Prof. In-charge
1st	1970-71	Sri Jnansankar Khakhary	Under Collective Responsibility
2nd	1975-76	Under the responsibility of Editorial Board	Prof. Mrigendra Kr. Sarma
3rd	1976-77	Sri Hangsadhur Daimary	Prof. Mrigendra Kr. Sarma
4th	1977-78	Sri Dharendra Kr. Chaudhury	Prof. Mrigendra Kr. Sarma
5th	1980-81	Sri Naramohan Roy Sarkar	Prof. Dilip Kr. Das
6th	1981-82	Miss Sabita Boro	Prof. Dilip Kr. Das
7th	1983-84	Sri Abani Kr. Adhikary	Prof. Dilip Kr. Das
8th	1985-86	Sri Birinchi Kr. Rabha	Prof. Dharma Kanta Barua
9th	1986-87	Sri Gouranga Choudhury	Prof. Dilip Kr. Das
10th	1987-88	Sri Sankar Mahanta	Prof. Dilip Kr. Das
11th	1988-89	Sri Harsha Kalita	Prof. Basanta Kr. Dutta
12th	1989-90	Md. Nasiruddin Ahmed	Prof. Lakshi Kanta Sarma
13th	1990-91	Sri Kailash Kalita	Prof. Lakshi Kanta Sarma
14th	1991-92	Sri Ganesh Boro	Prof. Kamaleswar Thakuria
15th	1992-93	Sri Khirod Choudhury	Prof. Dilip Kr. Das
16th	1993-94	Sri Babul Boro	Prof. Mrigendra Kr. Sarma
17th	1994-95	Sri Sushil Patowary Sri Jayanta Kalita, Asst. Editor	Prof. Dwijendra Nath Das
18th	1995-96	Sri Bibhuti Kalita Sri Nalani Kalita, Asst. Editor	Prof. Dilip Kr. Das
19th	1996-97	Sri Satyajit Kalita Sri Bhupen Nath, Asst. Editor	Prof. Mrigendra Kr. Sarma
20th	1997-98	Sri Manoj Kalita Sri Bipul Kalita, Asst. Editor	Prof. Lakshi Kanta Sarma
21st	1998-99	Sri Dipjyoti Boro Sri Hemanta Kr. Rabha, Asst. Editor	Prof. Bijaya Deka



22nd	1999-2000	Sri Rantu Das Sri Bipul Kalita, Asst. Editor	Prof. Jugal Kishore Nath
23rd	2000-01	Sri Sanjoy Rabha Md. Maniruddin Ahmed, Asst. Editor	Prof. Lalit Chandra Rabha
24th	2001-02	Md. Nirupam Roy Sri Khanil Das, Asst. Editor	Prof. Umesh Chandra Kar
25th	2002-03	Abdul Razzak Sri Ranjan Sarma, Asst. Editor	Prof. Khirod Thakuria
26th	2003-04	Sri Kulendra Roy Choudhury Sri Manash Pratim Sarma, Asst. Editor	Prof. Kamaleswar Thakuria
27th	2004-05	Sri Manash Pratim Sarma Sri Hemen Das, Asst. Editor	Prof. Pulak Talukdar
28th	2005-06	Sri Naba Kr. Rabha Sri Mrinal Das, Asst. Editor	Prof. Jyoti Prasad Sarma Barua
29th	2006-07	Sri Diganta Rabha Sri Sankar Kalita, Asst. Editor	Prof. Jugal Kishore Nath
30th	2007-08	Not Published	
31st	2008-09	Sri Dhanmoni Boro Sri Namal Deka, Asst. Editor	Prof. Bijaya Deka
32nd	2009-10	Sri Nitumoni Talukdar Sri Anjumoni Rabha	Prof. Manjira Sarma
33rd	2010-11	Sri Anusuman Khangur Khakhlari	Prof. Dipankar Sarma
34th	2011-12	Sri Amarjyoti Swargiary Md. Jehirul Islam	Prof. Preneswsar Nath
35th	2012-13	Miss Parismita Das Asst. Raju Barman	Prof. Jatin Ch. Medhi



Appendix -IX

Golden Jubilee Celebration Committee
Jawaharlal Nehru College, Boko

Executive Body

1. President : Sri Basanta Kr. Dutta
2. Working President : Sri Karna Bhusan Rabha
3. Vice-president : Sri Janardan Adhikary,
Sri Jatin Pathak
4. General Secretary : Dr. Nripen Goswami
5. Assistant Secretary : Sri Abani Kr. Das
: Dr. Kamaleswar Thakuria
: Dr. Lalit Ch. Rabha
: Mr. Champak Rabha,
General Secretary, Students Union.
6. Treasurer : Dr. Dipankar Sarma
7. Member : Sri Dinesh Kalita,
Ramesh Deka, Nirmal Rabha, Abidur Rahman, Arjun Chetry, Basistha Devsarma, Jaydev Adhikary, Ranjit Rabha, Dhiren Choudhury, Ramen Kalita, Padmalochan Das, Hasmat Ali, Nilamani Upadhyay, Swadhin Boro, Prabin Talukdar, Gitika Talukdar, Bipul Rabha, Lalita Rabha, Shah Alom, Dalimi Boro, Binod Sarma, Niranjana Mahanta, Prahlad Bharali, Dr. Tapan Dutta, Pulak Talukdar, Jitu Rajbanshi, Dr. Habibur Rahman, Dhiraj Kr. Das,

Manjira Sarma, Dr. Sushanta Bhuyan, Nanda Devi, Amiya Narjari, Dandi Basumatary, Prabodh Das, Rumita Phukan, Binaya Devi, Rambha Rabha, Dilip Rabha, Lakshman Rabha, Samad Ali, Lokapriya Das, Dimpri Das, Naren Rabha, Dipak Roy, Jnana Sankar Kakhlary, Girin Choudhury, Manoranjan Kalita.

Planning Sub-Committee :

Nagen Kalita, Manoranjan Kalita, Brajen Talukdar, Swadhin Boro, Dr. Kamaleswar Thakuria, Dr. Lalit Ch. Rabha, Dr. Dipankar Sarma, Dr. Tapan Dutta, Abani Kr. Das.

Finance Sub-committee :

- President : Mr. Jatin Pathak
Vice-President : Mr. Swadhin Boro
Secretary : Mr. Padmalochan Das
: Dr. Kamaleswar Thakuria
: Dr. Lalit Ch. Rabha
Members : Mr. Karnabhusan Rabha, Mr. Dhiren Choudhury, Dr. Mahananda Das, Mr. Ansuma Kh. Bodoso, Mr. Bijan Kr. Rabha, Mr. Nripen Sarania, Mr. Brajen Talukdar, Mr. Bijay Adhikary, Mr. Gauranga